

670/673/675

LED-Fernseher Installationshandbuch

imagine the possibilities

Vielen Dank, dass Sie sich für dieses Gerät von Samsung entschieden haben. Wenn Sie umfassenderen Service wünschen, registrieren Sie Ihr Gerät unter

www.samsung.com/register

Modell: _____ Seriennummer: _____



Die Abbildungen und Illustrationen in diesem Handbuch dienen nur zur Information und können vom tatsächlichen Aussehen des Geräts abweichen. Änderungen an Ausführung und technischen Daten vorbehalten.

Anweisungen

Dieses Fernsehgerät verfügt über interaktive Funktionen, die über die Set-Back-Box (SBB/STB) gewährleistet werden, die in einem computergesteuerten System für Hotels und andere Übernachtungseinrichtungen an dieses und andere Fernsehgeräte angeschlossen ist.

Interaktiv: Wenn das Fernsehgerät anfänglich eingeschaltet wird, sendet es eine Meldung, mit der es sich bei der SBB/STB anmeldet. Sofern die Anmeldung akzeptiert wird, wechselt das Fernsehgerät in den Online-Modus und steht vollständig unter der Kontrolle durch die SBB/STB.

Im Online-Modus empfängt das Fernsehgerät keine IR-Befehle (von der Samsung-Fernbedienung) mehr und wird mithilfe des Schnittstellenprotokolls gesteuert.

Unverbunden: Wenn die SBB/STB nicht erkannt werden kann, schalten Sie das Fernsehgerät in den Modus „Unverbunden“ mit gewissen eingeschränkten Betriebsmöglichkeiten.

Betriebsarten

Wenn dieses Fernsehgerät (im Hotelmodus) mit einer SBB/STB bedient wird, sind zwei verschiedene Betriebszustände möglich:

- Online oder Unverbunden. Im Modus „Unverbunden“ wird das Fernsehgerät wie ein Hotelfernseher betrieben, kann aber nicht aktiv kommunizieren. Auf diese Weise soll verhindert werden, dass Gäste versuchen, das System zu umgehen, indem Sie die SBB/STB trennen.



Einzelheiten zu den Einstellungen in den Modi „Unverbunden“ oder „Interaktiv“ erfahren Sie auf den Seiten 19 bis 24 (Einstellen der Optionsdaten im Hotelbetrieb: Modi „Unverbunden“ und „Interaktiv“)

- Manche Betriebsabläufe können eingeschränkt sein, damit Gäste das TV-System nicht umgehen können.
- Kein Hauptmenü (Interaktivmodus) oder Sendermenü, Kein Plug and Play im Hauptmenü (Modus „Unverbunden“)
- Eingeschränkte Möglichkeiten zum Sperren und Entsperrern der Lautstärketaste und der Bedientastatur

Warnung bei Standbildern

Vermeiden Sie die Anzeige von Standbildern (wie z. B. JPEG-Bilddateien) oder Standbildelementen (wie z. B. Senderlogos, Panorama- oder 4:3-Bildern, Aktientickern oder Laufschriften mit Nachrichten am unteren Bildschirmrand usw.) auf dem Bildschirm. Durch lang anhaltende Anzeige von Standbildern kann es zu einem ungleichmäßigen Verbrauch des Phosphors im Bildschirm kommen, wodurch die Bildqualität beeinträchtigt wird. Um die Gefahr dieses Effekts zu vermindern, befolgen Sie bitte die nachfolgenden Empfehlungen:

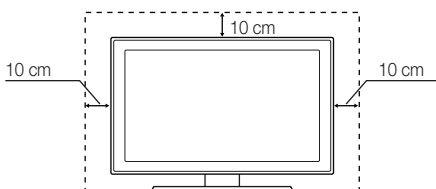
- Vermeiden Sie es, für lange Zeit denselben Fernsehsender anzuzeigen.
- Versuchen Sie, Abbildungen immer als Vollbild anzuzeigen. Verwenden Sie das Bildformatmenü des Fernsehgeräts, um die beste Anzeigemöglichkeit zu finden.
- Reduzieren Sie die Helligkeits- und Kontrastwerte soweit wie möglich, ohne dabei die gewünschte Bildqualität zu unterschreiten. Zu hohe Werte können das Einbrennen beschleunigen.
- Verwenden Sie regelmäßig alle Funktionen Ihres Fernsehgeräts, die dazu dienen, das Einbrennen von Bildern und das Ausbrennen des Bildschirms zu reduzieren. Weitere Informationen hierzu finden Sie in den entsprechenden Abschnitten des Benutzerhandbuchs.

Absichern des Aufstellbereichs

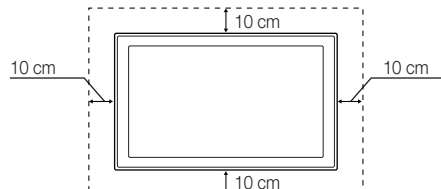
Halten Sie die erforderlichen Abstände zwischen dem Gerät und anderen Objekten (z.B. Wänden) ein, um eine ausreichende Lüftung sicherzustellen. Wenn Sie dies nicht tun, besteht die Gefahr, dass aufgrund eines Anstiegs der Temperatur im Innern des Geräts ein Brand ausbricht oder andere Probleme mit dem Gerät auftreten.

- ☞ Wenn Sie einen Standfuß oder eine Wandhalterung einsetzen, verwenden Sie ausschließlich Teile von Samsung Electronics.
 - Wenn Sie Teile eines anderen Herstellers verwenden, kann es zu Problemen mit dem Gerät oder zu Verletzungen kommen, weil das Gerät herunterfällt.
- ☞ Das Aussehen kann sich je nach Gerät unterscheiden.

Aufstellen des Geräts mit dem Standfuß



Installation des Geräts mit der Wandhalterung



- Zubehör 4
- Montieren des Standfußes für den LED-Fernseher 4
- Montage der Schwenkvorrichtung (Fernseher ab 32-Zoll)..... 6
- Anschlussfeld..... 7
- Verwenden des TV-Controllers 10
- Fernbedienung..... 11
- Anschließen des Fernsehgeräts an die SBB 12
- Anschließen der Badezimmerlautsprecher..... 14
- Anschließen von MediaHub HD..... 16
- Anschließen des Geräteanschlussadapters (RJP)..... 17
- Konfigurieren der Daten für die Hoteloption 19
- Anbringen der Wandhalterung..... 56
- Befestigen des Fernsehgeräts an der Wand 57
- Kensington-Schloss als Diebstahlsicherung 57
- Technische Daten 58



**Ordnungsgemäße Entsorgung dieses Geräts (Elektro- und Elektronik-Altgeräte)
(Anwendbar in der Europäischen Union und anderen europäischen Staaten mit Systemen zur getrennten Sammlung von Wertstoffen)**

Diese Kennzeichnung auf dem Gerät, dem Zubehör oder der Dokumentation bedeutet, dass das Gerät sowie das elektronische Zubehör (z. B. Ladegerät, Headset, USB-Kabel) am Ende ihrer Lebensdauer nicht im normalen Hausmüll entsorgt werden dürfen. Entsorgen Sie diese Geräte bitte getrennt von anderen Abfällen, um der Umwelt bzw. der menschlichen Gesundheit nicht durch unkontrollierte Müllbeseitigung zu schaden. Recyceln Sie das Gerät, um die nachhaltige Wiederverwertung von stofflichen Ressourcen zu fördern. Private Nutzer sollten den Händler, bei dem das Produkt gekauft wurde, oder die zuständigen Behörden kontaktieren, um in Erfahrung zu bringen, wie sie das Gerät auf umweltfreundliche Weise recyceln können. Gewerbliche Benutzer wenden sich an ihren Lieferanten und überprüfen die Konditionen Ihres Kaufvertrags. Dieses Gerät und seine elektronischen Zubehöerteile dürfen nicht zusammen mit anderem Gewerbemüll entsorgt werden.



**Ordnungsgemäße Entsorgung der Batterien dieses Produkts
(Anzuwenden in den Ländern der Europäischen Union und anderen europäischen Ländern mit einem separaten Sammelsystem für Batterien)**

Diese Kennzeichnung auf der Batterie, dem Handbuch oder der Verpackung bedeutet, dass die Batterie am Ende ihrer Lebensdauer nicht im normalen Hausmüll entsorgt werden darf. Die Kennzeichnung mit den chemischen Symbolen für Hg, Cd oder Pb bedeutet, dass die Batterie Quecksilber, Cadmium oder Blei in Mengen enthält, die die Grenzwerte der EU-Direktive 2006/66 übersteigen. Wenn Batterien nicht ordnungsgemäß entsorgt werden, können diese Substanzen die Gesundheit von Menschen oder die Umwelt gefährden. Zum Schutz der natürlichen Ressourcen und zur Förderung der Wiederverwertung von Materialien trennen Sie die Batterien von anderem Müll und führen Sie sie Ihrem örtlichen Recyclingsystem zu.

Zubehör

- ✎ Überprüfen Sie die Verpackung Ihres LED-Fernsehgeräts auf Vollständigkeit. Falls irgendwelche Teile fehlen sollten, setzen Sie sich bitte mit Ihrem Händler in Verbindung.
- ✎ Farbe und Form der Teile können sich je nach Modell unterscheiden.

- Fernbedienung und 2 Batterien (Typ AAA)
- Stromkabel/Datenkabel
- Bedienungsanleitung / Handbuch mit Sicherheitshinweisen (nicht überall verfügbar)
- HF-Signalanschluss (DIN, F-Typ)
- Kurzanleitung zur Konfiguration
- Schienenhalterung
- Schrauben
- Standfuß
- Haltering (2 Stk.)

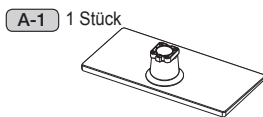
- ✎ Der Fuß und seine Schraube gehören modellabhängig möglicherweise nicht zum Lieferumfang.
- ✎ In Abhängigkeit vom SI-Anbieter wird das Datenkabel möglicherweise nicht mitgeliefert.

Montieren des Standfußes für den LED-Fernseher

Die LED-Modelle mit mindestens 32 Zoll sind mit einem Schwenkfuß ausgestattet. Mit Hilfe der Schwenkfüße können Sie die Fernsehgeräte um 20, 60 oder 90 Grad nach links und rechts drehen. Siehe Seite 6. Die LED-Modelle mit 28 Zoll besitzen keinen Schwenkfuß.

Standfußkomponenten

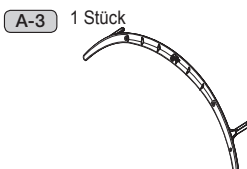
Verwenden Sie zum Montieren des Standfußes nur die mitgelieferten Komponenten und Bauteile.



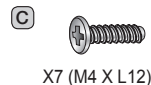
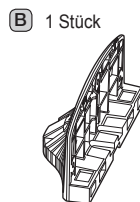
HG32EB670, HG39EB670, HG46EB670
HG32EB675, HG39EB675, HG42EB675, HG46EB675



HG28EB670, HG28EB675



HG32EB673



X7 (M4 X L12)



X8 (M4 X L12)



HG32EB670
HG32EB675

Standfuß

Schienenhalterung

Schrauben

Schraube + Mutter

Hotel-Wandhalterung



Kurze Schraube (2 Stk.)



Lange Schraube (2 Stk.)

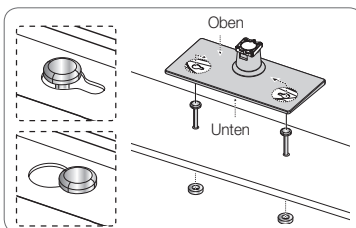


Mutter (2 Stk.)



Unterlegscheibe (2 Stk.)

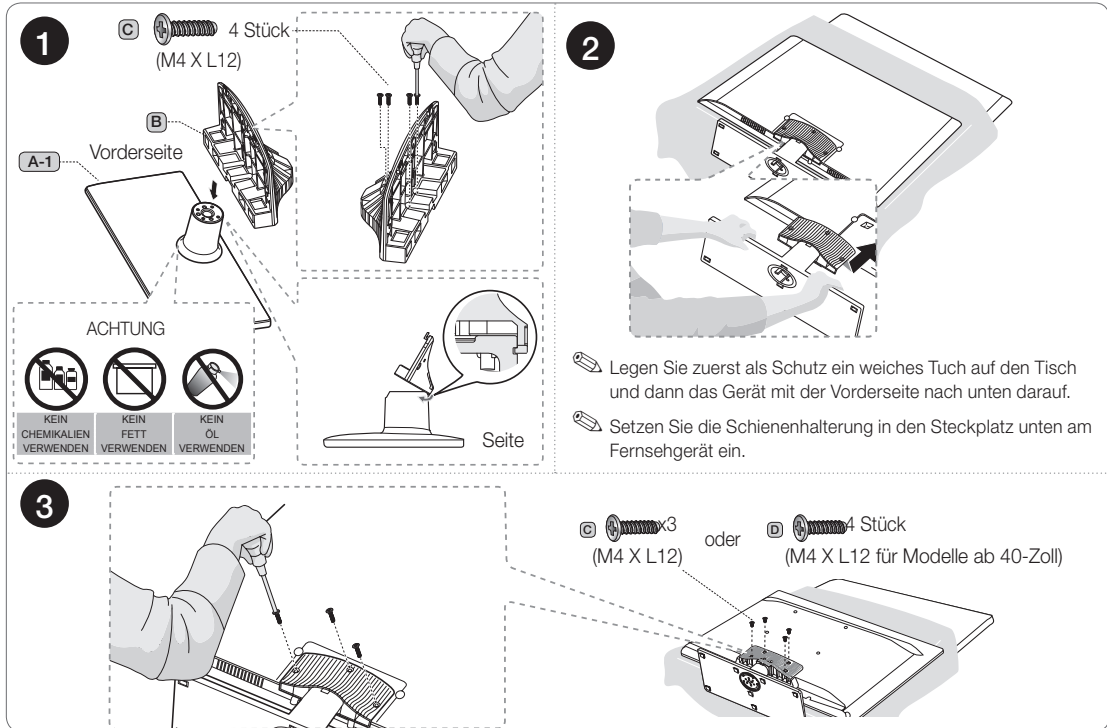
Schraube + Mutter



Montieren Sie den Standfuß auf einer ebenen Fläche wie z. B. einer Kommode, einem Schreibtisch oder einem Fernsehschrank.

- ✎ Verwechseln Sie beim Zusammenbauen nicht die Vorder- und Rückseite des Standfußes und der Leitschiene.
- ✎ Achten Sie darauf, dass immer mindestens zwei Personen den LED-Fernseher anheben und bewegen.
- ✎ Legen das Gerät beim Anschließen des Standfußes mit dem Bildschirm nach unten auf eine weiche Oberfläche, und ziehen Sie dann die Schrauben fest.
- ✎ Die Anzahl der Schrauben kann sich je nach Modell unterscheiden.

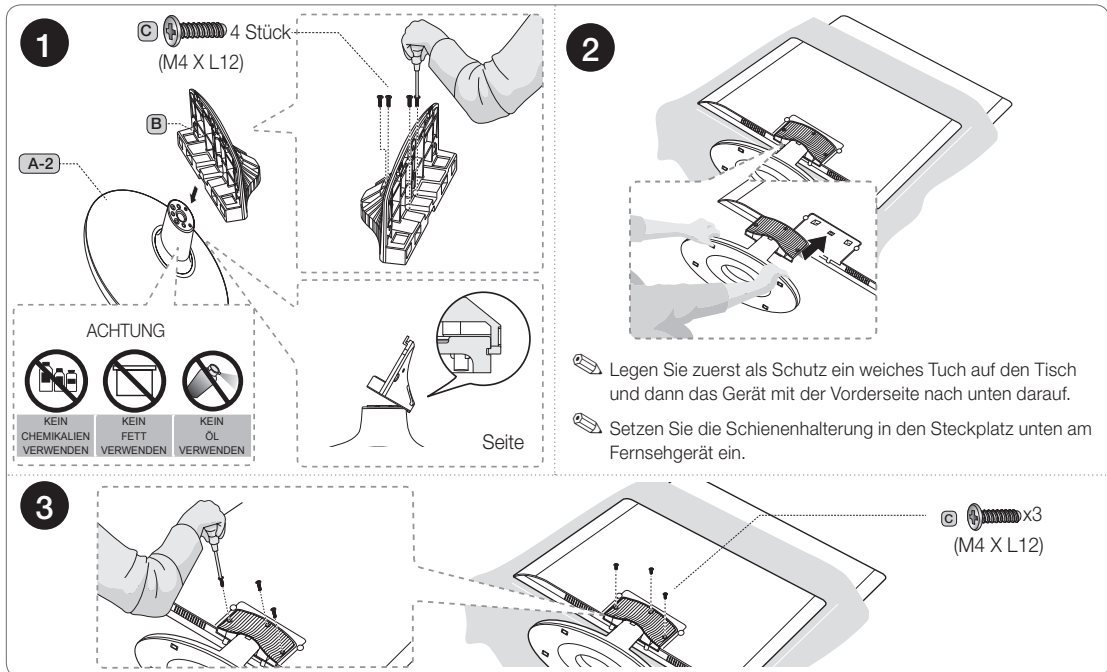
HG32EB670, HG32EB675, HG39EB670, HG39EB675, HG42EB675, HG46EB670, HG46EB675

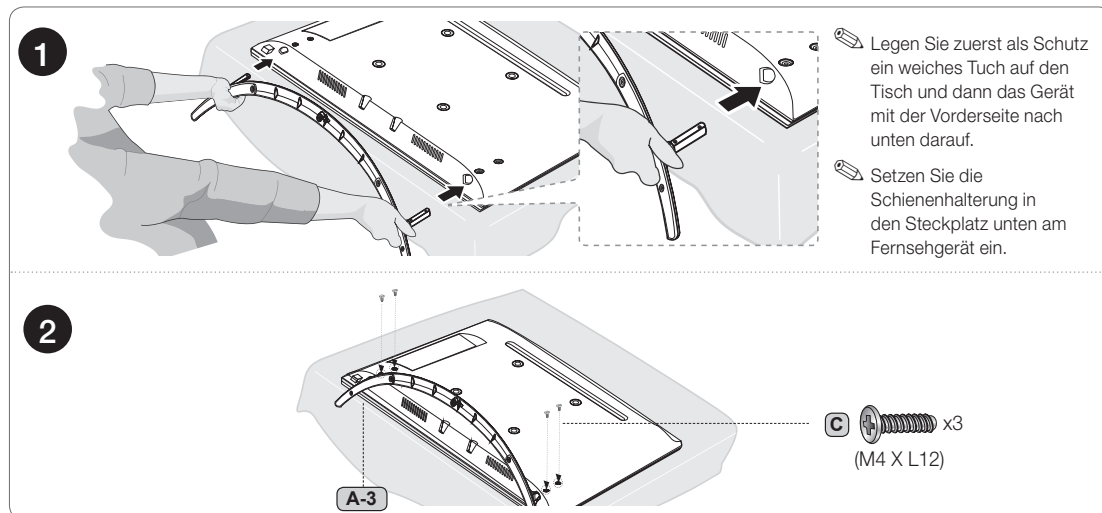


Verwechseln Sie beim Zusammenbauen nicht die Vorder- und Rückseite des Standfußes und der Leitschiene.

Achten Sie darauf, dass immer mindestens zwei Personen das Fernsehgerät anheben und bewegen.

HG28EB670, HG28EB675





Bei der Installation des Standfußes befestigen Sie eine Rundmuffe (Metallhülse) mit Drehfunktion mit Hilfe von zwei Schrauben an der Standfußhalterung. Wenn Sie die Drehfunktion verwenden möchten, befestigen Sie den Standfuß anweisungsgemäß.

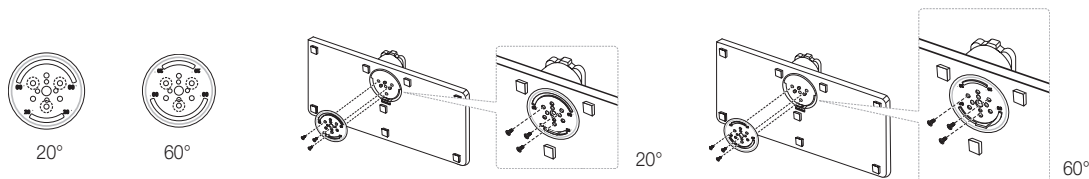
! WARNUNG: Um Verletzungen zu vermeiden, muss dieses Gerät entsprechend den im Installationshandbuch beschriebenen Anweisungen sicher am Fußboden/Tisch befestigt werden.

Montage der Schwenkvorrichtung (Fernseher ab 32-Zoll)

Standfüße für Modelle ab 32 Zoll unterstützen die Drehfunktion. Als Schwenkwinkel werden 20, 60 und 90 Grad unterstützt, und Sie können den Schwenkwinkel mit der Schwenkvorrichtung der Standfußhalterung einstellen.

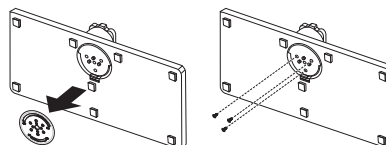
Schwenken um 20 bis 60 Grad

Wenn Sie den Keil an der Unterseite des Standfußes an der Bohrung der Schwenkvorrichtung der Standfußhalterung anbringen, die mit 20° oder 60° markiert ist, sind Schwenkwinkel von 20° bis 60° nach links und rechts möglich.

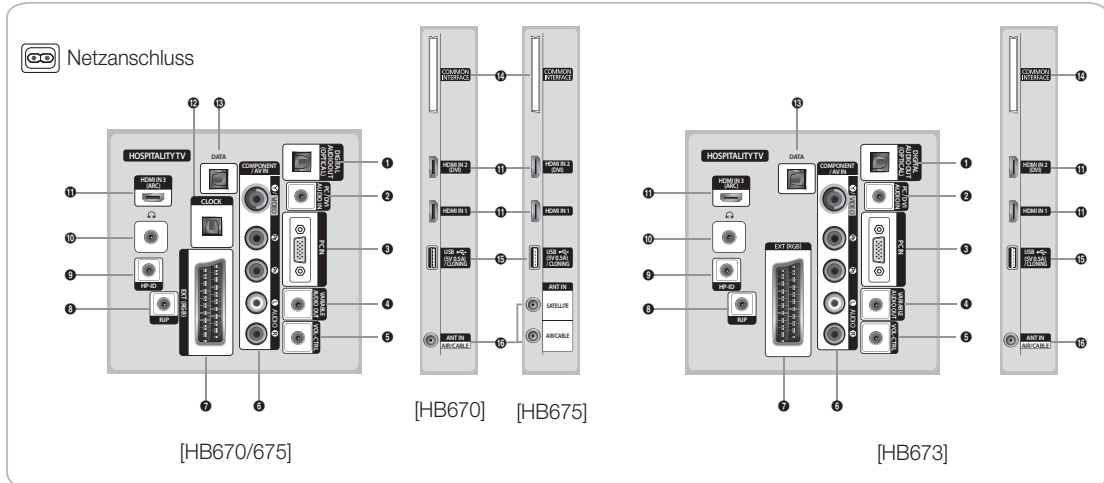


Schwenken um 90°

Wenn Sie nach Ausbauen der Schwenkvorrichtung der Standfußhalterung nur Schrauben einbauen, wird ein Schwenkwinkel von 90° nach links und rechts möglich.



Anschlussfeld



- Wenn Sie ein externes Gerät an das Fernsehgerät anschließen möchten, muss das Gerät unbedingt ausgeschaltet sein.
- Achten Sie beim Anschließen eines externen Geräts auf die Farbcodierung: Stecker und Buchse müssen die gleiche Farbe aufweisen.

- 1 DIGITAL AUDIO OUT (OPTICAL):** Anschließen an ein digitales Audiogerät.
- 2 PC/DVI AUDIO IN:** Stellen Sie die Verbindung zum Audioausgang Ihres PCs her.
- 3 PC IN:** Zum Anschließen an den Videoausgang eines PCs.
- 4 VARIABLE AUDIO OUT:** Hiermit können Sie die Badezimmerlautsprecher anschließen. Schließen Sie die Badezimmereinheit an den variablen Anschluss an.
- 5 VOL-CTRL:** Hiermit können Sie die Lautstärke des Badezimmerlautsprechers einstellen. Schließen Sie die Badezimmereinheit an den VOL-CTRL-Anschluss an.
- 6 COMPONENT / AV IN**
 - Zum Anschließen mit Component-Video / -Audio.
 - Verbinden Sie den Komponentenanschluss („P_R“, „P_B“, „Y“) auf der Rückseite des Fernsehgeräts mit Hilfe des (optionalen) Komponenten-Videokabels mit den entsprechenden Komponenten-Videoausgängen des DVD-Geräts.
 - Wenn Sie sowohl die Set-Top-Box als auch ein DVD-Gerät anschließen möchten, verbinden Sie die Set-Top-Box mit dem DVD-Gerät und das DVD-Gerät mit dem Komponentenanschluss („P_R“, „P_B“, „Y“) Ihres Fernsehgeräts.
 - Die P_R, P_B und Y-Anschlüsse von Komponentengeräten (DVD) sind manchmal mit Y, B-Y und R-Y bzw. Y, Cb und Cr beschriftet.
 - Verbinden Sie den Audioausgang [R - AUDIO - L] auf der Rückseite des Fernsehgeräts über Cinch-Audiokabel (optional) mit den entsprechenden Audioausgängen des DVD-Geräts.

7 EXT (RGB)

Anschluss	Eingang			Ausgang
	Video	Audio (L/R)	RGB	Video + Audio (L/R)
EXT	0	0	0	Nur TV- oder DTV-Ausgang verfügbar

 Ein- und Ausgänge für externe Geräte wie z. B. Videorecorder, DVD-Player, Spielekonsolen oder Video-Disc-Player.

8 RJP: Bei diesem Anschluss handelt es sich um einen RJP-Kommunikationsanschluss (RJP, Geräteanschlussadapter), mit dem Sie verschiedene Geräte an das Zusatzmodul anschließen können, um so die Benutzerfreundlichkeit zu erhöhen.


9 HP-ID: Verbinden Sie das Kabel gleichzeitig mit dem HP-ID- und dem Kopfhöreranschluss, und schließen Sie es an eine separate Kopfhörerbox an. Siehe Seite 15. Wenn Sie die Kopfhörer an eine Kopfhörerbox anschließen, arbeitet das System genauso wie mit der Kopfhörfunktion.

10 HEADPHONE JACK

– Kopfhörer können an den Kopfhörerausgang des Fernsehgeräts angeschlossen werden. Wenn Kopfhörer angeschlossen sind, ist die Tonwiedergabe über die eingebauten Lautsprecher ausgeschaltet.

11 HDMI IN 1, 2 (DVI), 3 (ARC): Zum Anschließen an die HDMI-Buchse von Geräten mit HDMI-Ausgang.

 Beim Anschluss von Geräten über HDMI-Schnittstelle ist keine zusätzliche Audioverbindung erforderlich.

 Verwenden Sie den **HDMI IN 2 (DVI)**-Anschluss für DVI-Verbindungen mit einem externen Gerät. Verwenden Sie ein DVI-HDMI-Kabel oder einen DVI-HDMI-Adapter (DVI auf HDMI) für den Videoanschluss und die **PC/DVI AUDIO IN**-Anschlüsse für die Audioverbindung.

Anzeigemodi

Bildschirmposition und -größe hängen vom Typ des PC-Monitors und seiner Auflösung ab.

Bei den in der Tabelle angegebenen Auflösungen handelt es sich um die empfohlenen Auflösungen. Die unterstützten Auflösungen können sich je nach Modell unterscheiden.

 Die optimale Auflösung beträgt 1366 x 768 bei 60Hz. (HD-Modell)

Modus	Auflösung	Horizontalfrequenz (KHz)	Vertikalfrequenz (Hz)	Pixeltaktfrequenz (MHz)	Sync-Polarität (H x V)
IBM	720 x 400	31,469	70,087	28,322	-/+
MAC	640 x 480	35,000	66,667	30,240	-/-
	832 x 624	49,726	74,551	57,284	-/-
	1152 x 870	68,681	75,062	100,000	-/-
VESA DMT	640 x 480	31,469	59,940	25,175	-/-
	640 x 480	37,861	72,809	31,500	-/-
	640 x 480	37,500	75,000	31,500	-/-
	800 x 600	37,879	60,317	40,000	+/+
	800 x 600	48,077	72,188	50,000	+/+
	800 x 600	46,875	75,000	49,500	+/+
	1024 x 768	48,363	60,004	65,000	-/-
	1024 x 768	56,476	70,069	75,000	-/-
	1024 x 768	60,023	75,029	78,750	+/+
	1152 x 864	67,500	75,000	108,000	+/+
	1280 x 720	45,000	60,000	74,250	+/+
	1280 x 800	49,702	59,810	83,500	-/+
	1280 x 1024	63,981	60,020	108,000	+/+
	1280 x 1024	79,976	75,025	135,000	+/+
	1366 x 768	47,712	59,790	85,500	+/+

 Die optimale Auflösung beträgt 1920 x 1080 bei 60 Hz. (FHD-Modell)

Modus	Auflösung	Horizontalfrequenz (KHz)	Vertikalfrequenz (Hz)	Pixeltaktfrequenz (MHz)	Sync-Polarität (H x V)
IBM	720 x 400	31,469	70,087	28,322	-/+
MAC	640 x 480	35,000	66,667	30,240	-/-
	832 x 624	49,726	74,551	57,284	-/-
	1152 x 870	68,681	75,062	100,000	-/-
VESA CVT	720 x 576	35,910	59,950	32,750	-/+
	1152 x 864	53,783	59,959	81,750	-/+
	1280 x 720	56,456	74,777	95,750	-/+
	1280 x 960	75,231	74,857	130,000	-/+
VESA DMT	640 x 480	31,469	59,940	25,175	-/-
	640 x 480	37,861	72,809	31,500	-/-
	640 x 480	37,500	75,000	31,500	-/-
	800 x 600	37,879	60,317	40,000	+/+
	800 x 600	48,077	72,188	50,000	+/+
	800 x 600	46,875	75,000	49,500	+/+
	1024 x 768	48,363	60,004	65,000	-/-
	1024 x 768	56,476	70,069	75,000	-/-
	1024 x 768	60,023	75,029	78,750	+/+
	1152 x 864	67,500	75,000	108,000	+/+
	1280 x 1024	63,981	60,020	108,000	+/+
	1280 x 1024	79,976	75,025	135,000	+/+
	1280 x 720	45,000	60,000	74,250	+/+
	1280 x 800	49,702	59,810	83,500	-/+
	1280 x 800	62,795	74,934	106,500	-/+
	1280 x 960	60,000	60,000	108,000	+/+
	1360 x 768	47,712	60,015	85,500	+/+
1440 x 900	55,935	59,887	106,500	-/+	
1440 x 900	70,635	74,984	136,750	-/+	
1680 x 1050	65,290	59,954	146,250	-/+	
VESA GTF	1280 x 720	52,500	70,000	89,040	-/+
	1280 x 1024	74,620	70,000	128,943	-/-
VESA DMT / DTV CEA	1920 x 1080p	67,500	60,000	148,500	+/+

 Eine Verbindung über HDMI/DVI-Kabel kann nur über **HDMI IN 2 (DVI)** erfolgen.

 Das Zeilensprungverfahren wird nicht unterstützt.

 Das Fernsehgerät funktioniert möglicherweise nicht ordnungsgemäß, wenn kein Standardmodus ausgewählt wird.

 Separate- und Composite-Modus werden unterstützt. SOG wird nicht unterstützt.

12 CLOCK: Stellen Sie die Zeit erst ein, nachdem Sie das Kabel der externen Uhr an den Anschluss „Clock“ angeschlossen haben. Sie können die Anzeigefunktion für die externe Uhr verwenden.

13 DATA


- Ermöglicht Datenkommunikation zwischen Fernseher und SBB.
- Der Fernsehstecker ist vom Typ RJ-12.

14 COMMON INTERFACE

15 USB / CLONING

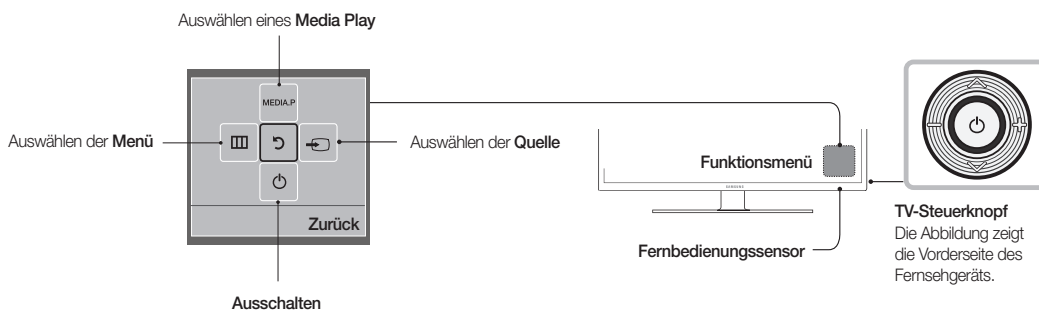
- Anschluss für Softwareaktualisierungen und Media Play, usw.
- Signalanschluss.

16 ANT IN: Damit die Fernsehsender korrekt empfangen werden, muss das Fernsehgerät an eine der folgenden Signalquellen angeschlossen sein. Außenantenne / Kabelfernsehanschluss / Satellitenempfänger.

 **Für Norwegen und Schweden:** Bei Geräten, die über einen Netzwerkstecker bzw. über andere Geräte mit der Schutzerde und außerdem mit einem Kabelnetzwerk verbunden sind, kann Brandgefahr bestehen. Um dies zu verhindern, muss zusätzlich ein galvanischer Isolator zwischen das Gerät und das Kabelnetzwerk geschaltet werden, wenn Sie die Ausrüstung mit dem Kabelnetzwerk verbinden.

Verwenden des TV-Controllers

Mit Hilfe des TV-Controllers, einer kleinen Joystick-ähnlichen Taste rechts auf der Rückseite des Fernsehgeräts, können Sie den Fernseher ohne Fernbedienung bedienen.



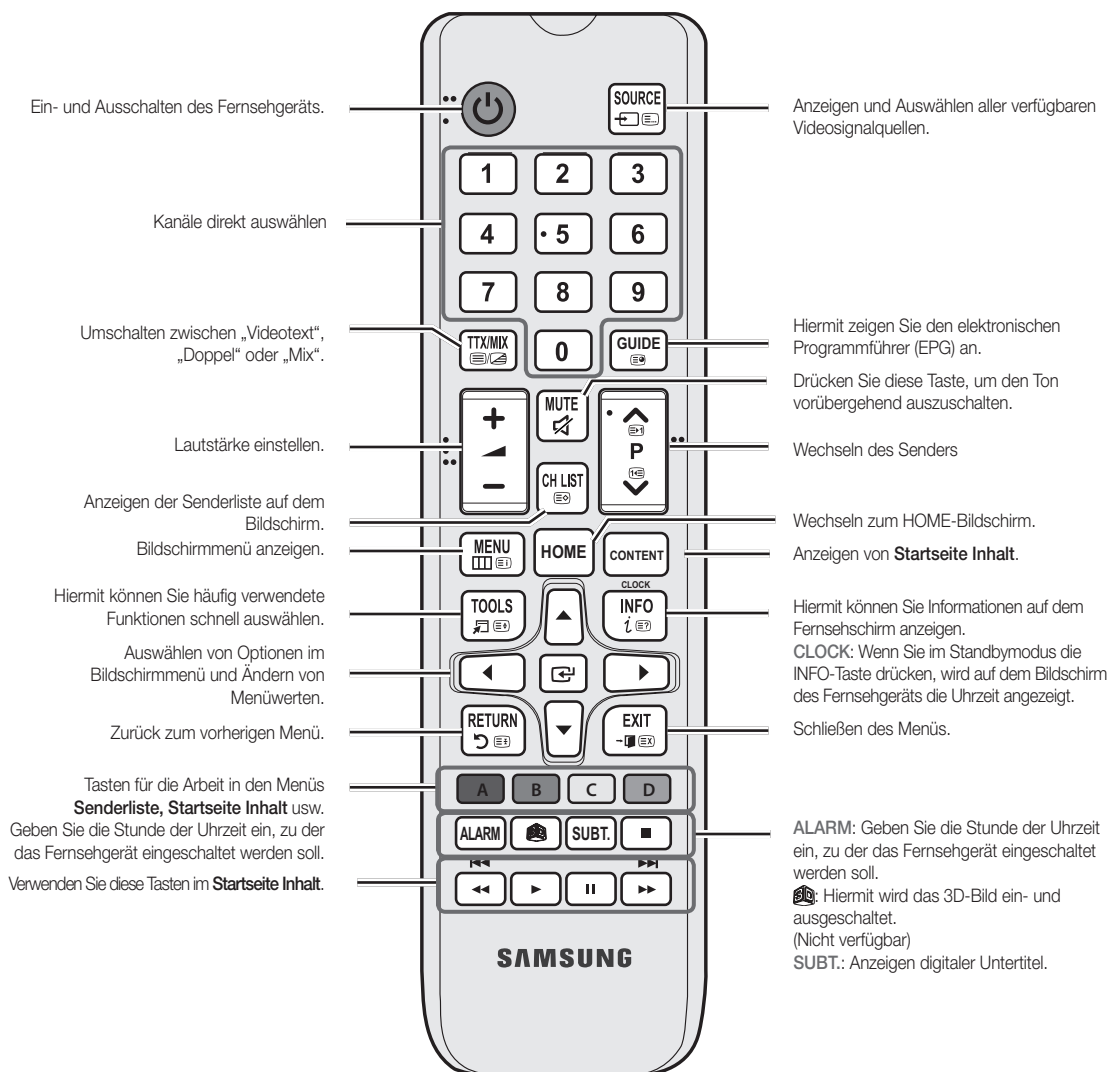
- 🔗 Form und Farbe des Geräts können sich je nach Modell unterscheiden.
- 🔗 Wenn Sie den Steuerknopf länger als 1 Sekunde gedrückt halten, wird das Menü geschlossen.
- 🔗 Achten Sie beim Auswählen der Funktion durch Bewegen des Steuerknopf nach oben/unten/ links/rechts darauf, dass Sie den Steuerknopf nicht nach unten drücken. Wenn Sie ihn zuerst drücken, können Sie ihn nicht mehr nach oben/unten/link/rechts bewegen.

Standby-Modus

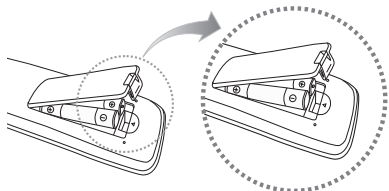
Wenn Sie den Fernseher ausschalten, wechselt das Gerät in den Standby-Modus und verbraucht auch weiterhin eine kleine Menge an Strom. Um sicher zu gehen und den Energieverbrauch zu reduzieren, sollten Sie Ihr Fernsehgerät nicht über einen längeren Zeitraum im Standby-Modus laufen lassen (z. B. wenn Sie verreist sind). Es ist am besten, das Netzkabel aus der Steckdose zu ziehen.

Fernbedienung

Dies ist eine spezielle Fernbedienung für Personen mit eingeschränktem Sehvermögen. Die Netztaaste sowie die Tasten zum Einstellen des Senders und der Lautstärke sind in Braille beschriftet.



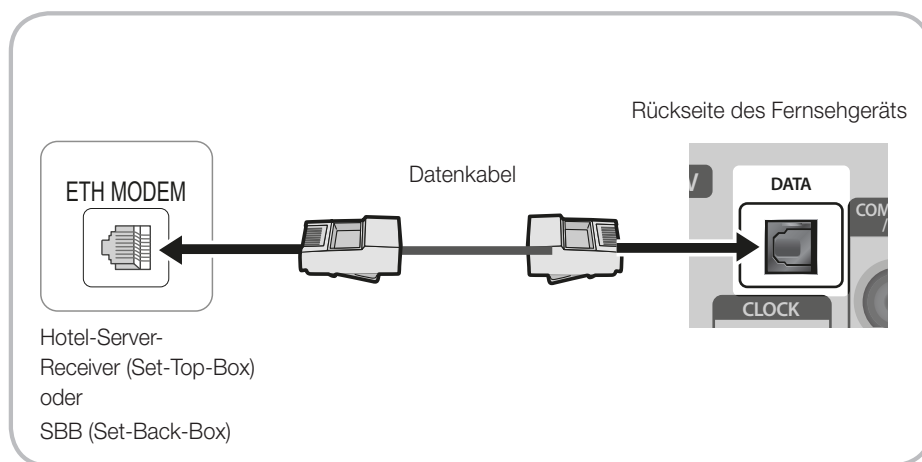
Einlegen von Batterien (Batteriegröße: AAA)




HINWEIS

- Setzen Sie die Fernbedienung bis zu einer Entfernung von maximal 7 m ein.
- Helles Licht kann die Leistung der Fernbedienung verschlechtern. Vermeiden Sie Leuchtstoffröhren oder ein Neonschild in der Nähe der Fernbedienung.
- Form und Farbe können sich je nach Modell unterscheiden.
- Die Tasten HOME und 3D der Fernbedienung werden nicht unterstützt. Wenn Sie diese Tasten drücken, zeigt das Fernsehgerät keine Reaktion.

Anschließen des Fernsehgeräts an die SBB

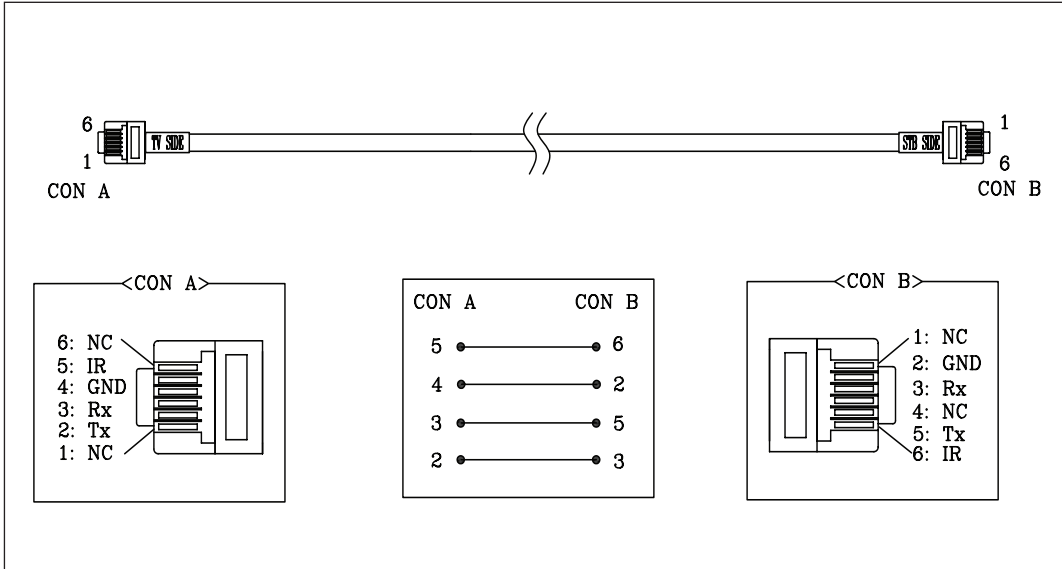


1. Schließen Sie den **DATA**-Anschluss des Fernsehers an den [ETH MODEM]-Anschluss der STB (oder SBB) an. Verwenden Sie hierfür das Datenkabel.

 Verwenden der Datenkommunikation.

Liste der Anbieter für Datenkabel, die zu dem mit dem Fernsehgerät gelieferten Kabel kompatibel sind

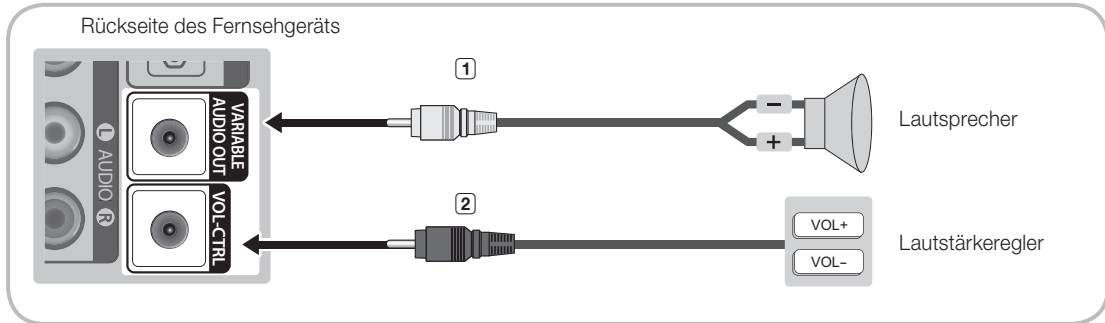
- Stellen Sie sicher, dass Sie das für Ihren Anbieter geeignete Kabel verwenden. Siehe Codeaufkleber auf dem jeweiligen Datenkabel.



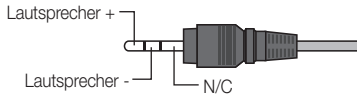
Anschließen der Badezimmerlautsprecher

Zum Anschließen der Badezimmerlautsprecher gehen Sie folgendermaßen vor:

Anschließen über den variablen Ausgang (verfügbar ohne externen Verstärker)



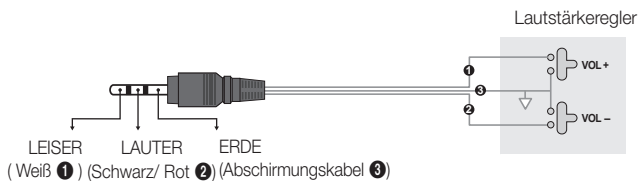
1. Verbinden Sie den **VARIABLE AUDIO OUT**-Anschluss des Fernsehgeräts mit den Badezimmerlautsprechern des Hotels.



2. Verbinden Sie den **VOL-CTRL**-Anschluss des Fernsehgeräts mit dem Lautstärkeregel in der Badezimmerwand des Hotels.

Die maximale Lautsprecherleistung beträgt 4 W bei 8 Ω.

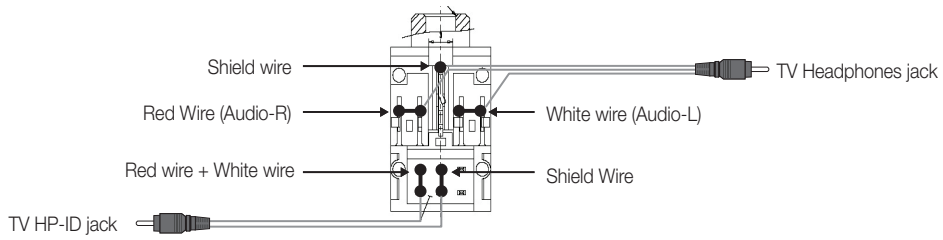
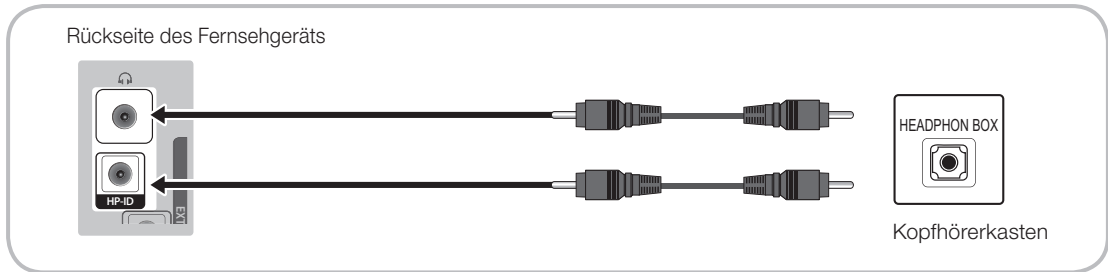
- Installieren des Lautstärkereglers
 - Wenn Sie den Lautstärkeregel in der Weise konfigurieren, wie in der Abbildung dargestellt, können Sie die Lautstärke der Badezimmerlautsprecher einstellen.
 - Der Lautstärkeregel wird über einen normalen Telefonstecker mit 3,5 mm an das Fernsehgerät angeschlossen.
 - Der Lautstärkeregel verfügt über einen Tact-Regler.
 - Einstellen des Nebenverstärkermodus
 - **0**: Hiermit deaktivieren Sie die Nebenverstärkerfunktion (PWM aus).
 - **1**: Hiermit wählen Sie ein Nebenlautstärke proportional zur Hauptlautstärke. In diesem Fall wird die Nebenlautstärke entsprechend der Anschallautstärke, der Minimallautstärke und der Maximallautstärke im Hotelmodus bestimmt.
 - **2**: Hiermit wird die Lautstärke entsprechend zu den Einstellungen des Badezimmerreglers festgelegt.
- Technische Daten des variablen Ausgangs
 - **Lautsprecherkabel**: Verwenden Sie Lautsprecherkabel bis maximal 25 m Länge.



HP ID

Ein zusätzlicher Anschlusskasten für Kopfhörer kann beim Bett oder am Arbeitstisch eingebaut werden, damit die Gäste bequem darauf zugreifen können. wird der Ablauf der Installation beschrieben.

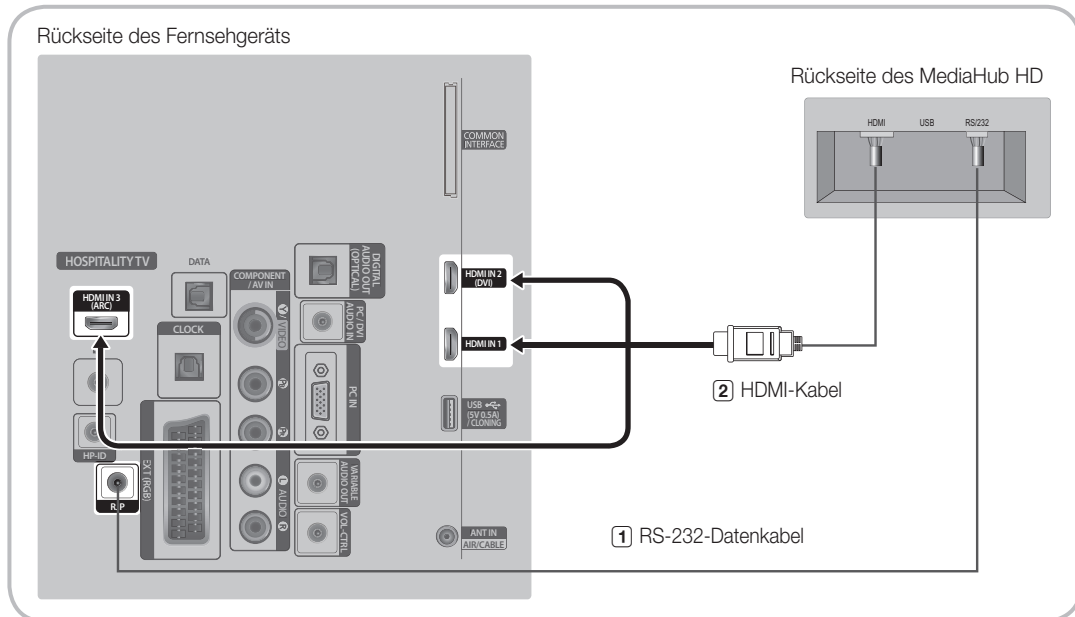
- Detailzeichnung des Kopfhörer Kastens.



Anschließen von MediaHub HD

Jede externe an den MediaHub HD angeschlossene Quelle kann an die Hotelrezeption ausgegeben werden.

 Form und Farbe können sich je nach Modell unterscheiden.



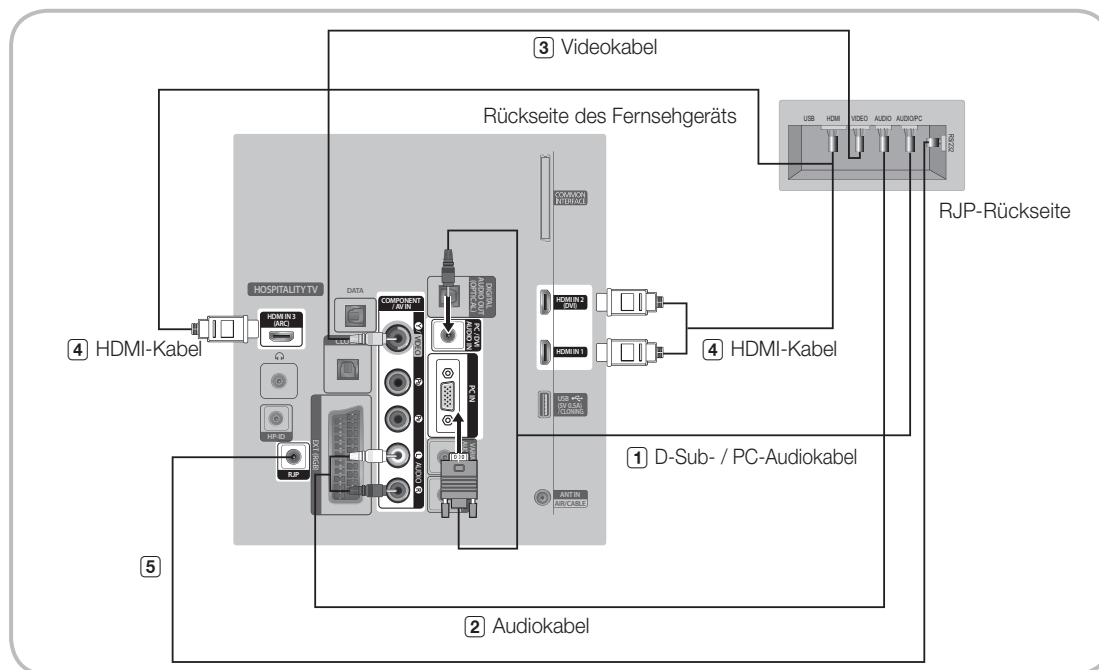
1. Verbinden Sie den RJP-Anschluss des Fernsehgeräts mit dem RS/232-Anschluss von MediaHub HD.
2. Verbinden Sie den HDMI IN-Anschluss des Fernsehgeräts mit dem HDMI-Anschluss von MediaHub HD.

- MediaHub HD
 - MediaHub HD ist ein Hardwaremodul mit unterschiedlichen Audio/Video-Eingängen (A/V, Audio, PC, HDMI und USB) und entsprechenden Ausgängen. Die entsprechenden Signalquellen werden über den MediaHub HD mit dem Fernsehgerät verbunden. Der MediaHub HD kommuniziert mit dem Fernsehgerät über eine RS232-Schnittstelle. Hot Plug and Play ist eine Funktion, die es dem Hotelgast gestattet, eine externe Signalquelle an den MediaHub HD anzuschließen. Der MediaHub HD kommuniziert mit dem Fernsehgerät und sendet dabei Informationen über die aktiven/inaktiven Signalquellen. Der Fernseher schaltet zu der zuletzt angezeigten Signalquelle.
 - Sie müssen den HDMI IN-Anschluss des Fernsehgeräts mit dem HDMI-Anschluss des MediaHub HD verbinden.
 - Nachdem Sie das Fernsehgerät eingeschaltet haben, verbinden Sie es innerhalb von 10 Sekunden mit dem Geräteanschlussadapter.
- Spezialfunktionen
 - PIP
 - Automatische Erkennung

Anschließen des Geräteanschlussadapters (RJP)

Jede externe an den RJP angeschlossene Quelle kann an die Hotelrezeption ausgegeben werden.

 Form und Farbe können sich je nach Modell unterscheiden.




1. Verbinden Sie den PC IN / PC/DVI AUDIO IN-Anschluss des Fernsehgeräts mit dem PC/AUDIO-Anschluss des Geräteanschlussadapters.
2. Verbinden Sie den AV IN [VIDEO]/[L-AUDIO-R]-Anschluss des Fernsehgeräts mit dem VIDEO-Anschluss des Geräteanschlussadapters.
3. Verbinden Sie den AV IN [VIDEO]-Anschluss des Fernsehgeräts mit dem VIDEO-Anschluss des Geräteanschlussadapters.
4. Verbinden Sie den HDMI IN-Anschluss des Fernsehgeräts mit dem HDMI-Anschluss von MediaHub HD.
5. Verbinden Sie den RJP-Anschluss des Fernsehgeräts mit dem RS/232-Anschluss des Geräteanschlussadapters.

 Samsung-Fernsehgeräte sind mit den Geräteanschlussadapters TeleAdapt TA-7610, TA-7650 (HD) und TA-7660 (HD Plus) kompatibel.

- **RJP (Geräteanschlussadapter):** RJP ist die Abkürzung für Remote Jack Pack (Geräteanschlussadapter). Der Geräteanschlussadapter ist ein Hardwaremodul mit unterschiedlichen Audio/Video-Eingängen (A/V, Audio, PC und HDMI) und entsprechenden Ausgängen. Die entsprechenden Signalquellen werden über den Geräteanschlussadapter mit dem Fernsehgerät verbunden. Der Geräteanschlussadapter kommuniziert mit dem Fernsehgerät über eine RS232-Schnittstelle. Hot Plug & Play ist eine Funktion, die es dem Hotelgast gestattet, eine externe Signalquelle an den Geräteanschlussadapter anzuschließen. Der Geräteanschlussadapter kommuniziert mit dem Fernsehgerät und sendet dabei Informationen über die aktiven/inaktiven Signalquellen. Das Fernsehgerät schaltet auf die aktive externe Signalquelle entsprechend den vom Benutzer eingestellten Prioritäten um.

 Sie können HDMI IN und AV IN für den Anschluss des Geräteanschlussadapters verwenden.

 Nachdem Sie das Fernsehgerät eingeschaltet haben, verbinden Sie es innerhalb von 10 Sekunden mit dem Geräteanschlussadapter.


- Sie können den Geräteanschlussadapter auf die Werkseinstellungen zurücksetzen. Drücken Sie hierzu gleichzeitig 10 Sekunden lang auf die Tasten A/V und HDMI. Alle LEDs blinken 5 mal, um zu bestätigen, dass das Gerät zurückgesetzt wurde.
- Der Geräteanschlussadapter schaltet alle LEDs nach 5 Minuten aus, um unnötige Lichtbelästigung im Hotelzimmer zu vermeiden. Wenn ein Gast eine der Tasten berührt, werden die LEDs wieder eingeschaltet und der Timer (5 Minuten) wird wieder gestartet. Wenn der Gast dann die Taste einer Signalquelle berührt, wechselt das Fernsehgerät zu der gewählten Quelle und die zugehörige LED leuchtet wieder.
- Nach dem Zurücksetzen des Geräteanschlussadapters oder nach dem Aus-/Einschalten des Fernsehers dauert es etwa 10 Sekunden, bis die Kommunikation zwischen dem Fernsehgerät und dem Geräteanschlussadapter wieder stattfindet.
- Die folgende Tabelle zeigt, ausgehend von der Priorität, die ungefähre Zeit (in Sekunden), um vom Fernseher zu einer Eingangsquelle umzuschalten.

 Szenario 1: Keine Eingänge angeschlossen.

Quelle	Verbindung innerhalb von
AV	2 Sek.
PC	0,7 Sek.
HDMI	3,9 Sek.

 Szenario 2: Es sind mindestens zwei Eingänge angeschlossen, und eine Eingangsquelle wird vorübergehend getrennt.

Quelle	Getrennt	Verbindung innerhalb von	Gesamt
AV	4,5 Sek.	2 Sek.	6,5 Sek.
PC	0,7 Sek.	0,7 Sek.	1,4 Sek.
HDMI	3,9 Sek.	3,9 Sek.	7,8 Sek.

 Z.B.: Wenn an den Geräteanschlussadapter alle aktiven Quellen (AV, PC und HDMI) angeschlossen sind, wird AV die höchste Priorität zugewiesen. Wenn der des Geräteanschlussadapter im HDMI-Modus arbeitet und ein Gast unterbricht vorübergehend die AV-Verbindung, so dauert es mindestens 6,5 Sek., um wieder zu AV zu wechseln.

- Um eine Audioverbindung (zu Ipod oder MP3-Player) herzustellen, müssen der Musikmodus aktiviert und die Anschlusserkennung deaktiviert sein.
- Als Eingangsquellen werden A/V, PC und HDMI unterstützt.

Konfigurieren der Daten für die Hoteloption

Starten: Drücken Sie nacheinander die Tasten MUTE → 1 → 1 → 9 → ENTER . (Der Standalone-Modus wird im Hospitality-Modus eingestellt.)

So schließen Sie dieses Menü: Aus- und wieder einschalten.

Nr.	Komponente	Unterpunkt	Anfangswert		Beschreibung	
			Unverbunden	Interaktiv		
1	Hospitality Mode	Standalone / Interactive Default : Standalone	Standalone		Wählen Sie den Hospitality-Modus.	
2	SI Vendor	***	OFF	Samsung	Wählen Sie den SI-Anbieter	
3	Power On	Power On Channel EN	User Defined / Last Saved	Last Saved	User Defined	Das Fernsehgerät wird mit einem bestimmten Sender angeschaltet.
		Power On Channel	***	1	1	Wenn das Fernsehgerät eingeschaltet wird, wechselt es automatisch zu dem hier ausgewählten Sender. (Verfügbar, wenn bei „Power On Channel EN“ die Option „User Defined“ ausgewählt wurde.
		Channel Type	ATV / DTV / CDTV / SDTV	ATV	ATV	Diese Funktion bestimmt die Art des Senders beim Einschalten. (Verfügbar, wenn bei „Power On Channel EN“ die Option „User Defined“ ausgewählt wurde.
		Power On Volume EN	User Defined / Last Saved	Last Saved	Last Saved	Diese Funktion bestimmt die Einschalllautstärke des Fernsehgeräts. • User Defined: - Das Fernsehgerät kann so eingestellt werden, dass beim Einschalten eine benutzerdefinierte/vorgegebene Lautstärke eingestellt wird. • Last Saved: - Das Fernsehgerät wird immer mit der zuletzt eingestellten Lautstärke eingeschaltet.
		Power On Volume	0~100	10	10	Wenn das Fernsehgerät eingeschaltet wird, stellt es automatisch die hier ausgewählte Lautstärke ein. Verfügbar, wenn bei „Power On Volume EN “ die Option „User Defined“ ausgewählt wurde.
		Min Volume	0~100	0	0	Stellen Sie die minimale Lautstärke ein.
		Max Volume	0~100	100	100	Stellen Sie die maximale Lautstärke ein.
		Power on source	TV / HDMI1 / HDMI2 DVI / HDMI3 / AV1 / COMP / PC	TV	TV	Wählen Sie die Eingangsquelle, die beim Einschalten des Fernsehers verwendet wird.
Power On Option	Power On / Standby / Last Option	Last Option	Last Option	Bestimmt den Zustand des Fernsehgeräts, wenn der Strom nach einem Stromausfall oder nach dem vorübergehenden Ausstöpseln des Fernsehers wieder zur Verfügung steht. • Standby: Standby-Status • Power ON: Power On (Einschalten) • Last Option: Letzter Anszaltzustand		


Nr.	Komponente	Unterpunkt	Anfangswert		Beschreibung	
			Unverbunden	Interaktiv		
4	Channel	Channel Setup	***			Hiermit können Sie die Senderoptionen einstellen. Dazu gehören die automatische und manuelle Sendersuche sowie die Einstellungen für die Antenne.
		Channel Editor	***			Hiermit können Sie den Sendernamen, die Sendernummer und das Bild bearbeiten. Stummschaltung für Sender in der Senderliste.
		Channel Bank Editor	***	- (Bemerkungen)	n/a	Zuweisen der Sender, die in die Senderliste aufgenommen werden. • Mit dem Sender-Editor können Sie einer externen Eingangsquelle eine Sendernummer zuweisen. Die Sendernummer wird zum Senderlisten-Editor hinzugefügt. Erhältlich für Hotel-Fernseher, wenn als „Standalone SI Vendor“ „Smooovie“ gewählt wird
		Mixed Channel Map	On / Off	- (Bemerkungen)	n/a	Mit dieser Funktion können Sie die Sender aller Antennentypen (Terrestrisch/Kabel oder Satellit) zur gleichen Zeit anzeigen und durchsuchen. • On: Wenn die Funktion aktiviert ist, können die Gäste die gesamte Senderliste unabhängig vom gewählten Antennentyp anzeigen. Die Senderliste enthält terrestrische wie auch Kabelsender. • Off: Wenn die Funktion deaktiviert ist, können die Gäste jeweils nur die Senderliste für den gewählten Antennentyp anzeigen [Terrestrisch/Kabel oder Satellit]. Senderliste/Editor zeigen nur die Sender des gewählten Antennentyps an.
		Dynamic SI	On / Off	ON	n/a	• On : Kontrolle der DTV-Sendernummer. (DTV-Sendeditor nicht verfügbar) • Off: Keine Kontrolle der DTV-Sendernummer. (Der DTV-Sendeditor ist erreichbar, aber die Aktualisierung der Programmnummer zusätzlicher Sender wird nicht unterstützt)
		Channel Rescan Message	On / Off	OFF	OFF	Wenn es keine Übereinstimmung zwischen den Daten in der Senderliste und den übertragenen Daten gibt, stellt das Fernsehgerät die Sender automatisch ein, um die Daten/Parameter in der Senderliste wiederherzustellen. • On: Wenn „Channel Rescan Message“ aktiviert ist, wird auf dem Bildschirm in einer Meldung angegeben, dass die Sender erneut gesucht und den Hotelgästen angezeigt werden. • Off: Ein Angestellter des Hotels kann die Ausgabe dieser Meldung deaktivieren, damit den Hotelgästen die Information über die erneute Sendersuche nicht angezeigt wird.
5	My Channel	My channel En	On / Off	OFF	n/a	Hiermit aktivieren bzw. deaktivieren Sie die Funktion „Mychannel“.
		Genre Editor	***	-	n/a	Bearbeiten Sie das Genre der Sender. (Verfügbar, wenn „Mychannel“ aktiviert ist)
6	Menu OSD	Picture Menu Lock	On / Off	OFF	OFF	Hiermit aktivieren bzw. deaktivieren Sie das Bildmenü.
		Menu display	On / Off	ON	OFF	Hiermit aktivieren bzw. deaktivieren Sie das Menü. • On: Aktiviert • Off: Deaktivieren

Nr.	Komponente		Unterpunkt	Anfangswert		Beschreibung	
				Unverbunden	Interaktiv		
7	Operation	Panel Button Lock	Unlock / Lock / OnlyPower / Menu/Source	Unlock	Unlock	Hiermit aktivieren bzw. deaktivieren Sie die Bedienfeldtasten (lokale Taste). <ul style="list-style-type: none"> • Lock: Sperrt alle Bedienfeldtasten • Unlock: Entsperrt alle Bedientasten • Only Power: Sperrt alle Tasten mit Ausnahme der Netztaete (Panel Key). • Menu-Source: Sperrt nur die Tasten „Menu & Source“ 	
		Subtitle Auto On	On / Off	Off	Off	Mit dieser Funktion aktivieren bzw. deaktivieren Sie die Funktion, mit der die Untertitel in einem bestimmten Land automatisch aktiviert werden. Diese Funktion wird für Hotelfernseher unterstützt, die für den Empfang von DVB-Sendungen für Europa vorbereitet sind. Diese Funktion bezieht sich auf die Untertitelspezifikation in Frankreich. In den anderen Ländern arbeitet die Untertitelfunktion entsprechend der jeweiligen Landesspezifikation und unabhängig davon, ob die Funktion „Subtitle Auto On“ aktiviert ist. <ul style="list-style-type: none"> • On: Wenn die Funktion „Subtitle Auto On“ aktiviert ist, wird die Untertitelspezifikation für Frankreich verwendet. • Off: Wenn die Funktion „Subtitle Auto Off“ aktiviert ist, wird nicht die Untertitelspezifikation für Frankreich verwendet. 	
8	Clock	Clock Type	Off/SW Clock/Ext. Clock	Off	Off	Wählen Sie den Uhrentyp aus (Off/SW Clock/Ext. Clock) <ul style="list-style-type: none"> • Off: Die Einstellungen für die Uhr sind bei den Hoteleoptionen deaktiviert. • SW Clock: Nur die Softwareuhr funktioniert. • Ext. Clock: Die Option für die LED-Uhr ermöglicht Dimmen/Uhrentest/Zeitformat. 	
		Local time	Standalone : Manual / TTX Interactive : Manual / TTX / Auto	Manual	Auto	Hiermit wählen Sie aus, wie die Uhrendaten aktualisiert werden. <ul style="list-style-type: none"> • Auto: Bei aktivierter Automatik wird die Uhr des Fernsehgeräts mit den Zeitinformationen des eingestellten digitalen Datenstroms aktualisiert. • Manual: Es werden die Zeitdaten des DVB-Senders verwendet, oder die manuell eingestellte Zeit wird verwendet. • TTX: Manuelle Zeiteinstellung (mit Aktualisierung aus den Teletextdaten). 	
		Time Format	12 Hour / 24 Hour	24 Hour	24 Hour	Wählen Sie das Zeitformat (aktiviert bei Uhrentyp „Ext. Clock“).	
		Clock Test	Failure / Success	Failure	Failure	Testen der Helligkeit und der Pixel für die externe Uhr. (Aktiviert bei Uhrentyp „Ext. Clock“).	
		Clock Normal Dim.	0-4	4	4	Stellen Sie die Helligkeit der externen Uhr und den Status bei eingeschaltetem Bild ein. (Aktiviert bei Uhrentyp „Ext. Clock“)	
		Clock Standby Dim.	0-4	1	1	Stellen Sie die Helligkeit der externen Uhr und den Status im Standby-Betrieb ein. (Aktiviert bei Uhrentyp „Ext. Clock“)	
9	Music Mode	Music Mode AV	On / Off	OFF	OFF	Mit dem Musikmodus kann der Hotelangestellte, wie der Name schon sagt, Audio von externen Quellen wie AV/Comp/PC ausgeben.	
		Music Mode PC	On / Off	OFF	OFF		
		Music Mode Comp.	On / Off	OFF	OFF	OFF	Wenn der Musikmodus aktiviert ist, können die Gäste Audio aus externen Quellen anhören, selbst wenn kein Videoanschluss besteht. Wenn auch eine Videoverbindung besteht, zeigt das Fernsehgerät die Videobilder an, ansonsten wird nur der Ton ausgegeben. Mit der Option für die Hintergrundbeleuchtung kann der Bildschirm komplett ausgeschaltet oder so eingestellt werden, dass ein Lautsprechersymbol angezeigt wird.
		Music Mode Backlight	On / Off	OFF	OFF	OFF	Wenn diese Funktion aktiviert ist, wird das Audiosymbol angezeigt, wenn Sie die Hintergrundbeleuchtung des Bildschirms aktivieren und der Musikmodus für AV/PC/Component eingeschaltet ist.

Nr.	Komponente	Unterpunkt	Anfangswert		Beschreibung	
			Unverbunden	Interaktiv		
10	External Device	7610 Priority AV	1~3	1	1	Diese Option definiert die Reihenfolge, in der zwischen den externen Quellen (AV/PC/HDMI) umgeschaltet wird, wenn das RJP-Gerät verbunden ist.
		7610 Priority PC	1~3	2	2	
		7610 Priority HDMI	1~3	3	3	
		7610 AV option	AV	AV	AV	Wählen Sie am Geräteanschlussadapter als Quelle AV.
		RJP HDMI Option	"HDMI1/DVI / HDMI2 / HDMI3"	HDMI1/DVI	HDMI1/DVI	Wählen Sie am Geräteanschlussadapter als Quelle HDMI (HDMI1/HDMI2/HDMI3)
		Sound Bar Out	On / Off	Off	Off	Damit der Ton des Fernsehgeräts über die Sound Bar ausgegeben wird, kann ein externes Gerät wie die Samsung Sound Bar über eine Anynet-Verbindung an den Fernseher angeschlossen werden. Wenn die Funktion deaktiviert ist, ist diese Funktionalität im Menü „Hotel Factory“ deaktiviert. Der TV-Lautsprecher wird stumm geschaltet, solange die Sound Bar aktiviert und über HDMI angeschlossen ist.
11	External Source	USB Media Mode	Default / Automatic / Disable	Default	Default	Diese Funktion wird verwendet, um das Verhalten von USB-Geräten beim Anschließen zu verändern. • Default : Wenn diese Option ausgewählt ist und Sie schließen ein USB-Gerät an, wird ein Pop-up-Fenster angezeigt und das USB-Gerät beginnt mit der Wiedergabe, wenn Sie die ENTER-Taste drücken. • Automatic : Wenn diese Option ausgewählt ist, beginnt die Wiedergabe nach dem Anschließen des USB-Geräts automatisch. • Disable : Wenn diese Option ausgewählt wird, sind das Pop-up-Fenster sowie die automatische Medienwiedergabe deaktiviert. Sie erhalten beim Anschließen eines USB-Gerätes keine Meldungen.
		External Source Banner	On / Off	ON	ON	Hiermit zeigen Sie die Informationen zur externen Quelle an, wenn Sie zu einer externen TV-Quelle wechseln. Drücken Sie die Info-Taste, um das Fernsehgerät einzuschalten. • On : Die Informationen zur externen Quelle werden auf dem Fernsehbildschirm angezeigt. • Off : Die Informationen zur externen Quelle werden auf dem Fernsehbildschirm nicht angezeigt.
		Auto source	On / PC / Off	OFF	OFF	Mit Hilfe der Funktion „Auto Source“ lassen Sie das Fernsehgerät ganz ohne Benutzereingriff automatisch zu einer angeschlossenen Live-Quelle wechseln, wenn der Hotelgast eine bestimmte Videoquelle (z. B. Note PC, DVD-Player usw.) anschließt. • On: Alle externen Quellen außer PCs kommen für „Auto Switch“ in Frage. • PC: nur PCs kommen für „Auto Switch“ als Quelle in Frage. • Off : Die automatische Umschaltung erfolgt bei keiner Quelle.
		Anynet+Return Source	Power On Src / Last Source / Each model source list (AV1, COMP, PC, HDMI1...)	Power On Src	Power On Src	Wählen Sie „Return Source“, wenn Sie die Verbindung mit Anynet+ trennen.

Nr.	Komponente	Unterpunkt	Anfangswert		Beschreibung	
			Unverbunden	Interaktiv		
12	Bathroom Speaker	SubAmp Mode	0~2	2	2	Wenn Sie den „Sub Amp“-Modus im Standalone-Menü verwenden, kann der Badlautsprecher auf drei verschiedene Arten eingestellt werden. <ul style="list-style-type: none"> • 0 : In Modus 0 ist der Badlautsprecher deaktiviert. • 1 : Im Modus 1 folgt der Badlautsprecher dem TV-Lautsprecher. Den Ton des Badlautsprechers stellen Sie mit der Samsung-Fernbedienung und den Lautstärketasten am Bildschirm ein. Lautstärke des Lautsprechers = (Lautstärke des TV-Lautsprechers)/3. Wenn der Benutzer die Mute-Taste auf der Samsung-Fernbedienung drückt, wird auch der Badlautsprecher stumm geschaltet. • 2 : In diesem Fall ist ein gesondertes Bedienfeld (mit Auf/Ab-Tasten) an den Fernseher angeschlossen. Die Lautstärke des Badlautsprechers (0 – 32) kann mit den Tasten dieses Bedienfelds eingestellt werden. In diesem Fall wird die Lautstärke des TV-Lautsprechers überhaupt nicht beeinflusst. Sub AMP Volume : 0~32
		SubAmp Volume	0~32	6	6	Einstellen der Lautstärke des Nebenverstärkers (Mit der Option „Sub Amp Volume“ stellen Sie die Standardlautstärke des Badlautsprechers ein.)
13	Eco Solution	Energy saving	Off / Low / Medium / High	OFF	OFF	Mit dieser Funktion stellen Sie die Helligkeit des Fernsehgeräts so ein, dass der Stromverbrauch gesenkt wird. <ul style="list-style-type: none"> • Off: Deaktiviert die Energiesparfunktion. • Low: Hiermit stellen Sie die Energiesparfunktion auf „Gering“. • Medium: Hiermit stellen Sie die Energiesparfunktion auf „Mittel“. • High: Hiermit stellen Sie die Energiesparfunktion auf „Hoch“.
14	Logo/ Message	Welcome Message	On / Off	OFF	OFF	Begrüßungstext anzeigen
		Edit Welcome Message	***	-	-	Begrüßungstext bearbeiten
		Hospitality Logo	Off / BMP / AVI / BOTH	OFF	OFF	Art des Hotel-Logos auswählen.
		Hospitality Logo DL	***	-	-	Hiermit laden Sie die Datei mit dem Hotel-Logo von einem USB-Gerät auf den Fernseher herunter.
		Logo Display Time	3 second / 5 second / 7 second	5 second	5 second	Hiermit stellen Sie die Anzeigedauer des Logos ein.
15	Cloning	Clone TV to USB	***	-	-	Hiermit kopieren Sie die Einstellungen des Fernsehgeräts auf ein USB-Gerät.
		Clone USB to TV	***	-	-	Die Kopien der Menüeinstellungen werden vom USB-Gerät auf dem Fernsehgerät gespeichert.
		Setting Auto Initialize	On / Off	OFF	OFF	Wenn diese Option aktiviert ist, werden bei jedem Einschalten die in den Klondateien gespeicherten Bildeinstellungen, Toneinstellungen und anderen Einstellungen aus dem Benutzermenü wiederhergestellt. Deshalb können die Gäste die Einstellungen im Benutzermenü (z. B. Hintergrundbeleuchtung, Farbe oder andere Parameter) problemlos ändern, denn beim nächsten Einschalten des Geräts werden die Grundeinstellungen aus der Klondatei wiederhergestellt.

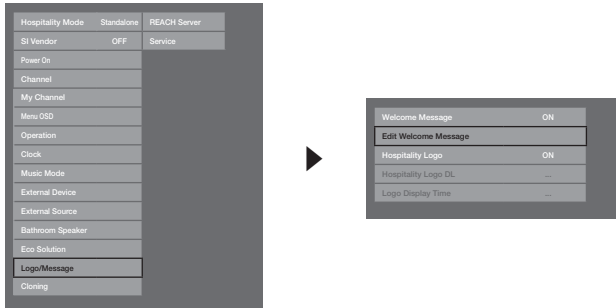
Nr.	Komponente		Unterpunkt	Anfangswert		Beschreibung
				Unverbunden	Interaktiv	
16	REACH Server	REACH Server update Time	OFF / 1hour / 2hour / 12:00 am / 2:00 am / 12:00 pm / 2:00 pm	1hour	n/a	Auswählen der Uhrzeit für die SIRCH-Aktualisierung. Mit Hilfe der Zeit für die SIRCH-Aktualisierung können Sie um 12:00 oder 2:00 Mittags oder Nachts eine automatische Aktualisierung durchführen. Sie können stündliche Aktualisierungen in einem Abstand von 1 Stunde oder 2 Stunden durchführen.
		REACH Update Immediate	On / Off	Off	n/a	<ul style="list-style-type: none"> On : Die SIRCH-Aktualisierung wird durchgeführt, sobald das Fernsehgerät in den Standby-Modus wechselt. Off : Die SIRCH-Aktualisierung wird nur bei der eingestellten Aktualisierungszeit durchgeführt.
		REACH Server Channel	***	87	n/a	Auswählen des SIRCH-Aktualisierungssenders
		REACH Server Version	***	0000	n/a	Anzeigen der Version der SIRCH-Klondatei auf dem Fernsehgerät, die zurzeit aktualisiert wird.
		REACH Server Group ID	All, 1 - 511	ALL	n/a	Auswählen der SIRCH-Gruppenkennung
		S-LYNK REACH	On / Off	Off	n/a	Hiermit aktivieren bzw. deaktivieren Sie die REACH-Anzeige.
		S-LYNK REACH Volume	On / Off	On	n/a	<ul style="list-style-type: none"> On : Der Ton der aktuell an das Fernsehgerät angeschlossenen Quelle wird auch dann ausgegeben, wenn das Menü S-LYNK REACH angezeigt wird. Off: Der Ton der aktuell an das Fernsehgerät angeschlossenen Quelle wird nicht mehr ausgegeben, wenn das Menü S-LYNK REACH angezeigt wird.
		TICKER	On / Off	Off	n/a	<ul style="list-style-type: none"> On : Hiermit zeigen Sie die Inhalte von TICKER an. Off: Die Inhalte von TICKER werden nicht angezeigt.
17	Service	Self Diagnosis for TV	***	-	-	Hiermit wechseln Sie zum Menü für die Eigendiagnose. <ul style="list-style-type: none"> Picture Test: Hiermit können Sie Bildprobleme analysieren. Wenn während des Bildtests ein Problem auftritt, wählen Sie „Ja“, und befolgen Sie die Anweisungen auf dem Bildschirm. Sound Test: Verwenden Sie die integrierte Melodie, um Tonprobleme zu ermitteln. Wenn während des Tests ein Problem auftritt, wählen Sie „Ja“, und befolgen Sie die Anweisungen auf den Bildschirm.
		Self Diagnosis for HTV	***	-	-	Auf diese Weise können Sie den Status der variablen Audioausgabe und die Kommunikation mit dem SI-Receiver überprüfen. Überprüfen Sie diese Punkte, wenn Sie Probleme mit der variablen Audioausgabe oder der Kommunikation mit dem SI-Receiver feststellen.
		Upgrade Now	***			Aktualisieren der TV-Software.
		Service Pattern	***	-	-	Anzeigen des Dienstmusters.
		TV Reset	***	-	-	Fernsehgerät zurücksetzen.

 REACH (Erweiterte Aktivfernbedienung für das Gastgewerbe) ist eine professionelle und interaktive Fernbedienung, mit der Sie Aktualisierungen der TV-Firmware durchführen, Daten klonen, Senderzuordnungen ändern, S-LYNK REACH-Inhalte bereitstellen und TICKER-Inhalte per DTV drahtlos an mehreren hundert Hotelfernseher gleichzeitig übertragen können. Die REACH-Funktionen sind nur im Standalone-Modus verfügbar. Der REACH-Server ist gesondert erhältlich. Weitere Informationen zur Verwendung dieser Funktionalitäten erhalten Sie im REACH-Serverhandbuch, das Sie zusammen mit dem REACH-Server erhalten.

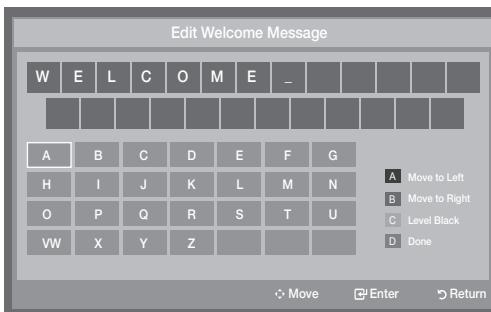
Welcome Message

Der Begrüßungstext ist eine Funktion, mit der eine benutzerdefinierte Nachricht immer dann auf dem Bildschirm angezeigt werden kann, wenn der Gast das Fernsehgerät in seinem Zimmer einschaltet.

- Die Einstellungen für den Begrüßungstext erfolgen über das Menü der Hoteloptionen.
- Die Begrüßung muss aktiviert sein, damit die Meldung angezeigt werden kann, wenn das Gerät eingeschaltet wird.



- Der Begrüßungstext darf maximal 25 Zeichen lang sein und kann im Menü „Hotel Service“ bearbeitet werden.
- Die nachfolgend aufgeführten Zeichen dürfen Sie im Begrüßungstext verwenden:
 - ✍ Es sind nur die Großbuchstaben A bis Z erlaubt.
- Sie können im Menü „Edit Welcome Message“ die Tasten für die Navigation, die Farbtasten und die ENTER-Taste der Fernbedienung verwenden.

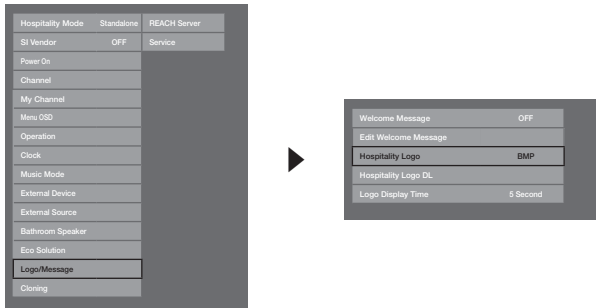


- Der Begrüßungstext und das Hotel-Logo können nicht gleichzeitig aktiviert sein.

Hospitality Logo

Mit der Funktion „Begrüßungslogo“ wird beim Einschalten des Fernsehgeräts das Logo des Hotels angezeigt.

- Die Einstellungen für das Begrüßungslogo können in den Menüs des Gaststättenmodus konfiguriert werden.
- Wenn Sie die Option „Begrüßungslogo“ aktivieren, sind die Menüelemente „Logo herunterladen“ und „Logo anzeigen“ ebenfalls aktiviert.
- Wenn im Speicher ein Logo gespeichert und die Option „Gaststättenlogo“ aktiviert ist, wird das Gaststättenlogo angezeigt, sobald das Fernsehgerät eingeschaltet wird.
- Wenn die Option „Gaststättenlogo“ deaktiviert ist, wird das Gaststättenlogo nicht angezeigt, auch wenn das Logo im Fernsehgerät gespeichert ist.



• Hospitality Logo

- Mit dieser Option können Sie wählen, ob das Gaststättenlogo angezeigt wird oder nicht.
- Der anfängliche Wert ist „AUS“.
- Die Option kann deaktiviert (AUS) oder aktiviert (EIN) werden.
- Wenn die Option aktiviert (EIN) ist, werden die Menüelemente „Logo herunterladen“ und „Logo-Dauer anzeigen“ angezeigt.

• Hospitality Logo DL

- Mit dieser Funktion laden Sie das Logo von einem USB-Speicher in den Fernspeicher.
- Während das Bild in das Fernsehgerät kopiert wird, erscheint die Meldung „Warten“.
- Die Anzeige wechselt zu „Abgeschlossen“, wenn das Kopieren erfolgreich abgeschlossen wurde.
- Wenn der Kopiervorgang nicht erfolgreich war, wird die Meldung „Fehlgeschlagen“ angezeigt.
- Die Meldung „No USB device“ wird angezeigt, wenn kein USB-Gerät angeschlossen ist.
- Wenn sich auf dem USB-Gerät keine Datei befindet, die kopiert werden kann, oder die Datei das falsche Format hat (muss eine BMP-Datei sein), wird die Meldung „Keine Datei“ angezeigt. Wenn die Meldung „Keine Datei“ angezeigt wird und eine Logo-Datei auf dem USB-Gerät gespeichert ist, überprüfen Sie das Format.

• Format der Logo-Datei

- Das Fernsehgerät unterstützt lediglich die Formate BMP und AVI.
- Der Dateiname muss samsung.bmp oder samsung.avi lauten.
- Die optimale Auflösung im BMP-Format beträgt 960 x 540.
- Eine Logo-Datei im AVI-Format darf maximal 30 MB groß sein.
- Das Fernsehgerät verändert nicht die Größe oder den Umfang des Bilds.

Cloning

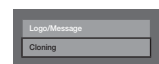
USB-Kopie ist eine Funktion, mit der vom Benutzer konfigurierte Einstellungen (**Bild, Ton, Eing., Sender, Einstell.,** and **Hoteleinstellungen**) von einem Fernseher heruntergeladen und per USB auf andere Fernseher hochgeladen werden. Alle benutzerdefinierten Einstellungen eines Fernsehgeräts (das Vorgabegerät) können auf das USB-Gerät kopiert werden.

- **Clone TV to USB:** Bei diesem Vorgang werden die gespeicherte Daten aus einem bestimmten Bereich des EEPROM im Fernsehgerät auf das USB-Gerät kopiert.
 1. Setzen Sie einen USB-Speicher in den USB-Anschluss auf der Rückseite des Fernsehgeräts ein.
 2. Öffnen Sie das Menü „Hotel Options“. Drücken Sie dazu die folgenden Tasten in der gezeigten Reihenfolge.
 - **MUTE** → 1 → 1 → 9 → **ENTER**
 3. Wählen Sie durch Drücken der Tasten ▲ oder ▼ die Option „Clone TV to USB“, und drücken Sie dann die Taste **ENTER**.
 4. Die Meldung „Clone TV to USB“ wird angezeigt. Drücken Sie nun auf die Taste **ENTER**.
 5. Sie können den Status des USB-Klonens überprüfen.
 - **Vorgang läuft:** Kopieren der Daten auf den USB-Speicher.
 - **abgeschl.:** Kopieren erfolgreich abgeschlossen.
 - **Fehlgesch.:** Das Kopieren wurde nicht erfolgreich abgeschlossen.
 - **Kein USB:** Kein USB-Gerät angeschlossen.

- **Clone USB to TV:** Bei diesem Vorgang werden die auf dem USB-Gerät gespeicherten Daten auf das Fernsehgerät kopiert.
 1. Setzen Sie einen USB-Speicher in den USB-Anschluss auf der Rückseite des Fernsehgeräts ein.
 2. Öffnen Sie das Menü „Hotel Options“. Drücken Sie dazu die folgenden Tasten in der gezeigten Reihenfolge. **MUTE** → 1 → 1 → 9 → **ENTER**
 3. Wählen Sie durch Drücken der Tasten ▲ oder ▼ die Option „Clone USB to TV“, und drücken Sie dann die Taste **ENTER**.
 4. Die Meldung „Clone USB to TV“ wird angezeigt. Drücken Sie nun auf die Taste **ENTER**.
 5. Sie können den Status des USB-Klonens überprüfen.
 - **Vorgang läuft:** Kopieren der Daten auf den USB-Speicher.
 - **abgeschl.:** Kopieren erfolgreich abgeschlossen.
 - **Fehlgesch.:** Das Kopieren wurde nicht erfolgreich abgeschlossen.
 - **Kein USB:** Kein USB-Gerät angeschlossen.
 - **Keine Datei:** Auf dem USB-Gerät ist keine Datei gespeichert, die kopiert werden kann.

- 🔗 Um vom USB-Gerät auf das Fernsehgerät zu kopieren, müssen Sie die **ENTER**taste 5 Sekunden lang gedrückt halten.
- 🔗 Die Funktion **CLONE** kann nur bei Geräten der gleichen Modellreihe eingesetzt werden. (Bei Geräten verschiedener Modellreihen können unerwarteten Ergebnisse auftreten.)

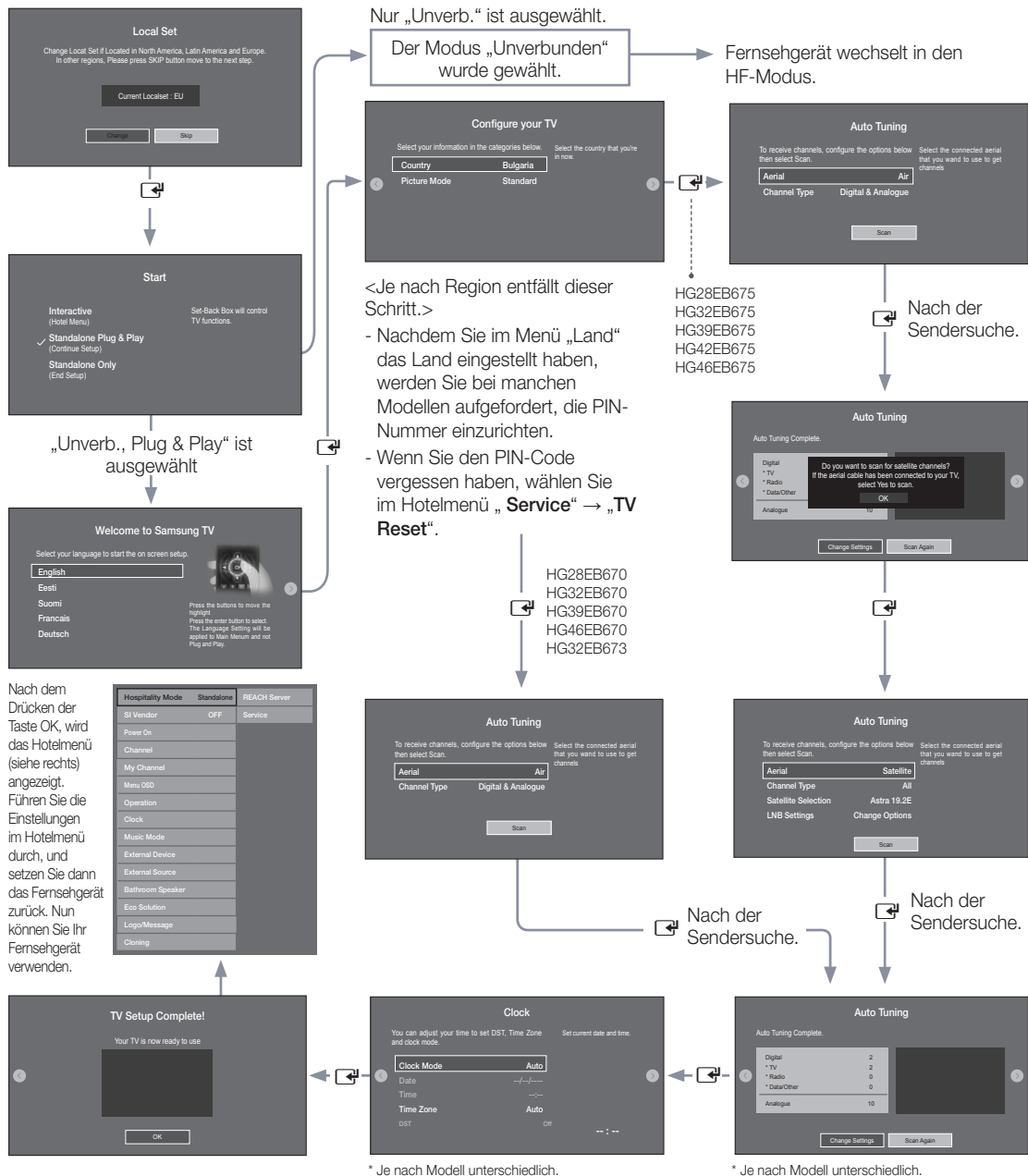
Wenn Sie während der Installation schnell und unmittelbar klonen möchten!
Setzen Sie den USB-Speicher mit den Vorgabeeinstellungen des ersten Fernsehgeräts ein und drücken Sie 5 Sekunden lang die **ENTER**taste.



Plug & Play

Wenn das Fernsehgerät zum ersten Mal eingeschaltet wird, wählt die Hotel Plug & Play-Funktion automatisch den Hotel-Modus und stellt das Land, die Uhr und den Bildmodus ein.

- Hotel Plug & Play wird nur beim ersten Einschalten des Geräts durchgeführt.
- Nachdem Sie das erste Fernsehgerät konfiguriert haben, verwenden Sie die Funktion zum Kopieren vom Fernsehgerät zum USB-Speicher.
- Beim nächsten Fernsehgerät müssen Sie nur die Funktion „Hotel Plug & Play“ beenden, den USB-Speicher anschließen und dann die Einstellungen vom USB-Speicher auf den Fernseher kopieren.



1. Lokaleinstellungen

- Überprüfen Sie **Current Localset**.
- Wenn Sie die Lokaleinstellungen ändern möchten, wählen Sie **Change**.
- Wenn Sie **Skip** wählen wird das **Start** fenster angezeigt.

2. Start - Easy Set Up

- Wenn Sie die Option **Standalone Only** wählen, wird als Hotelmodus standardmäßig „Standalone“ eingestellt.
- Wenn Sie die Option **Interactive** wählen, wird das Menü „Interactive Setup“ angezeigt. Drücken Sie die Netztaste, um das Menü „Interaktive“ zu schließen.
- Wählen Sie **Standalone Plug & Play**, um zum nächsten Schritt zu wechseln.

3. Wählen Sie die Sprache aus.

- Wählen Sie die gewünschte Sprache des Bildschirmmenüs (OSD) aus.
- Anzeigedauer: Die Timeouts und Abläufe im OSD entsprechen denen aller anderen Samsung-Fernseher.

4. Wählen Sie das Land und den Bildmodus

- Wählen Sie das entsprechende Land und den Bildmodus

5. Autom. Sendersuchlauf

- Wählen Sie die Empfangsquelle und den Sendertyp. Konfigurieren Sie die Einstellungen und wählen Sie **Scan**.
- Die Funktion **Auto Tuning** beginnt mit der Suche nach Sendern.
- Wenn der **Auto Tuning** abgeschlossen ist, werden die Senderinformationen angezeigt.

6. Clock

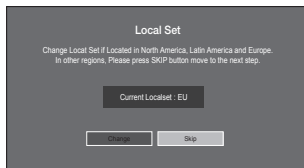
- Stellen Sie mit **DST** und **Time Zone** die richtige Zeit ein.

7. Einrichtung des Fernsehgeräts abgeschlossen

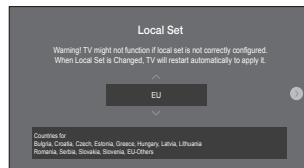
HD Plug & Play - Lokaleinstellung

- Ebenso wie die Spracheinstellungen und die Sendefrequenzen ist auch die Lokaleinstellung von großer Bedeutung.
- Das Fernsehgerät funktioniert möglicherweise nicht, wenn die Lokaleinstellungen nicht richtig konfiguriert sind. Wählen Sie anhand der zur Verfügung gestellten Länderliste die richtigen Lokaleinstellungen aus.

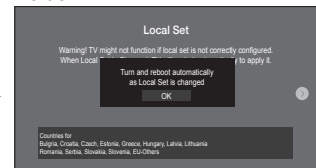
Die Option für die Lokaleinstellungen befindet sich auf der ersten Seite von HD Plug & Play.



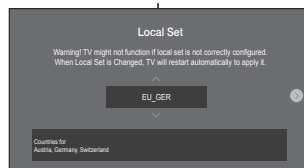
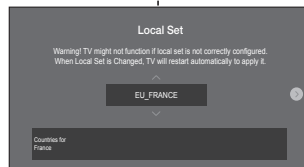
Wählen Sie anhand der zur Verfügung gestellten Länderliste die richtigen Lokaleinstellungen aus.



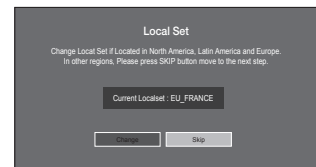
Das Fernsehgerät wird automatisch neu gestartet, damit die neuen Lokaleinstellungen angewendet werden.



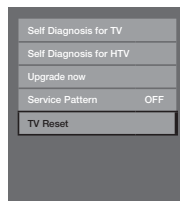
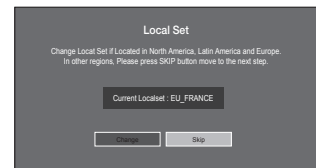
Region	Land	Local Set	
Europe	Bulgaria	EU	
	Croatia		
	Czech		
	Estonia		
	Greece		
	Hungary		
	Latvia		
	Lithuania		
	Romania		
	Serbia		
	Slovakia		
	Slovenia		
	EU Others		
	Italy		EU_ITALY
	Austria		EU_GER
	Germany		
	Switzerland		
	France		EU_FRANCE
	Belgium		EU_BELELUX
Luxembourg			
Netherlands			
Portugal	EU_SPAIN		
Spain			
United Kingdom	EU_UK		
Ireland	NORDIC		
Denmark			
Rinland			
Norway			
Sweden			
Turkey	EU_TURKEY		
Poland	EU_POLAND		
CIS	Kazakhstan	CIS_RUSSIA	
	Russia		
	Ukraine		



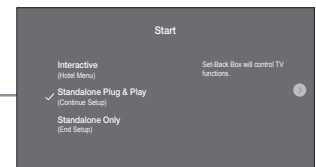
Nach dem Neustarten werden die aktualisierten Lokaleinstellungen angezeigt.



Wenn Sie auf „Skip“ drücken, wird das allgemeine HD Plug & Play fortgesetzt.



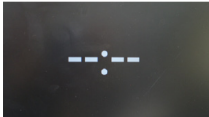
Wenn Sie die Lokaleinstellungen nach HD Plug & Play ändern müssen, wählen Sie im im Modus „Factory“ die TV Reset-Funktion. Danach können Sie mit HD Plug & Play fortfahren und die Lokaleinstellungen ändern.



Softwareuhr

Die Softwareuhr zeigt die aktuelle Uhrzeit auf dem Bildschirm an, wenn der Benutzer im Standby-Modus auf die Info-Taste der Fernbedienung drückt.

- Wenn ein Benutzer auf die Info-Taste drückt, während sich das Fernsehgerät im Standby-Modus befindet, wird das Fernsehgerät eingeschaltet, und es zeigt 10 Sekunden lang die aktuelle Uhrzeit auf dem Bildschirm an. Dann wechselt es wieder in den Standby-Modus.
 - Die Zeit wird als Digitaluhr in der normalen Größe des Banners angezeigt. Ob die Anzeige im 12- oder im 24-Stunden-Format erfolgt, richtet sich nach dem Format der Informationen.
 - Drückt der Benutzer auf die Info-Taste, wenn das Fernsehgerät eingeschaltet ist, wird die ursprüngliche Info-Funktion ausgeführt.
- Detaillierte Beschreibungen
 - Die Softwareuhr arbeitet abhängig von der Ein/Aus-Einstellung im Menü der Werkseinstellungen.
 - Wenn die Softwareuhr eingeschaltet ist, wird das Fast-Logo automatisch deaktiviert. (In diesem Fall wird das Fast-Logo, auch wenn Sie es aktivieren, beim Einschalten des Fernsehgeräts automatisch wieder deaktiviert.)
 - Wenn die Hauptstromversorgung ausgeschaltet wird, wird die eingestellte Zeit nur bei den Modellen mit Sicherheitsakku und RTC erhalten.
 - Wenn ein Fernsehgerät im Standby-Modus die aktuelle Zeit anzeigt, werden die Einstellungen für Video Mute und die Stummschaltung beibehalten.
 - In diesem Fall wird das Hotel-Logo nicht angezeigt, selbst wenn es aktiviert ist.
 - Dieses Feature funktioniert nur im Standalone-Modus.
 - Weitere Spezifikationen für Tastenfunktionen bei laufender Softwareuhr
 - Die Info-Taste funktioniert wie die Netztaete.
 - Durch Drücken der Netz- oder Info-Taste bei angezeigter Softwareuhr wird das Fernsehgerät in den Standby-Modus geschaltet.
 - Andere Tasten als die Netz- und Info-Taste werden ignoriert, solange die Softwareuhr angezeigt wird.
 - In diesem Fall ist der Einschalttimer ohne Funktion.
 - Die Ausschalttimer und der Sleep-Timer arbeiten.
 - Wenn der Uhrmodus im Zeitmenü auf manuellen Betrieb eingestellt ist, wird die Zeit des Sub Micom von der RTC-Schaltung beibehalten.
 - Auch wenn die aktuelle Uhrzeit nicht konfiguriert ist, wird sie in der gleichen Weise wie im Menü angezeigt. (--:--)



*Diese Funktion kann je nach Modell unterschiedlich sein.

Universalfernbedienung

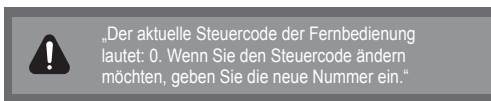
Bei der Universalfernbedienung handelt es sich um ein Spezialgerät, mit dem Sie mehrere Fernsehgeräte unabhängig von einander bedienen können.

Die ist nützlich, wenn es an einer Stelle (z. B. Krankenzimmer in einer Klinik) mehrere Fernsehgeräte gibt. Die Gerätekennung wird angezeigt. Mit der Fernbedienung können Sie Fernsehgeräte mit maximal 9 verschiedenen ID-Nummern ansteuern.

Die anfänglich für die Fernsehgeräten eingestellte Kennung lautet „0“.

Die ID-Nummer kann im analogen Fernsehmodus oder im PC-Modus festgelegt und zurückgesetzt werden. (nicht verfügbar für Teletext- und DTV-Sender)

- Ändern Sie diese ID-Nummer ggf. in einen eindeutigen Wert zwischen 0 und 9.
- Drücken Sie die Tasten **RETURN** und **MUTE** länger als 7 Sekunden und dann die Taste mit der Ziffer, die Sie einstellen möchten.
- Das Menü „ID einstellen“ wird zentral angezeigt.
- Der folgende Text wird angezeigt: „Der aktuelle Steuercode der Fernbedienung lautet: x. Wenn Sie den Steuercode ändern möchten, geben Sie die neue Nummer ein.“ (x ist die Ziffer). Dieses Bildschirmmenü wird angezeigt, bis Sie die Taste zum Beenden drücken.




- Fernsehgerät und Fernbedienung werden auf die ID-Nummer „1“ eingestellt, wenn der Benutzer auf „1“ drückt.
- Die folgende Meldung wird angezeigt: „Der Steuercode der Fernbedienung wurde auf 1 eingestellt.“ Mit der Fernbedienung kann nur das Fernsehgerät mit der Nummer bedient werden, die in der Fernbedienung eingestellt ist.
- Wenn die in der Fernbedienung eingestellte Kennung nicht mit der des Fernsehgeräts übereinstimmt, wird folgende Meldung angezeigt:
„TV ID x“ (wobei x ist Kennung des Fernsehgeräts ist).
- Um die Gerätekennung zurückzusetzen, drücken Sie die Tasten **EXIT** und **MUTE** länger als 7 Sekunden. Die ID-Nummern von Fernsehgerät und Fernbedienung werden auf „0“ zurückgesetzt. Es wird folgende Meldung angezeigt:
„Der Steuercode der Fernbedienung wurde auf 0 eingestellt“.
- Die Vorgehensweise zum Einstellen und Zurücksetzen der Kennung kann je nach Fernbedienung unterschiedlich sein. Siehe nachfolgende Tabelle.

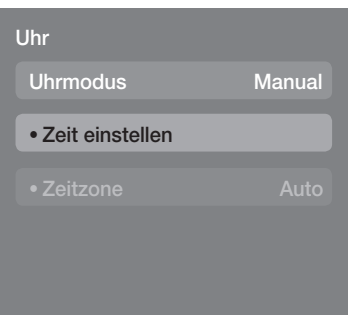
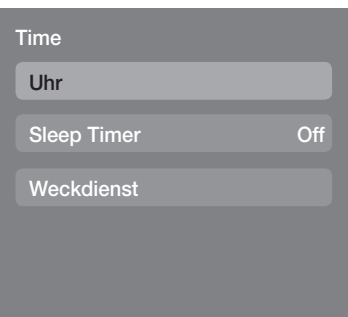
Einstellen der Uhrzeit



MENU → **System** → **Zeit** → **Uhr** → **Uhr stell.**

- **Die Zeit wird eingegeben.**
 - Drücken Sie die Taste auf der Fernbedienung, um **Zeit** einstellen auszuwählen und stellen Sie die Zeit ein.
- **Einstellen der Zeit im Interaktivmodus**
 - Wenn das Hotelsystem Zeitinformationen überträgt, wird die Zeit automatisch eingestellt.
 - Wenn das Hotelsystem keine Zeitinformationen überträgt, kann die Zeit nicht angezeigt werden.

 Wenn die Zeit eingestellt ist, wird auf dem Bedienfeld die Uhr angezeigt.

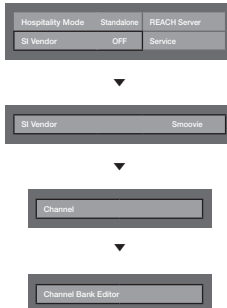


Channel Bank Editor (nur bei Smoovie-TV)

Mit dem Channel Bank Editor können Sie die Sender für die drei verschiedenen Bezahloptionen bearbeiten.
Je nach verwendeter Bezahlkarte kann der Hotelgast unterschiedliche Sender empfangen.

Einstellen des Channel Bank Editor im Modus „Unverbunden“

1. Starten Sie mit „MUTE+1+1+9+Enter“ den Modus „Unverbunden“.
2. Wählen Sie den SI-Anbieter: **“Smoovie“**
3. Nun wird die neue Menüoption **„Channel Bank Editor“** angezeigt.
4. Öffnen Sie den **„Channel Bank Editor“**.



<Je nach Modell und Region sind manche Menüoptionen nicht vorhanden.>

5. Stellen Sie die Sender für die Bezahloption entsprechend den folgenden Angaben ein.
 - a. **Bank1 (Kostenloser Sender): Wählen Sie die verfügbaren Sender, wenn keine Karte in die Fernbedienung eingesetzt ist.**
 - b. **Bank2 (Familienkarte – Grün): Wählen Sie die verfügbaren Sender, wenn eine GRÜNE KARTE in die Fernbedienung eingesetzt ist.**
 - c. **Bank3 (Erwachsenenkarte – Rot): Wählen Sie die verfügbaren Sender, wenn eine ROTE KARTE in die Fernbedienung eingesetzt ist.**

Channel Bank Editor			
	Bank1 (4)	Bank2 (6)	Bank3 (36)
All	<input type="checkbox"/>	<input type="checkbox"/>	<input checked="" type="checkbox"/>
1 1futech	<input checked="" type="checkbox"/>	<input checked="" type="checkbox"/>	<input checked="" type="checkbox"/>
1 BBC 1	<input checked="" type="checkbox"/>	<input checked="" type="checkbox"/>	<input checked="" type="checkbox"/>
2 24ore.tv	<input type="checkbox"/>	<input checked="" type="checkbox"/>	<input checked="" type="checkbox"/>
2 C3	<input type="checkbox"/>	<input checked="" type="checkbox"/>	<input checked="" type="checkbox"/>
3 BBC World	<input type="checkbox"/>	<input checked="" type="checkbox"/>	<input checked="" type="checkbox"/>
3 C5	<input type="checkbox"/>	<input checked="" type="checkbox"/>	<input checked="" type="checkbox"/>
4 Coming Soon	<input type="checkbox"/>	<input type="checkbox"/>	<input checked="" type="checkbox"/>
4 S2	<input type="checkbox"/>	<input type="checkbox"/>	<input checked="" type="checkbox"/>
▼			
<input type="button" value="Move"/> <input type="button" value="Select/Deselect"/> <input type="button" value="Return"/>			

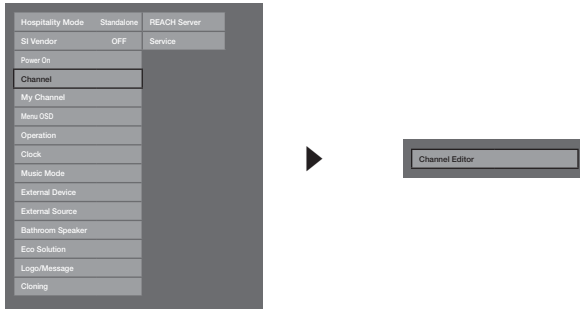
Hinweise zur Verwendung der SMOOVIE-Fernbedienung

1. Wenn Sie SMOOVIE als SI-Anbieter wählen, sollten Sie eine SMOOVIE-Fernbedienung verwenden.
2. Mit den Zifferntasten der Fernbedienung können die Benutzer nur Sender der Liste 1 auswählen.
Wenn Sie also den Sender wechseln möchten, während Sie eine grüne oder rote Karte eingesetzt haben, verwenden Sie die Senderwechsellasten.
3. In der Senderanzeige oder der Senderliste wird nur die Senderliste für Bank1 angezeigt.

Channel Editor

Mit Hilfe des Sender-Editors können Sie den Sendernamen und die Sendernummer bearbeiten.

- Verwenden Sie den Sender-Editor, um die Sender zu sortieren.



<Je nach Modell und Region sind manche Menüoptionen nicht vorhanden.>

Einfache Vorgehensweise für den Kanal-Editor im Modus „Unverbunden“

Schritt	Kurzanweisung
1	Wählen Sie „Autom. Senderspeich.“ im Menü der Hoteloptionen.
2	Wählen Sie im Menü der Hoteloptionen den „Kanal-Editor“.
3	Stellen Sie eine Tabelle mit Bezug auf die endgültigen Senderlisten zusammen, die Sie haben möchten.
4	Ordnen Sie die Sender mit Hilfe der Taste TOOLS so an, wie in der von Ihnen zusammengestellten Tabelle.
5	Zum Beenden drücken Sie die Taste EXIT oder RETURN .

<Für besseres Verständnis lesen Sie die nachfolgenden Informationen>

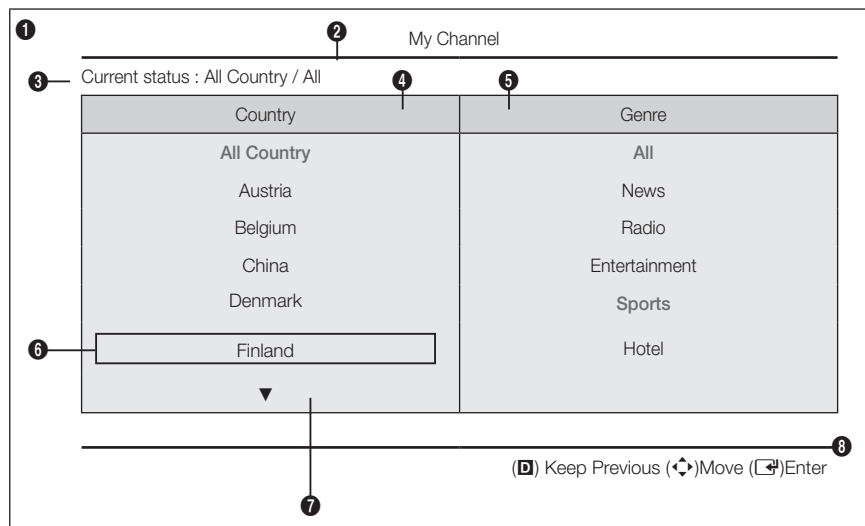
My Channel

Bestimmen des Landes und des Genres für die Sender des Hotels. Wenn der Benutzer ein Land und ein Genre wählt, werden die entsprechenden Sender angezeigt.

- Sie müssen zunächst das Land auswählen, denn sonst können Sie KEIN Genre einstellen.
- Wenn Sie ein Genre ausgewählt haben, für das KEINE Sender hinzugefügt wurden, werden in der Senderliste alle Sender angezeigt.
- Eigene Sender können im Standalone-Modus verwendet werden.
- SI-Anbieter im Standalone-Modus: Dies funktioniert nicht, wenn Smoovie ausgewählt ist.
- Sie finden dies bei den Hotel-Optionen unter Hotel Menu > Service-Modus und können es ein- oder ausschalten.
- Die Option funktioniert nur, wenn es aktiviert ist.
- Diese Funktion ist nur in den nachfolgend aufgeführten Ländern verfügbar:
ÖSTERREICH, BELGIEN, CHINA, DÄNEMARK, FINNLAND, FRANKREICH, DEUTSCHLAND, GRIECHENLAND, ITALIEN, JAPAN, NIEDERLANDE, NORWEGEN, PORTUGAL, RUSSLAND, SÜDKOREA, SPANIEN, SCHWEDEN, TÜRKEI, GB und USA.

Senderkomposition [Genre-Modus]

Standard	Kategorie	CH-Modus	Aktivierung des Antennenmodus		Beschreibung
			Terrestrisch/ Kabel	Satellit	
Hotel	Genre	Alle (Default)	<input type="radio"/>	<input type="radio"/>	Legen Sie den Genresendermodus für jedes Land fest, das der Administrator im Werksmodus angelegt hat.
		Nachrichten	<input type="radio"/>	<input type="radio"/>	
		Radio	<input type="radio"/>	<input type="radio"/>	
		Unterhaltung	<input type="radio"/>	<input type="radio"/>	
		Sportsendungen	<input type="radio"/>	<input type="radio"/>	
		Hotel	<input type="radio"/>	<input type="radio"/>	



* Wie viele Elemente in der Liste angezeigt werden, entnehmen Sie dem Entwurfsdokument.

Erläuterungen zur Tastenbelegung

Taste	Aktion	Navigation Hilfe
D	Zurück zur Anzeige. (Genre-Setup: Letztes Land und Genre)	Vorherige Einstellung beibehalten
ENTER	Auswählen eines Elements.	ENTER
^ CH v	Markierung seitweise verschieben.	(Ohne Führer)
▲ / ▼	Navigiert innerhalb der Länder und Genrelisten (umlaufend).	Verschieben
▶	Auswählen des markierten Elements und verschieben der Markierung in den Genre-Bereich.	
RETURN	Zurück zur Anzeige. (Genre-Setup: Letztes Land und Genre)	(Ohne Führer)
EXIT	Zurück zur Anzeige. (Genre-Setup: Letztes Land und Genre)	(Ohne Führer)

Hinweise

- Dieser Abschnitt beschreibt das Layout des Startbildschirms, der nach dem Einschalten des Fernsehgeräts angezeigt wird. (Werksmodus > Genremodus: Aktivieren).
- Das Genre ist eine Unterliste des jeweiligen Landes.
- Der Bildschirm, der beim letzten gespeicherten Sender angezeigt wurde.
 - Wenn Benutzer die vorherige Zuordnung von Land und Genresender beibehalten möchte, müssen sie auf der Fernbedienung die **BLAUE** Taste und dann **RETURN**, **EXIT** drücken, um den Startbildschirm zu schließen.

Usw.

- Standardmarkierung Letzte gespeicherte Elemente (Land, Genre)
- Timeout (60 s)

Elemente

Nr.	Name	Beschreibung
1	Hintergrundbildschirm	<ul style="list-style-type: none">• Zeigt beim Anschalten des Fernsehgeräts den zuletzt gespeicherten Sender an.
2	Funktionsbezeichnung	<ul style="list-style-type: none">• Dies ist der Name der Funktion.
3	Aktueller Status	<ul style="list-style-type: none">• Zeigt die aktuellen Lander-/Genreeinstellungen an.
4	Landeselemente	<ul style="list-style-type: none">• Das Element der Länderliste wird angezeigt.• Zeigt das zuletzt gewählte Land an.
5	Genreelemente	<ul style="list-style-type: none">• Das Element für die Genreliste wird angezeigt.• Anzeige der verfügbaren Genreelemente für jedes Land, das der Benutzer im Werksmodus angelegt hat (Element „All“ immer bereitstellen).• Anzeige des zuletzt gewählten Genres.
6	Markierung	<ul style="list-style-type: none">• Wenn die Elementbezeichnung zu lang ist, um in dem Bereich angezeigt zu werden, wird der Text automatisch verschoben.
7	Hinweis	<ul style="list-style-type: none">• Dieser wird angezeigt, wenn es eine vorherige oder nächste Seite gibt.
8	Navigation Hilfe	<ul style="list-style-type: none">• Der Tastaturleitfaden ist rechtsbündig ausgerichtet.

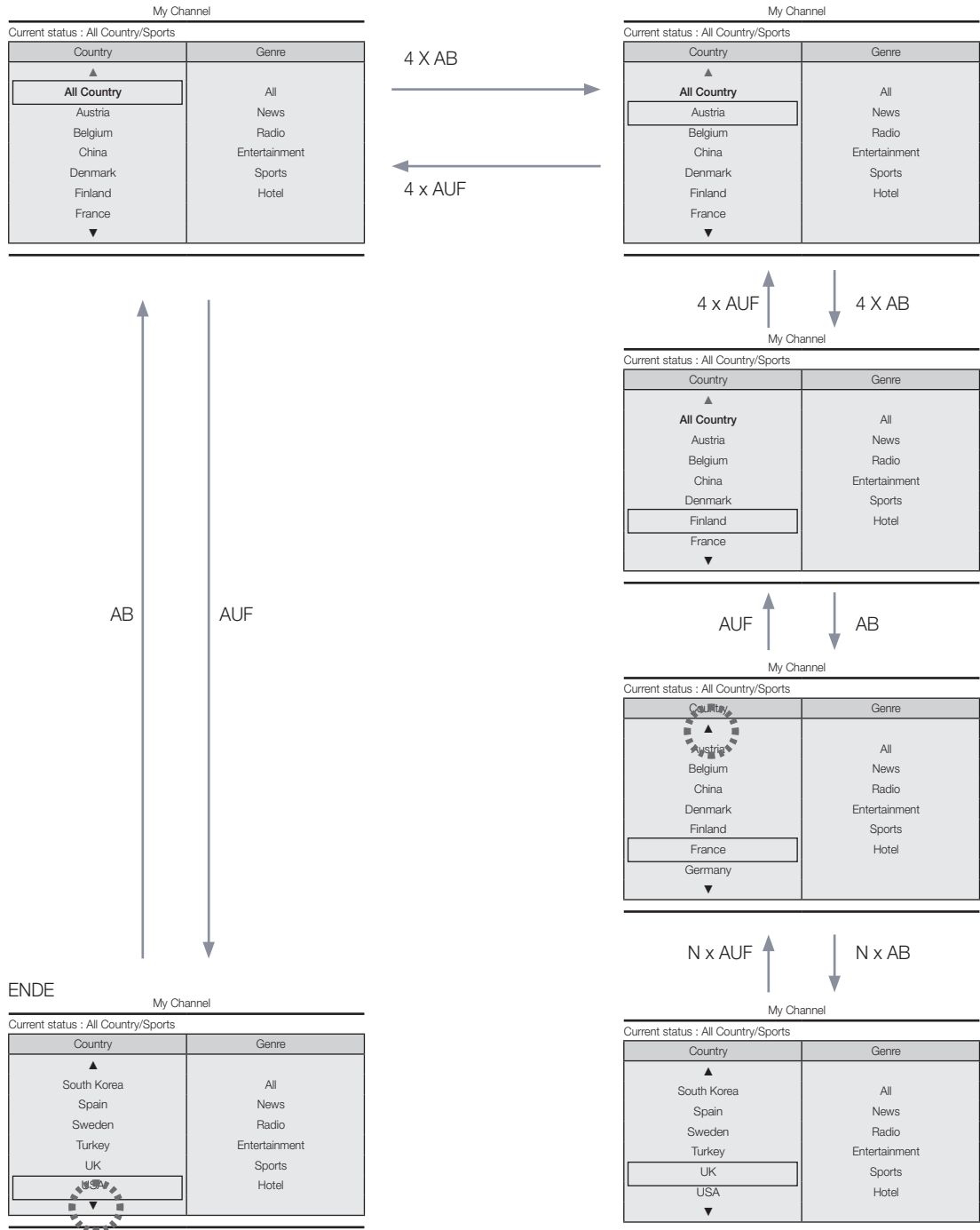
Markierungsinteraktion [Länderelemente]

- Diese Seite dient nur für die Interaktion. Der dargestellte Bildschirm ist möglicherweise nicht exakt identisch mit dem tatsächlichen.

Hinweise

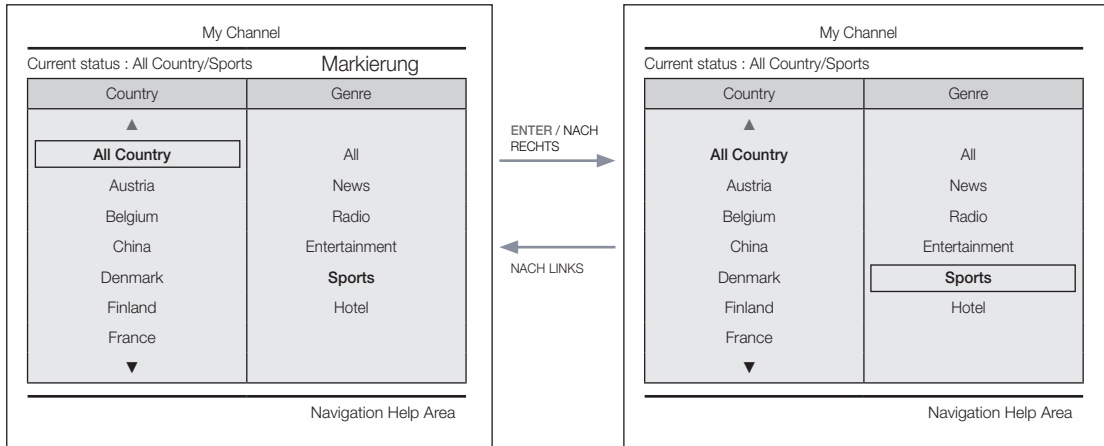
- Die Benutzer können in den Listenelementen jedes Landes und der Genreliste navigieren, indem Sie auf die Auf/Ab-Tasten der Fernbedienung drücken.

- ① • Umlaufende Navigation wird unterstützt.



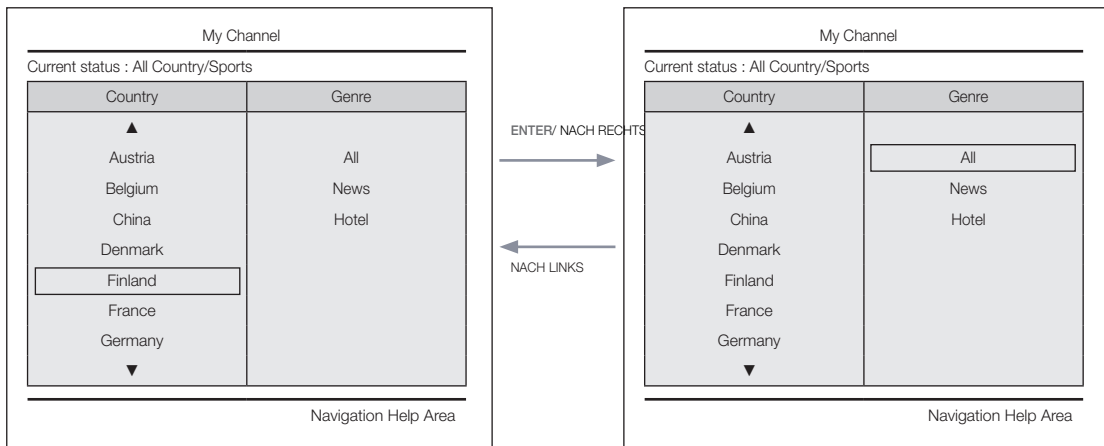
Markierungsinteraktion [Standardgenre]

- Diese Seite dient nur für die Interaktion. Der dargestellte Bildschirm ist möglicherweise nicht exakt identisch mit dem tatsächlichen.



- Die aktuelle Landesauswahl ist markiert.

- Standardmarkierung Die aktuelle Genreauswahl.



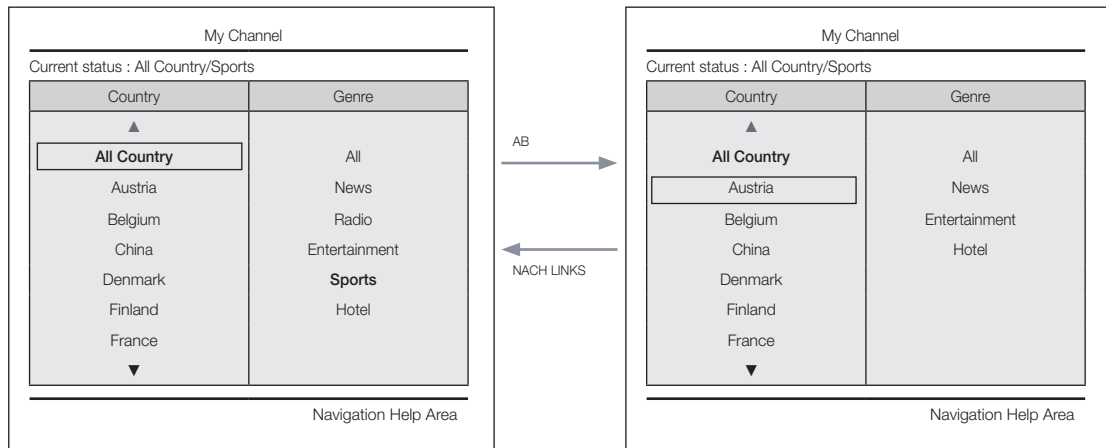
- Das nächste Element des Landes ist markiert. (Beispiel: Frankreich)

- Standardmarkierung Alle

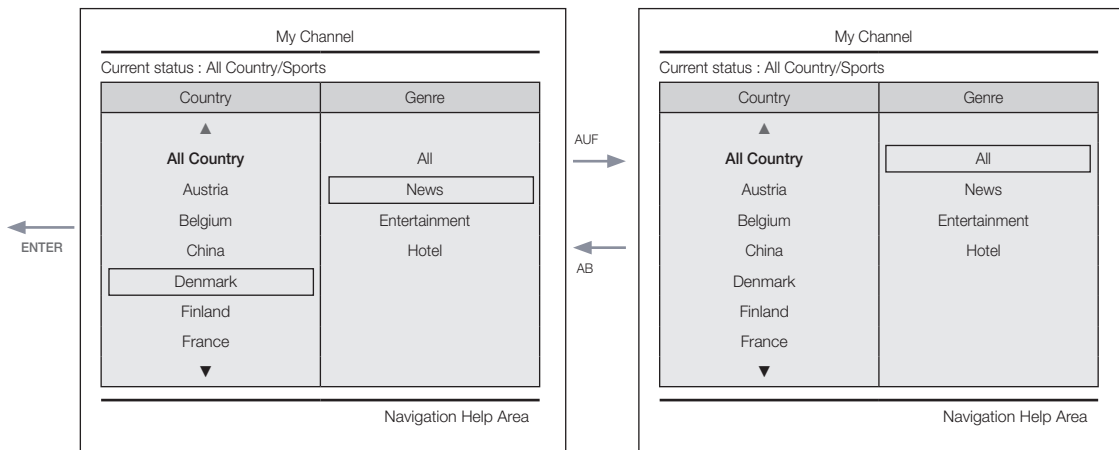
Interaktion für Moduswechsel 1 (1/2)

- Diese Seite dient nur für die Interaktion. Der dargestellte Bildschirm ist möglicherweise nicht exakt identisch mit dem tatsächlichen.

1



- Aktueller Genremodus: Alle Länder/Sportarten

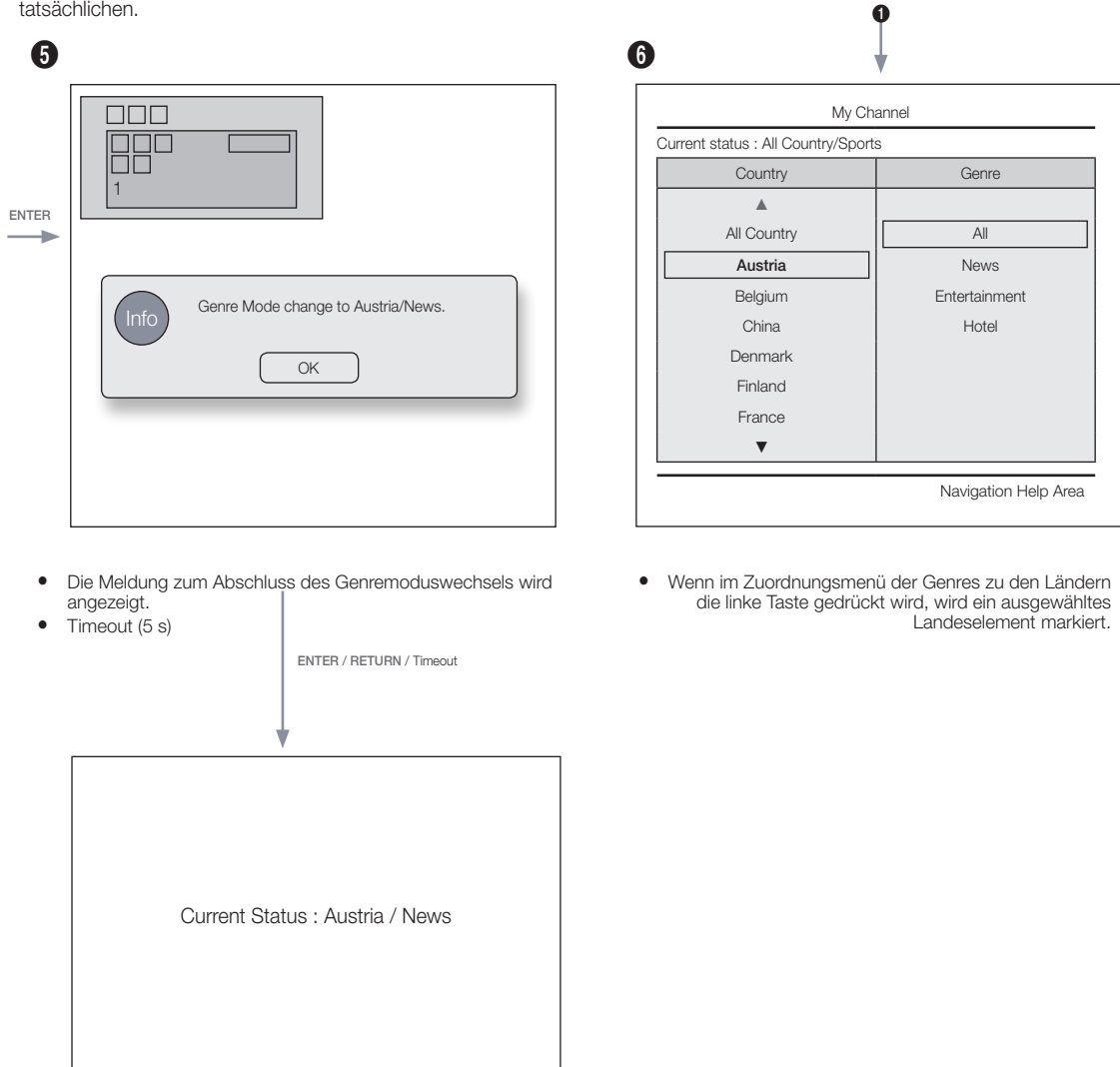


- Wenn das Land ausgewählt wird, wechselt die Markierung automatisch zum Genre-Menü.

6

Interaktion für Moduswechsel 1 (2/2)

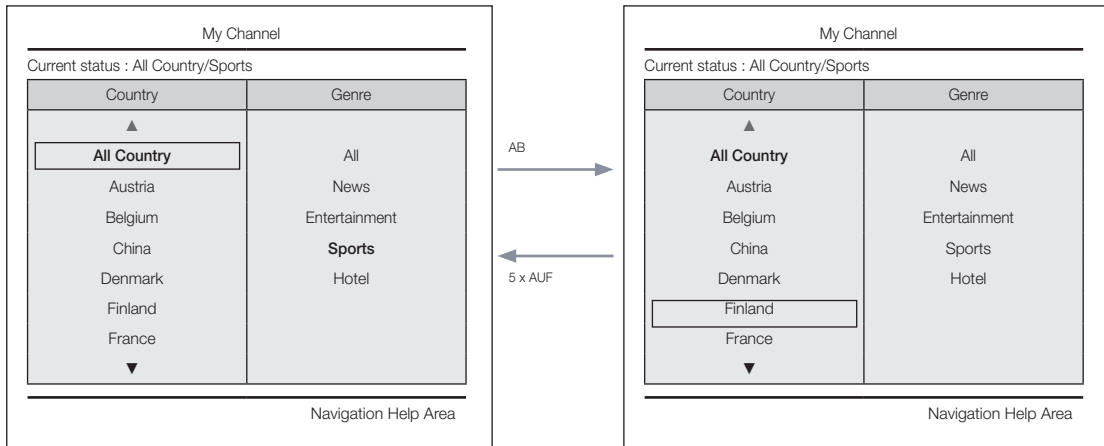
- Diese Seite dient nur für die Interaktion. Der dargestellte Bildschirm ist möglicherweise nicht exakt identisch mit dem tatsächlichen.



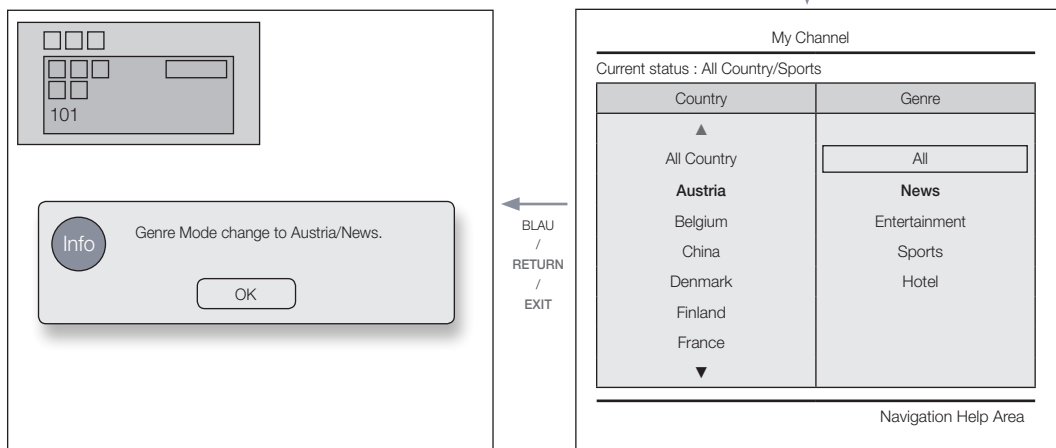
Interaktion für Moduswechsel 2 (1/2)

- Diese Seite dient nur für die Interaktion. Der dargestellte Bildschirm ist möglicherweise nicht exakt identisch mit dem tatsächlichen.

1



- Aktueller Genremodus: Alle Länder/Sportarten



- Wenn das Land ausgewählt wird, wechselt die Markierung automatisch zum Genre-Menü.

5

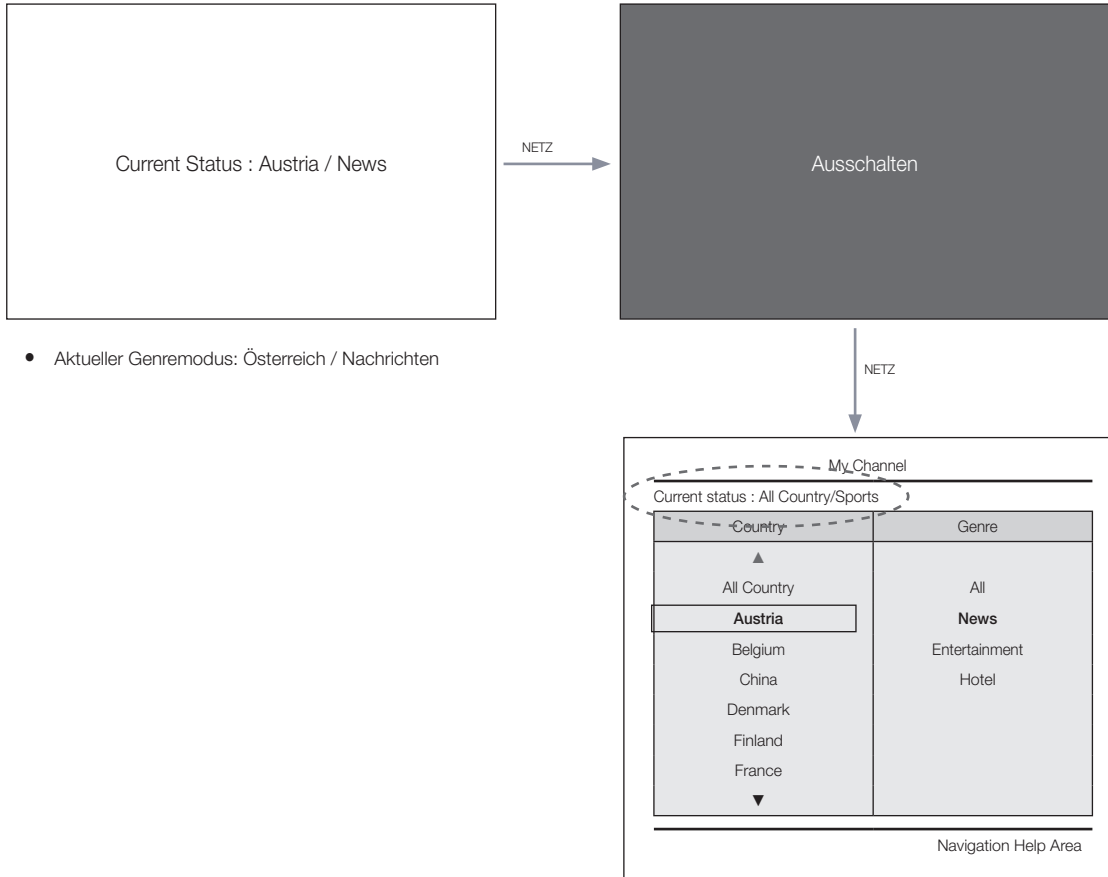


- Aktueller Genremodus: Alle Länder/Sportarten

Anschaltszenario [letztes gespeichertes]

- Diese Seite dient nur für die Interaktion. Der dargestellte Bildschirm ist möglicherweise nicht exakt identisch mit dem tatsächlichen.

1



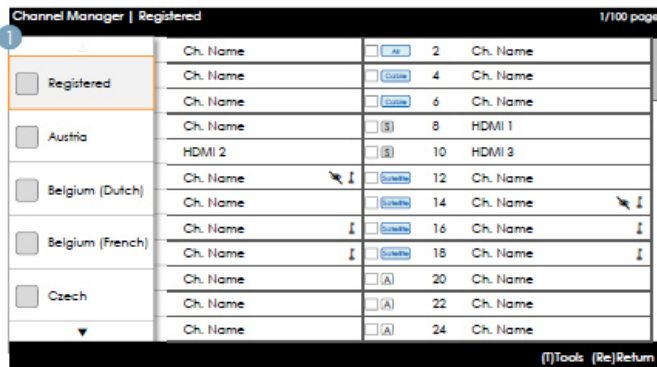
- Aktueller Genremodus: Österreich / Nachrichten

- Aktueller Genremodus: Österreich / Nachrichten

Genreeditor (hiermit werden die Genres der verschiedenen Sender von Hotel-TV konfiguriert.)

- Kann über das Hotel-Menü (Werk) verwendet werden.
- Unterstützte Genres sind: Nachrichten, Radio, Unterhaltung, Sport und Hotel.
- Es können für jeden Sender zur gleichen Zeit mehrere Genres ausgewählt werden.
- Landeseditor (Sendereditor): Mit diesem Editor werden die Länder der einzelnen Sender von Hotel-TV konfiguriert.
- Unterstützte Länder (20 Länder): Österreich, Belgien, China, Dänemark, Finnland, Frankreich, Deutschland, Griechenland, Italien, Japan, Niederlande, Norwegen, Portugal, Russland, Korea, Spanien, Schweden, Türkei, USA
- Wenn für ein Land mehr als ein Sender eingestellt ist, wird das Land als Kategorie eingetragen und die Benutzer können die Sender pro Land anzeigen.
- Es kann mehr als ein Land pro Sender eingestellt werden. Wenn der Benutzer eine Kategorie wählt, werden in der Senderliste nur die Sender für das Land angezeigt.
- Wenn ein Sender, für den das Land eingestellt ist, aus der Senderliste ausgewählt wird, wird zum Menü "Extras" das Element "Länder bearbeiten" hinzugefügt. Ansonsten wird zum Menü "Extras" die Option "Zu Ländern hinzufügen" hinzugefügt.
- * Wenn die entsprechende Funktion ausgeführt wird, kann für den gewählten Sender ein Land eingestellt oder entfernt werden.
- Startbildschirm
- In diesem Fenster kann der Benutzer direkt nach dem Einschalten ein Land oder Genre auswählen.

Layout des linken Bereichs



Erläuterungen zur Tastenbelegung

Taste	Aktion	Navigation Hilfe
ENTER	Auswählen oder Öffnen des entsprechenden Senderbrowserbereichs.	(Ohne Führer)
RETURN	Auswählen oder Öffnen des entsprechenden Senderbrowserbereichs.	Zurück
▲/▼	Bewegen der Markierung nach oben oder unten.	(Ohne Führer)
▶	Verschieben der Markierung in den Senderbrowserbereich.	(Ohne Führer)
INFO	Anzeigen der Kategorieinformationen.	(Ohne Führer)
TOOLS	Öffnen der Menüs für die Hilfsfunktionen.	Extras
EXIT	Abbrechen und Zurückkehren zum vorherigen Schritt (Werksmodus).	(Ohne Führer)

Hinweise

- Dies ist eine Komponente des linken Bereichs (Landeskategorien).

Usw.

- Standardmarkierung "Das aktuell ausgewählte Land"

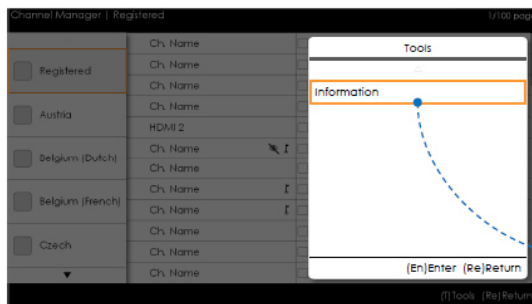
Elemente

Nr.	Name	Beschreibung
1		<ul style="list-style-type: none"> • Wenn der Benutzer diesen Bildschirm öffnet, wird das aktuell ausgewählte Standard-Element markiert. • Landessymbol + Kategoriebezeichnung werden bereitgestellt. (Wenn sich die Markierung im Hauptfenster befindet, wird nur das Symbol angezeigt.) • Verschieben der Markierung <ul style="list-style-type: none"> – Durch Drücken der Auf/Ab-Taste wird die Markierung bewegt. – Wenn die Elemente nicht auf einer Seite dargestellt werden können, werden oben und unten Hinweise auf weitere Seiten angezeigt. – Sobald die Markierung auf eine Kategorie verschoben wird, wird die Senderliste der entsprechenden Kategorie in das Hauptfenster geladen.

Linker Bereich [Landeskategorien]

Standard	Kategorie	CH-Modus	Aktivierung des Antennenmodus		Beschreibung
			Terrestrisch/ Kabel	Satellit	
	Original eingestellt	Registriert	<input type="radio"/>	<input type="radio"/>	<ul style="list-style-type: none"> • Auflistung aller Sender, die durch automatische Abstimmung registriert wurden.
Hotel	Land	Alle Länder	<input type="radio"/>	<input type="radio"/>	<ul style="list-style-type: none"> • Anzeige der Liste der Sender und Quellen, die in der Liste der registrierten Sender angegeben sind. • Bei "Alle Länder" werden für jedes Land sämtliche registrierten Sender angezeigt. (Dies gibt es nur für Endbenutzer.)
		Land 1	<input type="radio"/>	<input type="radio"/>	
		Land 2	<input type="radio"/>	<input type="radio"/>	
		.	<input type="radio"/>	<input type="radio"/>	

Extras [Registriert / Länderkategorien]



- Die Elemente werden ohne 'Sender' angezeigt.
- Wenn das registrierte Element des Landes im linken Bereich markiert ist, können Sie das entsprechende Fenster durch Drücken der "INFO" Taste auf der Fernbedienung aktivieren.
- Alle Länder werden angezeigt.
- Sie können durch Drücken der Auf/Ab-Taste in den Landeselementen navigieren. (Hinweise werden angezeigt.)

- Sendermanager > Senderkategorie> Extras > Info



 Hinweise

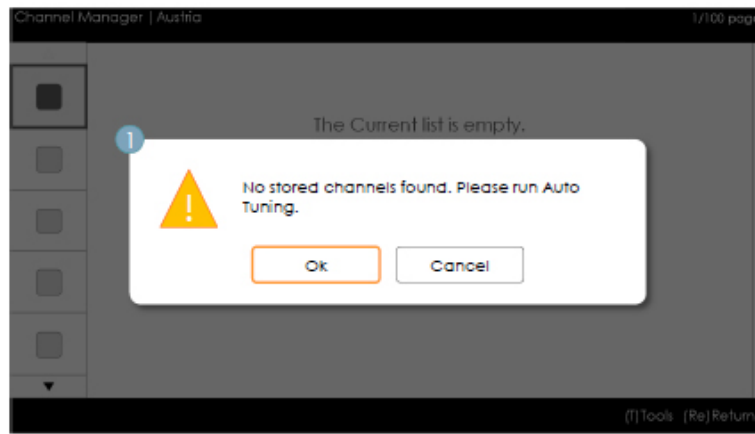
- Dies ist eine Definition des Menüs "Extras" in der Kategorie des linken Bereichs.
- Nur das Infoelement für jede Kombination von Registriert / Land wird bereitgestellt.

Elemente

Kategorie	Menü Extras	Beschreibungen
Registriert, Land	Informationen	Registrierte Sender. Die Anzahl der Sender des jeweiligen Landes.

* Die Elemente werden ohne 'Sender' angezeigt.

Fehlerfälle

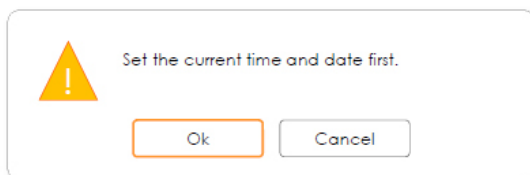


 Hinweise

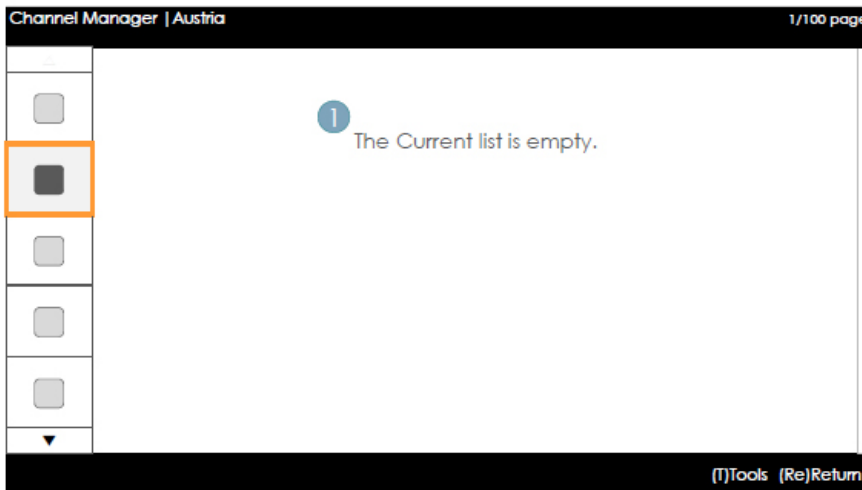
- Diese Meldung wird angezeigt, wenn es in der Liste der registrierten Sender keine gespeicherten Sender gibt.

Elemente

Nr.	Name	Beschreibung
1	Meldung	<ul style="list-style-type: none">• Wenn das Element "Registrierte Sender" beim Öffnen des Browsers leer ist, wird eine Meldung angezeigt, von der aus die Benutzer zum Menü "Automatisch speichern (Programm)" wechseln können.• Wenn weder die Zeit, noch der Sender konfiguriert sind, und ein Benutzer öffnet den Sendermanager, wird in der gleichen Weise wie weiter oben eine Meldung angezeigt, über die der Benutzer zu "Automatische Sendereinstellung (Auto-Programm)" wechseln kann.



- Diese Meldung wird angezeigt, wenn die Zeit nicht eingestellt ist.
 - Wenn die Zeit nicht eingestellt ist, wird im Werksmodus diese Meldung angezeigt, ehe der Sendermanager geöffnet wird.



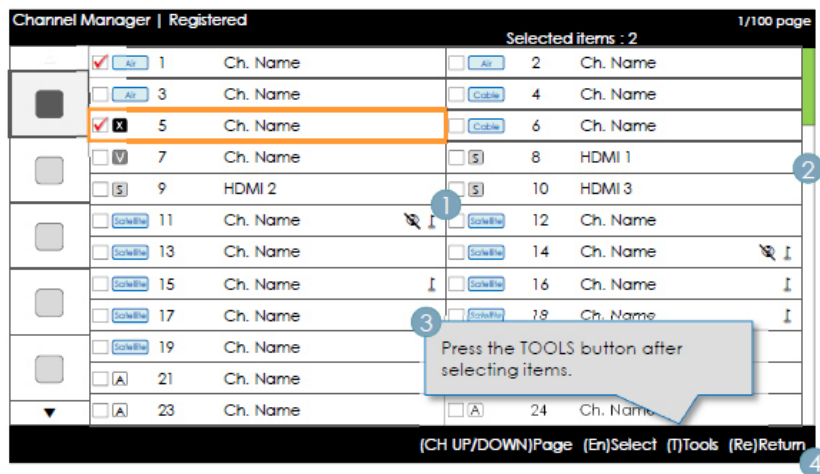
Hinweise

- Diese Komponente kommt in dem Fall zum Einsatz, dass in der Landeskategorie keine Sender registriert sind.

Elemente

Nr.	Beschreibung	Beschreibung
		<ul style="list-style-type: none"> • Diese Meldung wird angezeigt, wenn das ausgewählte Land keine Elemente enthält.

Hauptfenster [Sender-Browser]



Erläuterungen zur Tastenbelegung

Taste	Aktion	Navigation Hilfe
^ CH v	Verschieben der Seite.	Seite
ENTER	Auswählen oder Öffnen des entsprechenden Senderbrowserbereichs.	Auswählen
RETURN	Zurückkehren zum vorherigen Schritt (Werksmodus).	Zurück
▲/▼	Bewegen der Markierung nach oben oder unten.	(Ohne Führer)
▶	Verschieben der Markierung in den Senderbrowserbereich.	(Ohne Führer)
INFO	Anzeigen der Kategorieinformationen.	(Ohne Führer)
TOOLS	Öffnen der Menüs für die Hilfsfunktionen.	Extras
EXIT	Abbrechen und Zurückkehren zum vorherigen Schritt (Werksmodus).	(Ohne Führer)

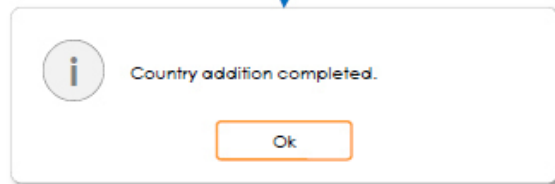
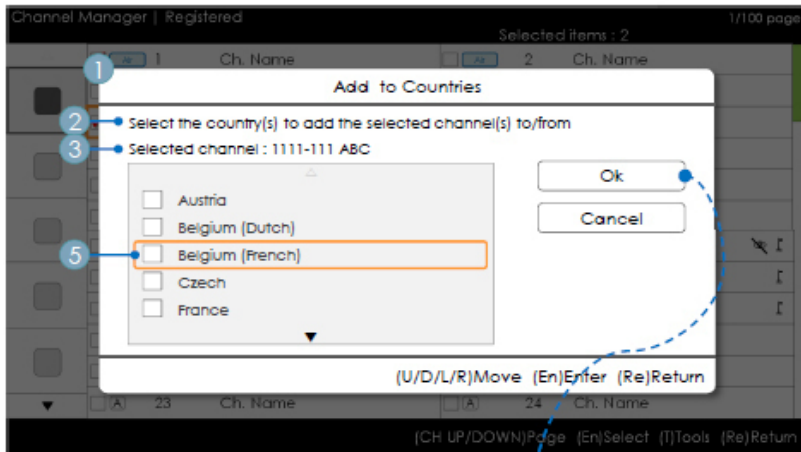
Hinweise

- Dies ist eine Komponente des Hauptfensters (Sender-Browser).
- Die anfängliche Markierung liegt auf dem Sender, ehe der Wechsel zum Werksmodus oder zum externen Eingang erfolgt.

Elemente

Nr.	Name	Beschreibung
1	Hauptfenster	<ul style="list-style-type: none"> • Anzeigen der Sender- oder Signalquellenliste für die gewählte Kategorie.
2	Bildlaufleiste	<ul style="list-style-type: none"> • Anzeigen der Position der aktuellen Seite innerhalb der Gesamtanzahl der Seiten.
3	Hilfebereich für die Navigation	<ul style="list-style-type: none"> • Wird angezeigt, wenn ein Benutzer den Sendermanager öffnet. (Wenn der Benutzer den Sendermanager beendet und dann wieder öffnet, wird er wieder angezeigt.) • Er wird entfernt, wenn der Timeout (5 s) erreicht ist oder der Benutzer eine Taste drückt.
4	Hilfebereich für die Navigation	<ul style="list-style-type: none"> • Die aktuell konfigurierten Landesinformationen und die ROTEN Tasten sind links ausgerichtet. (Sie werden angezeigt und in Gruppen grafisch navigiert.) Der Tastaturleitfaden ist rechtsbündig ausgerichtet.

Zu Ländern hinzufügen / Länder bearbeiten (1/2)



Erläuterungen zur Tastenbelegung

Taste	Aktion	Navigation Hilfe
ENTER	Auswählen des markierten Elements.	ENTER
RETURN	Abbrechen und Zurückkehren zum vorherigen Fenster (Extras).	Zurück
▲/▼	Verschieben der Markierung auf die Landeselemente.	Verschieben
◀/▶	Verschieben der Markierung.	Verschieben
INFO	N/R	N/R
TOOLS	Schließen des aktuellen Fensters und Anzeigen des Menüs "Extras".	(Ohne Führer)
EXIT	Abbrechen und Zurückkehren zum vorherigen Schritt (Werksmodus).	(Ohne Führer)

Hinweis.

- Dies ist die Definition von "Zu Ländern hinzufügen".
- Der oder die markierte(n) Sender werden zur Landeskategorie hinzugefügt.

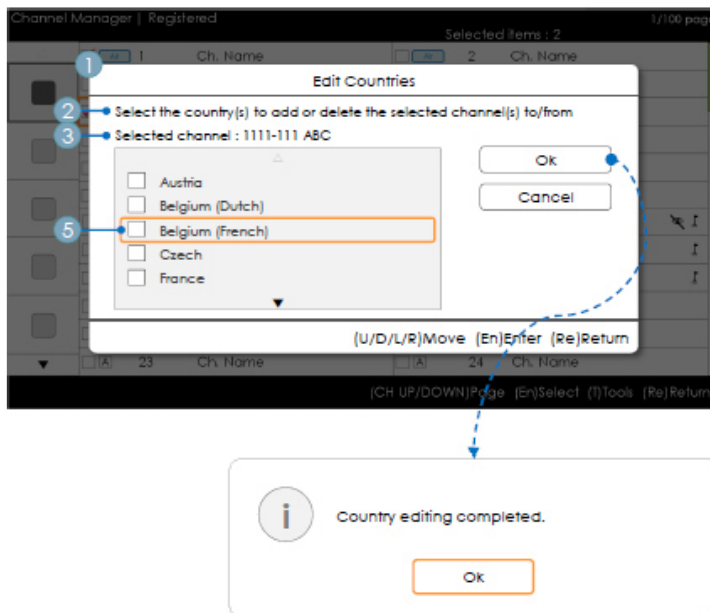
Usw.

- Timeout (60 s)

Elemente

Nr.	Name	Beschreibung
1	Zu Ländern hinzufügen Fenster	<ul style="list-style-type: none"> • Wenn es keine Sender gibt, die in den ausgewählten Sendern zur Liste der Länder hinzugefügt wurden, wird als Titel "Zu Ländern hinzufügen" angezeigt. • Ein Kontrollkästchen wird angezeigt, je nachdem, ob das beim Öffnen des Fensters ausgewählte Land bereits registriert wurde oder nicht.
2	TV-Programm	
3	Auswahlinformationen	<ul style="list-style-type: none"> • Die Nummer des gewählten Senders oder der Sendername. - Der Sendername wird angezeigt, wenn ein Sender ausgewählt wurde: Gewählter Sender: NNNN-NNN ABC - Die Anzahl der gewählten Sender wird angezeigt, wenn mehr als ein Sender ausgewählt wurde: Gewählte Sender: N
4	Abschlussmeldung	<ul style="list-style-type: none"> • Die Meldung wird nach Abschluss des Vorgangs angezeigt. (Diese Meldung wird immer angezeigt, wenn die OK-Taste gewählt wird.)
5	Auswahlzeichen	<ul style="list-style-type: none"> • Erkennen der Bedeutung von mehreren Senderauswahlzeichen <input checked="" type="checkbox"/> • Wenn alle Elemente registriert wurden. <input type="checkbox"/> • Wenn nicht alle Elemente registriert wurden. <input type="checkbox"/> • Wenn keines der Elemente registriert wurde.

Zu Ländern hinzufügen / Länder bearbeiten (2/2)



Erläuterungen zur Tastenbelegung

Taste	Aktion	Navigation Hilfe
ENTER	Auswählen des markierten Elements.	ENTER
RETURN	Abbrechen und Zurückkehren zum vorherigen Fenster (Extras).	Zurück
▲/▼	Verschieben der Markierung auf die Landeselemente.	Verschieben
◀/▶	Verschieben der Markierung.	Verschieben
INFO	N/R	N/R
TOOLS	Schließen des aktuellen Fensters und Anzeigen des Menüs "Extras".	(Ohne Führer)
EXIT	Abbrechen und Zurückkehren zum vorherigen Schritt (Werksmodus).	(Ohne Führer)

 Hinweise

- Dies ist die Definition von "Ländern bearbeiten".
- Der oder die markierte(n) Sender werden zur Landeskategorie hinzugefügt oder daraus entfernt.

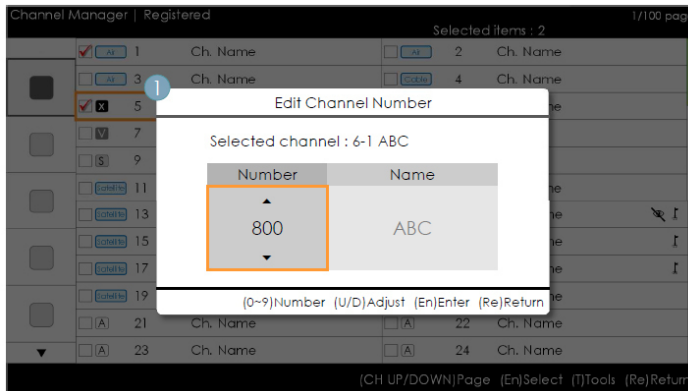
 Usw.

- Timeout (60 s)

Elemente

Nr.	Name	Beschreibung
1	Zu Ländern hinzufügen	<ul style="list-style-type: none"> • Wenn es bei den gewählten Sendern einen registrierten gibt, wird als Titel "Länder bearbeiten" angezeigt. • • Ein Kontrollkästchen wird angezeigt, je nachdem, ob das ausgewählte Land bereits registriert wurde oder nicht.
2	TV-Programm	
3	Abschlussmeldung	<ul style="list-style-type: none"> • Die Meldung wird nach Abschluss des Vorgangs angezeigt. (Diese Meldung wird immer angezeigt, wenn die OK-Taste gewählt wird.)

Bearbeiten der Sendernummer [Typ wechseln]



- Sendermanager > Browser > Extras > Sendernummer bearbeiten

Erläuterungen zur Tastenbelegung

Taste	Aktion	Navigation Hilfe
ENTER	Übernehmen der Änderungen und Schließen des Fensters.	ENTER
ZURÜCK	Abbrechen und Zurückkehren zum vorherigen Fenster (Extras).	Zurück
▲/▼	Ändern der Nummer des gewählten Senders.	Einstellen
0~9	Eingeben einer Ziffer.	Nummer
INFO	N/R	N/R
EXTRAS	Schließen des aktuellen Fensters und Anzeigen des Menüs "Extras".	(Ohne Führer)
ENDE	Abbrechen und Zurückkehren zum vorherigen Schritt (Werksmodus).	(Ohne Führer)

 Hinweise

- Dies ist die Definition der Funktion, mit der die Sendernummer geändert wird. (Typ wechseln)
- Sendernummern können in allen Programmlisten geändert werden und Änderungen werden auf alle Sender angewendet.
- Wenn die neue Sendernummer keinem anderen Sender zugeordnet wurde, wird die Sendernummer auf den neuen Wert aktualisiert und die Liste wird wieder in aufsteigender Reihenfolge der Sendernummern sortiert.

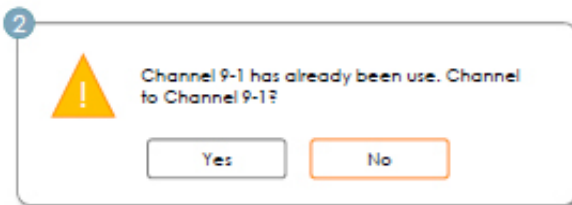
- Wenn die neue Sendernummer bereits einem anderen Sender zugeordnet wurde, richten Sie sich nach den Hotel-Spezifikationen.

Usw.

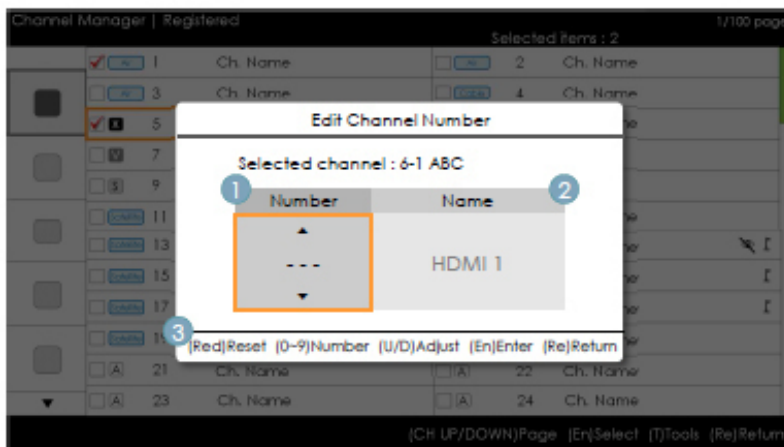
- Vertikaler Umlauf wird unterstützt.

Elemente

Nr.	Name	Beschreibung
1	Sender bearbeiten Nummernfenster	<ul style="list-style-type: none"> • Sowohl die Zifferntasten als auch Auf / Ab-Tasten werden unterstützt. <ul style="list-style-type: none"> – Gewählter Sender: Zeigt den Namen des aktuell ausgewählten Senders an. – Nummer: Geben Sie die neue Sendernummer ein. (Auch der aktuell zugewiesene Sendernamen wird angezeigt.) – Name Zeigt den Namen des aktuell zugewiesenen Senders an. (Wenn es keine Sender gibt, wird er als "(Leer)" angezeigt.) : Wenn es einen Sender gibt, aber dieser hat keinen Namen, so wird der Name als "-----". angezeigt.
2	Achtung Meldung	<ul style="list-style-type: none"> • Wenn ein bereits zugewiesener Sender ausgewählt wird <ul style="list-style-type: none"> – Wenn die neue Sendernummer bereits einem anderen Sender zugeordnet wurde, wird eine Bestätigungsmeldung angezeigt. (Siehe nachfolgende Abbildung). – Wenn der Benutzer die Sendernummer in eine bereits zu einem anderen Sender zugewiesene Nummer ändern möchte, werden die Sendernummern ausgetauscht und gespeichert.



Bearbeiten der Sendernummer [Externe ENTER] (3/3)



- Sendermanager > Browser > Extras > Sendernummer bearbeiten

Erläuterungen zur Tastenbelegung

Taste	Aktion	Navigation Hilfe
RED	Wenn ein Benutzer auf diese Taste drückt, wird die Sendernummer initialisiert.	Zurücksetzen
ENTER	Übernehmen der Änderungen und Schließen des Fensters.	ENTER
RETURN	Abbrechen und Zurückkehren zum vorherigen Fenster (Extras).	Zurück
▲/▼	Ändern der Nummer des gewählten Senders.	Einstellen
0-9	Eingeben einer Ziffer.	Nummer
INFO	N/R	N/R
TOOLS	Schließen des aktuellen Fensters und Anzeigen des Menüs "Extras".	(Ohne Führer)
EXIT	Abbrechen und Zurückkehren zum vorherigen Schritt (Werksmodus).	(Ohne Führer)

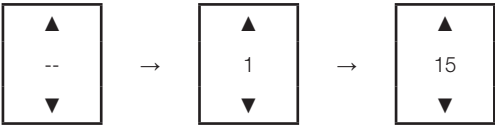
Hinweise

- Diese Funktion ordnet eine Sendernummer zu einer externen Signalquelle zu. (Die Änderungen werden auf alle Sender angewendet.)
- Wenn die neue Sendernummer bereits einem anderen Sender zugeordnet wurde, richten Sie sich nach den Hotel-Spezifikationen.

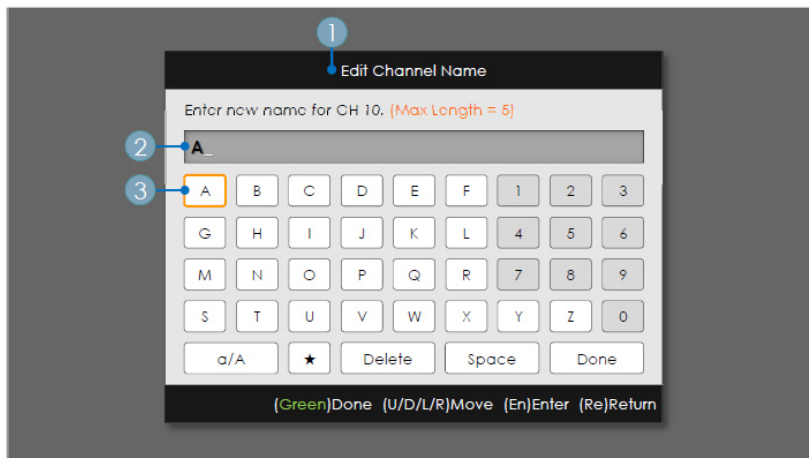
Usw.

- Standardmarkierung Der Bereich für Sendernummern.
- Vertikaler Umlauf wird unterstützt.
- Timeout (60 s)

Elemente

Nr.	Name	Beschreibung
1	Bereich für Sendernummern	<ul style="list-style-type: none"> • Der Bereich für Sendernummern. <ul style="list-style-type: none"> – Sowohl die Zifferntasten als auch Auf / Ab-Tasten werden unterstützt. – Wenn kein Wert zugewiesen wird, wird das Zeichen "-" so oft angezeigt, wie der Wert Stellen hat. 
2	Name der Signalquelle	<ul style="list-style-type: none"> • Name des externen Eingangssignals <ul style="list-style-type: none"> – Elemente, die weder konfiguriert, noch deaktiviert werden können.
3	Navigation Hilfebereich	<ul style="list-style-type: none"> • Wenn ein Benutzer auf die rote Taste drückt, wird die Sendernummer initialisiert.

Sendernamen bearbeiten



- Sendermanager > Browser > Extras > Sendernamen bearbeiten

Erläuterungen zur Tastenbelegung

Taste	Aktion	Navigation Hilfe
GREEN	Speichern der Änderungen und zurück zum Sendermanager.	Fertig
ENTER	Speichern der Sendernamen und verschieben des Cursors in das nächste Feld.	ENTER
RETURN	Abbrechen und Zurückkehren zum vorherigen Fenster (Extras).	Zurück
▲/▼/◀/▶	Navigiert auf der Tastatur.	Verschieben
0-9	Eingeben einer Ziffer.	(Ohne Führer)
INFO	N/R	N/R
TOOLS	Schließen des aktuellen Fensters und Anzeigen des Menüs "Extras".	(Ohne Führer)
EXIT	Abbrechen und Zurückkehren zum vorherigen Schritt (Werksmodus).	(Ohne Führer)

Hinweise

- Dies ist die Definition der Tastatur, die für die Funktion "Sendernamen bearbeiten" verwendet wird.

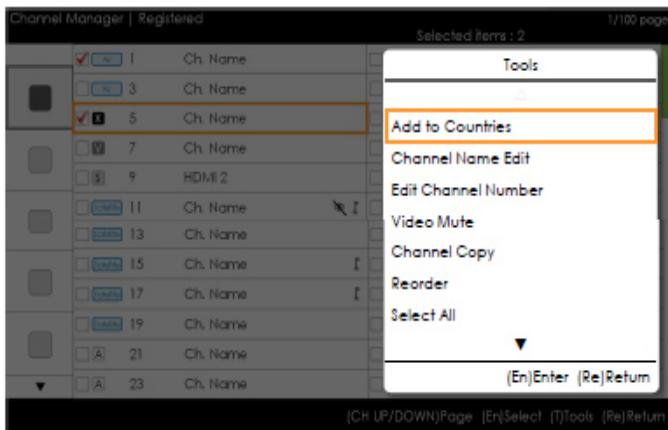
Usw.

- Timeout (60 s)

Elemente

Nr.	Name	Beschreibung
1	Fenster "Sendernamen bearbeiten"	
2	Sendername	<ul style="list-style-type: none"> • Der Cursor und das Zeichen, das zurzeit eingegeben wird, hat die Farbe der Markierung. • Wenn die maximale Anzahl der Zeichen erreicht ist, wird der Cursor nicht angezeigt.
3	Tastatur	<ul style="list-style-type: none"> • Ein detailliertes Szenario finden Sie im Dokument zum Tastaturentwurf.

Extras (Bearbeitungsmodus)

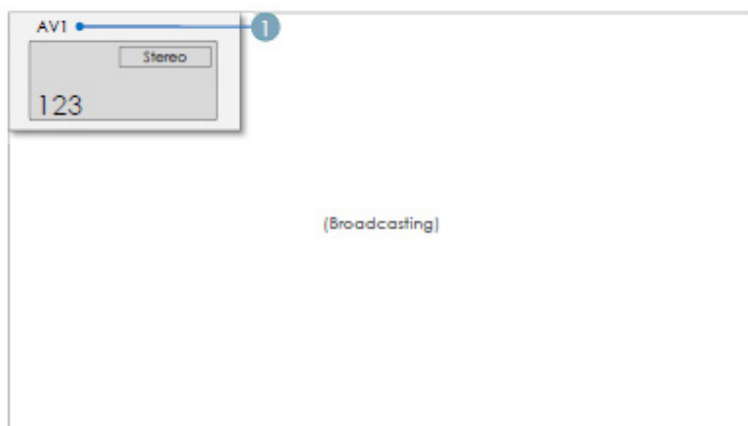


Bearbeitungsmodus	
Markierung des Inhalts (wenn die Anzahl der aktivierten Elemente 0 oder 1 beträgt)	Wenn es mehr als ein aktiviertes Element gibt.
Zu Ländern hinzufügen Länder bearbeiten (wenn ein bereits registriertes Element aktiviert wird.) Sendernamen bearbeiten Sendernummer bearbeiten Video Mute Sender kopieren (Astra HD +) Neu sortieren (Satellit) Alle auswählen Alle Aktivierungen aufheben (wird nur angezeigt, wenn mindestens 1 Element ausgewählt wurde) Entfernen	Zu Ländern hinzufügen Länder bearbeiten (wenn ein bereits registriertes Element aktiviert wird.) Video Mute Neu sortieren (Satellit) Alle auswählen Alle abwählen: Entfernen

Hinweise

- Dies ist die Definition des Menüs "Extras".
- Position des Popup-Menüs: Menü "Extras" für ein Element in der linken Spalte der Senderliste → Anzeige der rechten Seite. Menü "Extras" für ein Element in der rechten Spalte der Senderliste → Anzeige der linken Seite.
- Wenn ein Benutzer die Schaltfläche "Extras" verwendet, während kein markiertes Element ausgewählt ist, wird das Element automatisch als ausgewählt markiert.
- Ausführliche Beschreibungen der einzelnen Funktionen finden Sie im NEO-Sendermanager.

CH-Banner [wenn eine Sendernummer zu einem externen Eingang zugewiesen ist]



Hinweise

- Die Spezifikationen für das Fernsehsenderbanner werden angewendet.
- Wenn es ein nicht unterstütztes Element gibt, oder liegen keine entsprechenden Informationen vor, so werden die Elementwerte nicht angezeigt.
- Der Sendername wird als "Name des externe Eingangs" angegeben.

Elemente

Nr.	Name	Beschreibung
1	Name des externen Eingangs	

Die Senderliste bietet einige Funktionen von GenreTV.

- Landesmodus
- Wechseln des Genremodus.

Mixed Channel Map

In der gemischten Senderliste werden terrestrische Sender, Kabel- und Satellitensender gemischt.

- Die gemischte Senderliste muss aktiviert (Ein) sein, damit Sie terrestrische Sender, Kabel- und Satellitensender mischen können.
- Nachdem Sie die gemischte Senderliste im Menü der Hoteloptionen aktiviert haben, können Sie die Sender mit dem Kanal-Editor sortieren.

Lautsprecherleiste

- **Samsung-Lautsprecherleisten und -Fernsehergeräte von 2013 für das Gaststättengewerbe**
 - Die Samsung-Lautsprecherleisten und -Fernsehergeräte von 2012 für das Gaststättengewerbe unterstützen HDMI 1.4, sodass Sie den Ton des Fernsehgeräts mit nur einem einzigen HDMI-Kabel über eine Lautsprecherleiste wiedergeben können.
 - Unterstütztes Modell:
 - Lautsprecherleiste: HW-E350/E450/E550
- **Verwendung des „Hotelmodus“ mit einer Lautsprecherleiste**
 - Die folgenden Optionen sollten im Menü der Hoteloptionen bereits werksseitig eingestellt sein.
 - Hoteloption → Einschalten → Lautstärke beim Einschalten = „Aktivieren“ / Lautstärke beim Einschalten / Maximallautstärke
 - Hoteloption → Externes Gerät → Ausgang zur Lautsprecherleiste = „Ein“
 - Verbinden Sie den HDMI OUT-Anschluss der Lautsprecherleiste über ein HDMI-Kabel mit dem HDMI3-Anschluss des Fernsehgeräts für das Gaststättengewerbe.

- Wenn der Anschluss an ein Fernsehgerät von 2013 für das Gaststättengewerbe über ein HDMI-Kabel erfolgt, erkennt die Lautsprecherleiste beim Einschalten des Fernsehgeräts dieses automatisch und wechselt in den Hotelmodus.
- Die Einstellungen für die Lautstärke beim Einschalten sowie die Maximallautstärke des Fernsehgeräts werden für die angeschlossene Lautsprecherleiste übernommen.

• **Verfügbare Funktionen im Hotelmodus für die Lautsprecherleiste**

- Wird zusammen mit dem Fernsehgerät ein-/ausgeschaltet.
- HDMI_CEC ist aktiviert.
- Nur der „HDMI OUT“-Anschluss ist verfügbar. (Alle anderen Eingänge sind deaktiviert)
- Lautstärke beim Einschalten und Maximallautstärke entsprechend den Einstellungen im Fernsehgerät. (Die Lautstärke der Lautsprecherleiste entspricht der Hälfte der im Fernsehgerät eingestellten Lautstärke)
- Die Lautstärke beim Einschalten sowie die Maximallautstärke können über das Menü der Hoteloptionen des Fernsehgeräts geregelt werden. (Lautstärke der Lautsprecherleiste = Lautstärke des Fernsehgeräts/2)
 Beispiel: Wenn im Fernmenü die Lautstärke beim Einschalten auf 20 und die Maximallautstärke auf 90 eingestellt sind, gelten für die Lautsprecherleiste folgende Werte: Lautstärke beim Einschalten = 10 und Maximallautstärke = 45.

*Diese Funktion kann je nach Modell unterschiedlich sein.

Anbringen der Wandhalterung

Mit der (separat erhältlichen) Wandhalterung können Sie das Fernsehgerät an einer Wand befestigen. Detaillierte Informationen zum Montieren der Wandhalterung finden Sie in den Anweisungen, die im Lieferumfang der Wandhalterung enthalten sind. Lassen Sie sich beim Anbringen der Wandhalterung von einem Techniker helfen. Wir raten Ihnen davon ab, dies selbst zu tun.

Samsung Electronics haftet nicht für Schäden an Gerät oder Personen, wenn die Montage vom Kunden selbst durchgeführt wird.

Spezifikation (VESA) der Wandhalterung

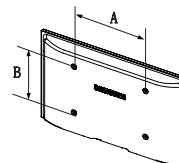
 Die Wandhalterung wird nicht mitgeliefert, ist aber gesondert erhältlich.

Montieren Sie die Wandhalterung an einer soliden Wand, die senkrecht zum Boden steht. Bei Installation auf anderen Trägermaterialien wenden Sie sich bitte an Ihren Fachhändler. Bei Montage an einer Decke oder schrägen Wand kann das Fernsehgerät herunterfallen und zu Verletzungen führen.

 **HINWEIS**

- Die Standardabmessungen der Wandhalterung finden Sie in der nachfolgenden Tabelle.
- Beim Kauf unserer Wandhalterung erhalten Sie ein detailliertes Installationshandbuch sowie alle für die Montage erforderlichen Teile.
- Verwenden Sie keine Schrauben, die nicht der VESA-Standardspezifikation für Schrauben entsprechen.
- Verwenden Sie keine Schrauben, die länger sind als hier angegeben, da damit innen liegende Bauteile des Fernsehers beschädigt werden können.
- Bei Wandhalterungen, die nicht der VESA-Standardspezifikation für Schrauben entsprechen, kann die Länge der Schrauben je nach Spezifikation unterschiedlich sein.
- Ziehen Sie die Schrauben nicht zu fest an, weil Sie so möglicherweise das Gerät beschädigen, oder es dadurch herunterfallen und Verletzungen verursachen könnte. Samsung haftet nicht bei derartigen Unfällen.
- Samsung haftet nicht für Geräteschäden oder Verletzungen, wenn eine Wandhalterung verwendet wird, die nicht dem VESA-Standard entspricht oder nicht spezifiziert ist, oder wenn der Verbraucher die Installationsanleitung für das Produkt nicht befolgt.
- Bei der Montage dieses Fernsehgeräts darf eine Neigung von 15 Grad nicht überschritten werden.

Zoll	VESA-Spezifikation (A * B)	Standardschraube	Menge
19~22	75 X 75	M4	4
26~28	100 X 100		
32~42	200 X 200	M8	
46~60	400 X 400		



Installieren Sie die Wandhalterung nicht bei eingeschaltetem Fernsehgerät. Sie könnten dabei einen Stromschlag erhalten und sich verletzen.

Befestigen des Fernsehgeräts an der Wand



Achtung: Das Fernsehgerät kann hinfallen, wenn Sie daran ziehen, es schieben oder darauf klettern. Sie insbesondere sicher, dass sich keine Kinder an das Gerät hängen oder es aus dem Gleichgewicht bringen. Anderenfalls könnte das Gerät umkippen und zu schweren Verletzungen oder dem Tod führen. Beachten Sie alle Anweisungen der beigefügten Sicherheitshinweise. Noch mehr Stabilität erreichen Sie, wenn Sie den Kippschutz installieren. Gehen Sie hierzu folgendermaßen vor.

So verhindern Sie, dass das Fernsehgerät umkippt

1. Stecken Sie die Schrauben durch die Halterungen und befestigen Sie sie fest an der Wand. Vergewissern Sie sich, dass die Schrauben gut halten.



Je nach Ausführung der Wand benötigen Sie zum Befestigen weiteres Material, wie z. B. Dübel.



Da die benötigten Halterungen, Schrauben und das Band nicht zum Lieferumfang gehören, müssen Sie diese Teile gesondert erwerben.

2. Entfernen Sie die Schrauben in der Mitte auf der Rückseite des Fernsehgeräts. Setzen Sie diese Schrauben in die Halterungen ein und befestigen Sie die Schrauben dann wieder am Fernsehgerät.



Die Schrauben werden möglicherweise nicht zusammen mit dem Gerät geliefert. Kaufen Sie in diesem Fall Schrauben entsprechend den folgenden Angaben.

3. Verbinden Sie die Halterungen an der Wand und die Halterung am Fernsehgerät mit einem festen Kabel miteinander und ziehen Sie es dann fest.



HINWEIS

- Stellen Sie das Fernsehgerät in der Nähe der Wand auf, damit es nicht nach hinten kippen kann.
- Es ist noch sicherer, wenn die Halterungen an der Wand niedriger als die Halterungen am Fernsehgerät sind.
- Lösen Sie das Band, ehe Sie den Fernseher bewegen.

4. Kontrollieren Sie, ob alle Befestigungen ordnungsgemäß gesichert sind. Prüfen Sie regelmäßig die Verbindungen auf Zeichen von Ermüdung oder Versagen. Bei Zweifeln hinsichtlich der Sicherheit Ihrer Halterungen wenden Sie sich an einen professionellen Installationsbetrieb.

Kensington-Schloss als Diebstahlsicherung

Das Kensington-Schloss gehört nicht zum Lieferumfang Ihres Samsung-Geräts. Ein Kensington-Schloss dient zur physischen Sicherung des Systems bei Verwendung in öffentlichen Bereichen. Je nach Hersteller können Aussehen und Verriegelungsverfahren von der Abbildung abweichen. Weitere Informationen zur richtigen Anwendung entnehmen Sie bitte der Bedienungsanleitung des Kensington-Schlusses.

Um das Gerät zu sperren, führen Sie die folgenden Schritte aus:



Suchen Sie das Symbol  auf der Rückseite des Fernsehgeräts. Neben diesem -Symbol befindet sich der Steckplatz für das Kensington-Schloss.

1. Wickeln Sie das Kabel des Kensington-Schlusses um ein großes feststehendes Objekt wie einen Tisch oder Stuhl.

2. Schieben Sie das Ende des Kabels mit dem Schloss durch die Schleife am anderen Ende des Kensington-Kabels.

3. Führen Sie das Schloss in den Kensington-Einschub am Gerät  ein.

4. Versperren Sie das Schloss.



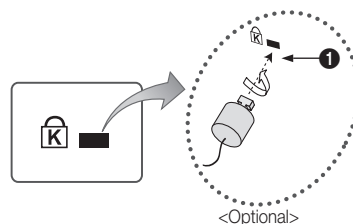
Dies sind allgemeine Hinweise. Genaue Anweisungen erhalten Sie im Benutzerhandbuch, das zusammen mit dem Schloss geliefert wird.



Das Schloss muss separat erworben werden.



Die Position des Kensington-Schlusses ist modellabhängig.



Technische Daten

Elemente	Technische Daten	Kommentar	
TV-System	PAL, SECAM, DVB-TC, DVB-T2CS2		
Audioausgang	Lautsprecherausgang	28 Zoll: 2 x 5 W 32 Zoll / 39 Zoll/ 42 Zoll / 46 Zoll: 2 x 10 W	
	Variabler Audioanschluss	Lautsprecher: 4 W Mono an 8 Ohm	Telefonanschlussbuchse BTL-Audioausgang
	Digitaler Audioausgang	Optisch	
Eingang	Komponente	Y, Pb, Pr, Audio-L/R	
	PC	D-Sub, Audio-L/R	
	A/V	Audio/Video-Anschluss	
	EXT	SCART-Buchse	
	HDMI	Kompatibel mit HDMI-Spezifikation	
	TV-Empfang	DIN-Anschluss: 75 Ohm, unsymmetrisch, F-Stecker	
Daten	DATA	RJ-12	
	RJP	RS232	Nur Geräteanschlussadapter, nur TeleAdapt RJP
Betriebstemperatur	10° C – 40° C		
Luftfeuchtigkeit (bei Betrieb)	10% ~ 80%	kondensationsfrei	
Temperatur (Lagerung)	-20° C – 45° C		
Luftfeuchtigkeit (Lagerung)	5% ~ 95%	kondensationsfrei	

- Änderungen der technischen Daten und des Geräte-Designs vorbehalten.
- Die technischen Daten zur benötigten Netzspannung und zum Energieverbrauch finden Sie auf dem Etikett am Produkt.
- Die obigen technischen Informationen können sich je nach Modell unterscheiden.



The terms HDMI and HDMI High-Definition Multimedia Interface, and the HDMI Logo are trademarks or registered trademarks of HDMI Licensing LLC in the United States and other countries.

Unterstützte Videoformate

Dateinamenserweiterung	Container	Videocodec	Auflösung	Framerate (f/s)	Bitrate (Mbit/s)	Audiocodec
*.avi / *.mkv *.asf / *.wmv *.mp4 / *.3gp *.vro / *.mpg *.mpeg / *.ts *.tp / *.trp *.mov / *.flv *.vob / *.svi *.divx	AVI MKV ASF MP4 3GP MOV	DivX 3.11/4.x/5.x/6.x	1920 x 1080	6-30	30	AC3 LPCM ADPCM (IMA, MS) AAC HE-AAC WMA DD+ MPEG (MP3) DTS (Core) G.711(A-Law, µ-Law)
		MPEG4 SP/ASP				
		H.264 BP/MP/HP				
	FLV VRO VOB PS TS	Motion JPEG	640 x 480		8	
		Window Media Video V. 9	1920 x 1080		30	
		MPEG2				
		MPEG1				
*.webm	WebM	VP8		20	Vorbis	

Weitere Einschränkungen

- Wenn der Inhalt eines Videos oder der Container fehlerhaft sind, wird das Video nicht ordnungsgemäß oder überhaupt nicht wiedergegeben.
- Ton und Bild stehen möglicherweise nicht zur Verfügung, wenn der Inhalt eine Standardbitrate/Framerate aufweist, die über dem in der Tabelle aufgeführten Wert der kompatiblen Framerate (Frames/Sekunde) liegt.
- Wenn die Indextabelle einen Fehler aufweist, wird die Suchfunktion (Sprung) nicht unterstützt.
- Manche USB-Geräte/Digitalkameras sind mit diesem Gerät möglicherweise nicht kompatibel.
- Wenn das Video eine Bitrate von mehr als 10 Mbit/s hat, wird das Menü möglicherweise verzögert angezeigt.

Videodecoder	Audiodecoder
<ul style="list-style-type: none"> • Unterstützt max. H.264, Level 4.1 (FMO/ASO/RS wird nicht unterstützt.) • Framerate <ul style="list-style-type: none"> - weniger als 1280 x 720: max. 60 Frames - mehr als 1280 x 720: max. 30 Frames • VC1 AP L4 wird nicht unterstützt. • GMC 2 oder höher wird nicht unterstützt. 	<ul style="list-style-type: none"> • WMA 10 Pro unterstützt maximal 5.1-Kanäle und M2-Profile. • Verlustfreies WMA-Audio wird nicht unterstützt. • Vorbis unterstützt maximal 2 Kanäle. • DD+ unterstützt maximal 5.1-Kanäle.

Unterstützte Formate für Untertitel

• Extern

Name	Dateinamenserweiterung
MPEG-4 timed text	.txt
SAMI	.smi
SubRip	.srt
SubViewer	.sub
Micro DVD	.sub oder .txt
SubStation Alpha	.ssa
Advanced SubStation Alpha	.ass
Powerdivx	.psb

• Intern

Name	Container	Format
Xsub	AVI	Bildformat
SubStation Alpha	MKV	Textformat
Advanced SubStation Alpha	MKV	Textformat
SubRip	MKV	Textformat
MPEG-4 Timed text	MP4	Textformat

Unterstützte Fotoformate

Dateinamenserweiterung	Typ (Type)	Auflösung
*.jpg *.jpeg	JPEG	15360 X 8640
*.bmp	BMP	4096 X 4096
*.mpo	MPO	15360 X 8640

 Die Funktionen „Zoom“, „Drehen“ und „Diaslow-Effekt“ werden für MPO-Dateien nicht unterstützt.

Unterstützte Formate für Musik

Dateinamenserweiterung	Typ (Type)	Codec	Bemerkungen
MP3	MPEG	MPEG1 Audio Layer 3	
*.m4a *.mpa *.aac	MPEG4	AAC	
*.flac	FLAC	FLAC	Unterstützt maximal 2 Kanäle
*.ogg	OGG	Vorbis	Unterstützt maximal 2 Kanäle
*.wma	WMA	WMA	WMA 10 Pro unterstützt maximal 5.1-Kanäle und M2-Profile. (Verlustfreies WMA-Audio wird nicht unterstützt.)
*.wav	wav	wav	
*.mid *.midi	midi	midi	Typ 0 und Typ 1



SAMSUNG WORLDWIDE kontaktieren

Bei Fragen oder Hinweisen zu Produkten von Samsung setzen Sie sich bitte mit dem SAMSUNG-Kundendienstzentrum in Verbindung.

Land	Kundendienstzentrum	Web Site
ALBANIA	42 27 5755	www.samsung.com
AUSTRIA	0810 - SAMSUNG (7267864, € 0,07/min)	www.samsung.com
BELGIUM	02-201-24-18	www.samsung.com/be (Dutch) www.samsung.com/be_fr (French)
BOSNIA	05 133 1999	www.samsung.com
BULGARIA	07001 33 11	www.samsung.com
CROATIA	062 SAMSUNG (062 726 7864)	www.samsung.com
CZECH	800 - SAMSUNG (800-726786) Samsung Electronics Czech and Slovak, s.r.o., Oasis Florenc, Sokolovská 394/17, 180 00, Praha 8	www.samsung.com
DENMARK	70 70 19 70	www.samsung.com
FINLAND	030 - 6227 515	www.samsung.com
FRANCE	01 48 63 00 00	www.samsung.com
GERMANY	01805 - SAMSUNG (726-7864 € 0,14/Min)	www.samsung.com
CYPRUS	From landline : 8009 4000	www.samsung.com
GREECE	From landline : 80111-SAMSUNG (7267864) From landline & mobile : (+30) 210 6897691	www.samsung.com
HUNGARY	06-80-SAMSUNG(726-7864)	www.samsung.com
ITALIA	800-SAMSUNG(726-7864)	www.samsung.com
KOSOVO	+381 0113216899	www.samsung.com
LUXEMBURG	261 03 710	www.samsung.com
MACEDONIA	023 207 777	www.samsung.com
MONTENEGRO	020 405 888	www.samsung.com
NETHERLANDS	0900-SAMSUNG (0900-7267864) (€ 0,10/Min)	www.samsung.com
NORWAY	815-56 480	www.samsung.com
POLAND	0 801-1SAMSUNG(172-678) +48 22 607-93-33	www.samsung.com
PORTUGAL	808 20-SAMSUNG (808 20 7267)	www.samsung.com
RUMANIA	From landline : 08010-SAMSUNG (7267864) From landline & mobile : (+40) 21 206 01 10	www.samsung.com
SERBIA	0700 Samsung (0700 726 7864)	www.samsung.com
SLOVAKIA	0800 - SAMSUNG (0800-726 786)	www.samsung.com/sk
SPAIN	902 - 1 - SAMSUNG (902 172 678)	www.samsung.com
SWEDEN	0771 726 7864 (SAMSUNG)	www.samsung.com
SWITZERLAND	0848 - SAMSUNG(7267864, CHF 0.08/min)	www.samsung.com/ch www.samsung.com/ch_fr (French)
U.K	0330 SAMSUNG (7267864)	www.samsung.com
EIRE	0818 717100	www.samsung.com
LITHUANIA	8-800-77777	www.samsung.com
LATVIA	8000-7267	www.samsung.com
ESTONIA	800-7267	www.samsung.com
TURKEY	444 77 11	www.samsung.com
AUSTRALIA	1300 362 603	www.samsung.com
NEW ZEALAND	0800 SAMSUNG (0800 726 786)	www.samsung.com
CHINA	400-810-5858	www.samsung.com
HONG KONG	(852) 3698-4698	www.samsung.com/hk www.samsung.com/hk_en/
INDIA	1800 1100 11 3030 8282 1800 3000 8282 1800 266 8282	www.samsung.com
INDONESIA	0800-112-8888 021-5699-7777	www.samsung.com
JAPAN	0120-327-527	www.samsung.com
MALAYSIA	1800-88-9999	www.samsung.com
PHILIPPINES	1-800-10-SAMSUNG(726-7864) for PLDT 1-800-3-SAMSUNG(726-7864) for Digital 1-800-8-SAMSUNG(726-7864) for Globe 02-5805777	www.samsung.com
SINGAPORE	1800-SAMSUNG(726-7864)	www.samsung.com
THAILAND	1800-29-3232 02-689-3232	www.samsung.com
TAIWAN	0800-329-999 0266-026-066	www.samsung.com
VIETNAM	1 800 588 889	www.samsung.com

© 2013 Samsung Electronics Co., Ltd. Alle Rechte vorbehalten.