

## Bluetooth-Headset »Trexis«

***hama***<sup>®</sup>  
Hama GmbH & Co KG  
D-86651 Monheim/Germany  
[www.hama.com](http://www.hama.com)



00108180/03.11

All listed brands are trademarks of the corresponding companies. Errors and omissions excepted, and subject to technical changes. Our general terms of delivery and payment are applied.

**00108180**

# Ⓛ Bedienungsanleitung

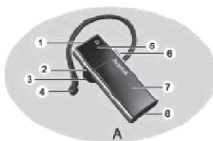
## 1. Produktbeschreibung

Mit dem Bluetooth-Headset „Trexis“ haben Sie eine klare drahtlose Kommunikation immer zur Hand. Das Gerät ermöglicht eine komfortable und sichere Kontrolle ihrer drahtlosen Anrufe durch Funktionen wie Wahlwiederholung, Lautstärkeregelung, VOIP-Support und vieles mehr. Die praktische Multifunktions-Taste bietet Ihnen die Freiheit, Anrufe entgegenzunehmen oder zu beenden, während die LED-Anzeigeleuchte Sie intuitiv über den Akkuzustand informiert – für einfache und sorgenfreie drahtlose Konnektivität.

## 2.1 Produktübersicht

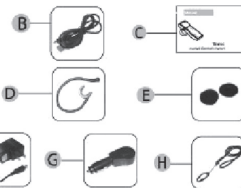
Das Headset enthält die folgenden Teile:

1. Ladebuchse
2. Leiser-Taste
3. Lautsprecher
4. Ohrhaken
5. Multifunktions-Taste
6. Lauter-Taste
7. Leuchtanzeige
8. Mikrofon



## Lieferumfang:

- A. Bluetooth-Headset „Trexis“
- B. USB-Ladekabel
- C. Benutzerhandbuch
- D. Ohrhaken



## Optional:

- E. Kfz-Ladegerät
- F. Reisladegerät
- G. Halsband



## 3.1 Aufladen

Das Gerät verfügt über einen internen, wiederaufladbaren Akku, der nicht entnommen werden kann. Versuchen Sie nicht, den Akku aus dem Gerät zu entfernen, da Sie so das Gerät beschädigen können.



- (1) Verbinden Sie das Ladegerät mit einer Steckdose.
- (2) Bei angeschlossenem Ladegerät leuchtet die rote Leuchtanzeige während des Ladevorgangs. Wenn der Ladevorgang nicht beginnt, trennen Sie das Ladegerät, schließen Sie es wieder an, und versuchen Sie es erneut. Es kann bis zu 2 Stunden dauern, bis der Akku vollständig geladen ist.

- (3) Wenn der Akku vollständig geladen ist, erlischt die rote Leuchtanzeige. Trennen Sie das Ladegerät vom Headset und der Steckdose.
- (4) Wenn Sie das Gerät einige Monate lang nicht verwendet haben, kann es 15 - 30 Minuten dauern, bis die LED beim Ladevorgang rot leuchtet.
- (5) Wir empfehlen, das Gerät mindestens einmal alle zwei Monate vollständig aufzuladen.

Die verfügbare Gesprächs- bzw. Standby-Zeit hängt jedoch vom jeweils verwendeten Mobiltelefon oder sonstigen kompatiblen Bluetooth-Geräten sowie von den Benutzereinstellungen, Benutzerpräferenzen und jeweiligen Umgebungsbedingungen ab. Bei geringer Akkukapazität piept das Headset alle 20 Sekunden, und die rote Leuchtanzeige beginnt zu blinken.

## WICHTIGER HINWEIS!

1. Laden Sie das Headset vor der ersten Anwendung vollständig auf. Wenn die rote Leuchtanzeige während des Ladevorgangs nicht leuchtet, laden Sie das Headset weiter auf (ca. 15 - 35 Minuten). Danach leuchtet die Leuchtanzeige.
2. Wenn sich das Headset nach einem vollständigen Ladevorgang nicht einschalten lässt, verbinden Sie das Headset wieder für einige Sekunden mit dem Ladegerät, um es zu aktivieren.

## 4. Ein-/Ausschalten

### Einschalten:

Halten Sie im ausgeschalteten Zustand die Multifunktions-Taste 3 Sekunden lang gedrückt, bis die blaue Leuchtanzeige blinkt, und lassen Sie die Taste wieder los.

### Ausschalten:

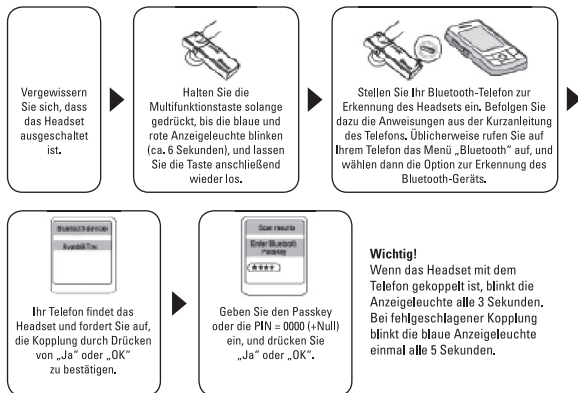
Halten Sie im eingeschalteten Zustand die Multifunktions-Taste 4 Sekunden lang gedrückt, bis die rote Leuchtanzeige blinkt, und lassen Sie die Taste wieder los.

### Achtung:

Um Energie zu sparen, schaltet sich das Headset automatisch aus, wenn es länger als 10 Minuten mit keinem Gerät verbunden wird.

## 5. Kopplein

Stellen Sie vor der ersten Verwendung des Headsets sicher, dass es zur Verwendung mit Ihrem Bluetooth-Telefon gekoppelt ist. Sobald Sie das Headset mit einem Gerät koppeln, wird die Geräteverbindung bei jedem Einschalten des Headsets hergestellt, vorausgesetzt, das Bluetooth-Gerät befindet sich in Reichweite.



## 6. Grundfunktionen

### 6.1 Anruf tätigen

#### \* Über das Keypad des Telefons

- (1) Wählen Sie die Nummer auf dem Keypad.
- (2) Drücken Sie die Taste „Senden“ des Telefons.

#### \* Über die Sprachwahlfunktion

Prüfen Sie, ob Ihr Mobiltelefon Sprachwahl unterstützt. Wenn Ihr Telefon diese Funktion nicht unterstützt, befolgen Sie die Anweisungen zur Einrichtung aus dem Handbuch Ihres Mobiltelefons.

- (1) Drücken Sie kurz die Multifunktions Taste. Sie hören einen kurzen Piepton.
- (2) Nennen Sie den Namen der Person, die Sie anrufen möchten.
- (3) Wenn die Spracheinträge mit der zugehörigen Telefonnummer, die auf Ihrem Mobiltelefon gespeichert ist, gekoppelt sind, wird die Nummer gewählt.

### \* Wahlwiederholung

Prüfen Sie, ob Ihr Mobiltelefon Wahlwiederholung unterstützt.

- (1) Halten Sie die Lauter-Taste 3 Sekunden lang gedrückt.
- (2) Sie hören einen kurzen Piepton.

### 6.2 Gespräch beenden

Drücken Sie während des Gesprächs kurz die Multifunktions Taste des Headsets. Sie können das Gespräch auch über Ihr Mobiltelefon beenden.

### 6.3 Eingehenden Anruf ablehnen

Halten Sie die Multifunktions Taste bei einem eingehenden Anruf 2 3 Sekunden gedrückt, und lassen Sie die Taste danach wieder los.

### 6.4 Anruf entgegennehmen

Drücken Sie bei einem eingehenden Anruf kurz die Multifunktions Taste.

### 6.5 Anruf weiterleiten

- (1) Headset an Telefon: Drücken Sie 3 Sekunden lang die Multifunktions Taste.
- (2) Telefon an Headset: Drücken Sie 3 Sekunden lang die Multifunktions Taste.

### 6.6 Lautstärkeregelung und Stummschaltung

Sie können die Lautstärke durch Drücken der Lauter- und Leiser-Tasten anpassen. Halten Sie die Lauter-Taste 3 Sekunden lang gedrückt. Sie hören kurze Pieptöne, von tief bis hoch. Das Mikrofon des Headsets wird stumm geschaltet, und Sie werden durch eine Melodie alle 10 Sekunden lang daran erinnert. Deaktivieren Sie die Stummschaltung, indem Sie die Lauter-Taste 3 Sekunden lang drücken. Sie hören zuerst kurze Pieptöne von tief bis hoch und anschließend von hoch bis tief. Dies bedeutet, dass die Stummschaltung deaktiviert wurde.

### Zulassungs- und Sicherheitsbescheinigungen/Allgemeine Informationen

Dieses Gerät trägt die CE-Kennzeichnung entsprechend den Bestimmungen der Directive R&TTE (1999/5/EG), Hama GmbH & Co. KG erklärt hiermit, dass sich dieses Gerät in Übereinstimmung mit den grundlegenden Anforderungen und den weiteren relevanten Regelungen und Vorschriften der Richtlinie 1999/5/EG befindet. Die Übereinstimmungserklärung und Konformitätserklärung finden Sie im Internet unter <http://www.hama.com>



# GB Operating Instruction

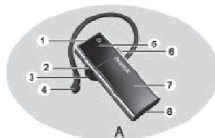
## 1. Product Description

With the Bluetooth Headset „Trexis“, clear wireless communication is now at your fingertips. Easily control your wireless calls comfortably and confidently with features such as redial, volume control, support for VOIP support, and much more. The handy multifunctional button also gives you the freedom to answer or end calls, while the illuminating LED indicator intuitively informs you of your power status - for easy and carefree wireless connectivity.

## 2. 1. Product Overview

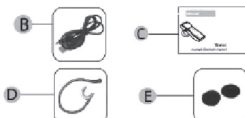
The headset contains the following parts:

1. Charging Socket
2. Volume Down Button
3. Speaker
4. Ear Hook
5. Multi-function Button
6. Volume Up Button
7. Indicator Light
8. Microphone



## Package Contents:

- A. Bluetooth Headset „Trexis“
- B. USB charging Cable
- C. User Manual
- D. Ear Hook



## Optional:

- E. Car Charger
- F. Travel Charger
- G. Neck Strap



## 3. 1. Charging

This device has an internal, non-removable, rechargeable battery. Do not attempt to remove the battery from the device as you may damage the device.



- (1) Connect the charger to the correct outlet.
- (2) While the charger is connected, the red indicator light will display during charging. If charging does not start, disconnect the charger, plug it in again, and retry. Charging the battery fully may take up to 2 hours.
- (3) When the battery is fully charged, the red indicator light turns off. Disconnect the charger from the headset and the wall outlet.

- (4) If you have not used the item for a few month, it may take 15-30 minutes for the LED to red when charging.
- (5) We suggest to fully charge the item for at least one time in two months

However, the talk and standby times may vary when used with different mobile phones or other compatible Bluetooth devices, usage settings, usage styles and environments. When battery power is low, the headset will notify you with beeping every 20 seconds, and the red indicator light will start to flash.

## IMPORTANT NOTICE!

1. For first time use, please charge the headset fully. If you cannot see the indicator light when charging, please leave the headset charging for a while (Approx 15-35 Minutes), the indicator light will then illuminate.
2. If after a full charge, you cannot turn the headset on, please reconnect the headset to the charger for a few seconds to activate it.

## 4. Turn On / Off

### Turn On:

From off, Press and hold the Multi-function Button for 3 seconds until you see a Blue indicator flashing, then release it.

### Turn Off:

From on, Press and hold the Multi-function Button for 4 seconds until you see a Red indicator flashing, then release it.

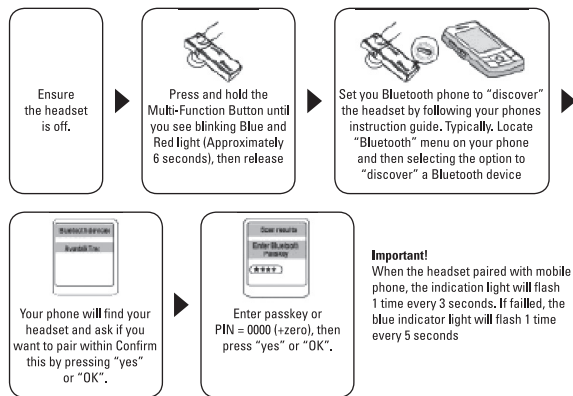
## Please Note:

To save power, the headset will automatically turn off if it is not connected to any device for more than 10 minutes.

## 5. Pairing

Before you use your headset for the first time, ensure that it is paired for use with your Bluetooth phone.

Once you pair the headset with a device, the Headset will be automatically connected to the device whenever you turn the headset on, provided the device is in the range.



## 6. Basic Operations

### 6.1 Making a call

#### \* Using phone's keypad

- (1) Dial number on keypad.
- (2) Press phone's "send" key.

#### \* Using voice-activated dialing

Please check if your mobile phone supports voice dialing function. If your phone does support this function, please follow your mobile phone manual instructions for set up.

- (1) Press the Multi-function Button briefly, then you can hear a short beep.
- (2) Say the name of person you wish to call.
- (3) If the voice tags are paired to the related phone number stored in your mobile phone, the number will be dialed.

#### \* Last number dialing

Please check if your mobile phone supports the redial function.

- (1) Press the Volume Up for 3 seconds.
- (2) You can hear a short beep.

### 6.2 Ending a call

Press the Multi-function Button briefly from the headset while you are on the line. You can also end call from your mobile.

### 6.3 Reject an incoming call

When you receive an incoming call, press and hold the Multi-Function button for 2.3 seconds and then release.

### 6.4 Answering a call

When you receive an incoming call, press the Multi-function Button briefly.

### 6.5 Transferring a call

- (1) Headset to phone: Press MFB button for 3 seconds.
- (2) Phone to headset: Press MFB button for 3 seconds.

### 6.6 Volume control and Mute function

You can adjust the volume by pressing volume up and volume down button. Press and hold the Volume Up Button for 3 seconds, you will hear short beeps low to high. The headset MIC will then be muted and you will hear a remindful melody every 10 seconds. Deactivate the mute function by pressing the Volume up button 3 seconds. You will hear short beeps, low to high first, and then hear short beeps, high to low, indicating the mute function has been cancelled.

### Registration and Safety Certification/General Information

This device bears the CE symbol as specified by the provisions of Directive R & TTE (1999/5/EC). Hama GmbH & Co. KG hereby declares that this device is in compliance with the basic requirements and other relevant guidelines and regulations of the 1999/5/EC guideline. You will find the declaration of compliance and declaration of conformity in the Internet at <http://www.hama.com>



## F Mode d'emploi

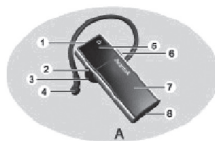
### 1. Description du produit

Oreillette Bluetooth Trexis met à votre disposition une excellente solution de communication sans fil. Vous pourrez ainsi contrôler vos appels mains libres confortablement et en toute confiance à l'aide de fonctionnalités telles que la recomposition du dernier numéro, le contrôle du volume, la prise en charge de VoIP et bien d'autres encore. Une touche multifonction pratique vous permet de répondre ou de mettre fin à des appels et un témoin lumineux LED vous signale l'état de charge de l'appareil afin de vous garantir une connectivité parfaite et sans souci.

### 2.1 Vue d'ensemble du produit

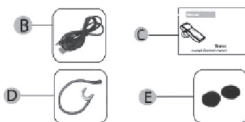
Le casque est composé des éléments suivants :

1. Prise de charge
2. Touche de diminution du volume
3. Haut-parleur
4. Crochet d'oreille
5. Touche multifonction
6. Touche d'augmentation du volume
7. Témoin lumineux
8. Microphone



### Contenu de l'emballage :

- A. Casque Avantalk Trexis
- B. Câble de charge USB
- C. Manuel d'utilisation
- D. Crochet d'oreille



### En option :

- E. Chargeur voiture
- F. Chargeur de voyage
- G. Dragonne tour de cou



### 3.2 Charge

Cet appareil est équipé d'une batterie interne rechargeable non amovible. Pour extraire la batterie de l'appareil afin d'éviter tout endommagement,



- (1) Branchez le chargeur à une prise de courant.
- (2) Le témoin lumineux rouge s'allume pendant la procédure de charge. Dans le cas où la procédure de charge ne démarre pas automatiquement, déconnectez le chargeur et rebranchez le câble. La charge de la batterie est susceptible de durer 2 heures.
- (3) Le témoin lumineux rouge s'éteint dès que la batterie est entièrement chargée. Débranchez le chargeur du casque et de la prise de courant.

- (4) Il est possible que le témoin lumineux rouge s'allume uniquement 15-30 minutes après avoir démarré la procédure de charge si vous n'avez pas utilisé votre appareil pendant quelques mois.
- (5) Nous vous recommandons de charger entièrement la batterie de l'appareil une fois tous les deux mois.

Il est possible que les temps de veille et de conversation indiqués diffèrent en fonction du type de téléphone portable ou d'appareil Bluetooth utilisé, des paramètres d'utilisation, du style d'utilisation et de l'environnement.

Lorsque la batterie est faible, le casque émet un bip toutes les 20 secondes et le témoin rouge se met à clignoter.

### REMARQUE IMPORTANTE !

1. Veuillez entièrement charger la batterie avant la première utilisation de l'unité. Dans le cas où le témoin lumineux ne s'allume pas immédiatement lors de la charge, veuillez laisser le casque en charge (pendant environ 15-35 minutes) ; le témoin devrait alors s'allumer.
2. Si vous ne parvenez pas à mettre le casque sous tension après l'avoir totalement chargé, veuillez le rebrancher au chargeur pendant quelques secondes afin de l'activer.

### 4. Mise sous tension / hors tension (ON / OFF)

#### Mise sous tension (ON) :

sur un appareil hors tension, appuyez sur la touche multifonction pendant 3 secondes jusqu'à clignotement du témoin en bleu, puis relâchez la touche.

#### Mise hors tension :

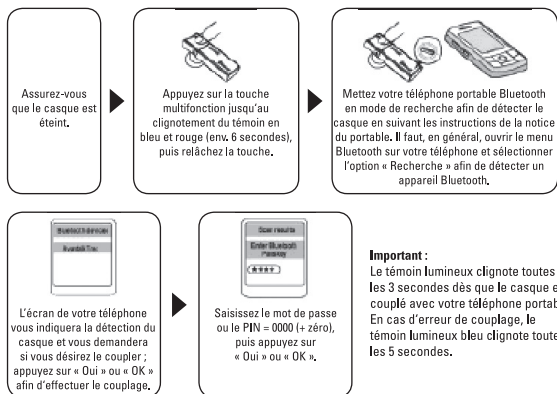
sur un appareil sous tension, appuyez sur la touche multifonction pendant 4 secondes jusqu'à clignotement du témoin en rouge, puis relâchez la touche.

### Remarque :

afin d'économiser de l'énergie, le casque se met automatiquement hors tension lorsqu'il n'est pas connecté à un appareil pendant plus de 10 minutes.

### 5. Couplage

Assurez-vous que le casque est bien couplé avec votre téléphone portable Bluetooth avant la première utilisation. Après avoir été couplé avec un téléphone portable, le casque se connecte automatiquement à l'appareil dès que vous le mettez sous tension, dans la mesure où votre téléphone est à portée.



## 6. Fonctions de base

### 6.1 Passer un appel

#### \* À l'aide des touches de numérotation du portable

- (1) Composez le numéro à l'aide des touches de numérotation.
- (2) Appuyez sur la touche verte du portable.

#### \* À l'aide de la reconnaissance vocale

Veillez contrôler que votre téléphone portable prend en charge la fonction de reconnaissance vocale. Suivez les instructions du manuel de votre téléphone portable concernant la configuration de cette fonction dans le cas où elle est prise en charge par votre appareil.

- (1) Appuyez brièvement sur la touche multifonction ; vous entendez un bip.
- (2) Prononcez le nom de la personne que vous désirez appeler.
- (3) L'appareil compose le numéro dans le cas où l'étiquette vocale correspond à un numéro enregistré sur votre portable.

#### \* Rappel du dernier numéro composé

Veillez contrôler que votre téléphone portable prend en charge la fonction de rappel du dernier numéro composé.

- (1) Appuyez sur la touche d'augmentation du volume pendant 3 secondes.
- (2) Vous entendez un bip bref.

#### 6.2 Mettre fin à un appel

Appuyez brièvement sur la touche multifonction du casque pendant la communication. Vous pouvez également mettre fin à un appel sur votre téléphone portable.

#### 6.3 Refuser un appel entrant

Lors d'un appel entrant, appuyez sur la touche multifonction pendant 3 secondes, puis relâchez la touche afin de refuser l'appel.

#### 6.4 Répondre à un appel

Lors d'un appel entrant, appuyez brièvement sur la touche multifonction.

#### 6.5 Transfert d'appel

- (1) Du casque au portable : appuyez sur la touche multifonction pendant 3 secondes.
- (2) Du portable au casque : appuyez sur la touche multifonction pendant 3 secondes.

#### 6.6 Contrôle du volume et fonction de sourdine

Vous pouvez ajuster le niveau du volume en appuyant sur la touche d'augmentation/diminution du volume. Appuyez sur la touche d'augmentation du volume pendant 3 secondes ; vous entendez des bips brefs (graves à aigus). Le microphone du casque se met alors en sourdine et vous entendrez une mélodie de rappel toutes les 10 secondes. Vous pouvez désactiver le mode sourdine en appuyant sur la touche d'augmentation du volume pendant 3 secondes. Vous entendrez premièrement des bips brefs (de graves à aigus, puis des bips brefs d'aigus à graves) vous signalant que la fonction de sourdine a été désactivée.

#### Certificats d'agrément et de sécurité/Informations générales

Cet appareil porte la caractéristique CE selon les prescriptions des directives R&TTE (1999/5/EG). Hama GmbH & Co. KG certifie que cet appareil est conforme aux exigences fondamentales et aux autres règlements de la directive 1999/5/EG. Vous pouvez consulter la déclaration de régularité et de conformité sur internet en cliquant sur : <http://www.hama.com>

