



SA6014

SA6015

SA6024

SA6025

SA6044

SA6045

SA6046

SA6065

SA6066

SA6085

SA6086

SA6087

www.philips.com/welcome

Audio/Video-Player

Support?

Besuchen Sie

www.philips.com/welcome

für ausführliches Support-Material wie Bedienungsanleitung, Flash Tutorial, die jeweils neuesten verfügbaren Software-Upgrades sowie Lösungen und Antworten auf häufig gestellte Fragen (FAQs).

Inhaltsangabe

1	Wichtige Sicherheits-und Betriebshinweise	3
2	Über Ihren neuen Player	7
2.1	Mitgeliefertes Zubehör	7
2.2	Registrieren Sie Ihr Gerät	7
3	Erste Schritte	8
3.1	Übersicht über Bedienelemente und Anschlüsse	8
3.2	Hauptmenü	9
3.3	Installation	9
3.4	Anschließen und Laden	10
3.4.1	Verwenden des USB-Kabels	10
3.4.2	Anzeige des Ladezustandes	11
3.5	Übertragen von Musik- und Bilddateien	11
3.6	Übertragen von Videodateien	12
3.7	Los geht's - Musik hören!	13
3.7.1	Ein-/Ausschalten	13
3.7.2	Navigation durch das Menü	13
3.7.3	Tastensperre	13
4	Verwalten und Übertragen Ihrer Bild- und Musikdateien mit Windows Media Player 11	14
4.1	Über Windows Media Player 11	14
4.1.1	Schritte vor der Installation von Windows Media Player 11 (optional)	15
4.1.2	Installieren von Windows Media Player 11	16
4.1.3	Wiederherstellen einer vorherigen Version des Windows Media Player	19
4.1.4	Weitere Informationen zum Wiederherstellen einer vorherigen Version des Windows Media Player	20
4.2	Übertragen Ihrer Musik- und Bilddateien	20
4.2.1	Hinzufügen von Musik- und Bilddateien zur Windows Media Player Medienbibliothek	21
4.2.2	Wechseln zwischen Musik- und Bilderbibliothek im Windows Media Player und Ihrem Player	22
4.2.3	Kopieren von Songs von einer CD („Rippen“)	23
4.2.4	Songs online kaufen	25
4.3	Synchronisierung der Inhalte der Windows Media Player Medienbibliothek und Ihres Players	26
4.3.1	Einrichten der Synchronisierung auf Ihrem Player	27
4.3.2	Wechseln zwischen automatischer und manueller Synchronisierung	28
4.3.3	Auswählen und Einstellen der automatischen Synchronisierung	28
4.3.4	Auswählen von Dateien und Wiedergabelisten für die manuelle Synchronisierung	30
4.3.5	Zufällige manuelle Synchronisierung von Elementen auf Ihren Player	32
4.3.6	Kopieren von Dateien von Ihrem Player auf Ihren Computer	33
4.4	Verwalten Ihrer Windows Media Player Wiedergabelisten	33
4.4.1	Erstellen einer Wiedergabeliste	33
4.4.2	Erstellen einer automatischen Wiedergabeliste	34
4.4.3	Bearbeiten von Wiedergabelisten	35
4.4.4	Übertragen von Wiedergabelisten auf Ihren Player	36

Inhaltsangabe

4.5	Verwalten Ihrer Dateien und Wiedergabelisten im Windows Media Player	37
4.5.1	Durchsuchen Ihres PCs nach Musik-/Bilddateien mit dem Windows Media Player	37
4.5.2	Löschen von Dateien und Wiedergabelisten aus der Windows Media Player Medienbibliothek	37
4.5.3	Löschen von Dateien und Wiedergabelisten von Ihrem Player	37
4.5.4	Hinzufügen/Ändern von Album-Cover	38
4.5.5	Bearbeiten von Titelinformationen im Windows Media Player	39
4.5.6	Formatieren Ihres Players mit dem Windows Media Player	40
5	Vorgänge und Funktionen	41
5.1	Musikmodus	41
5.1.1	Funktionstasten	41
5.1.2	Auffinden Ihrer Musik	42
5.1.3	Wiedergabemodus	43
5.2	Klangeinstellungen	43
5.3	Playlist on the go	44
5.3.1	Hinzufügen von Songs zur Playlist on the go	44
5.3.2	Playlist on the go abspielen	44
5.3.3	Leeren der Playlist on the go	44
5.4	Weitere Wiedergabelisten	45
5.4.1	Wiedergabelisten von Ihrem Player löschen	45
5.4.2	Aktueller Titel	45
5.5	Videos	46
5.5.1	Auffinden Ihrer Videodateien	46
5.5.2	Bedienelemente und Funktionstasten	47
5.6	Bilder	48
5.6.1	Bilder von Ihrem Computer auf Ihren Player übertragen	48
5.6.2	Bilder von Ihrem Player auf Ihren Computer übertragen	48
5.6.3	Auffinden von Bilddateien auf Ihrem Player	49
5.7	Löschen von gespeicherten Dateien	49
5.8	Aufnahmen	50
5.8.1	Abspielen von Aufnahmen	50
5.8.2	Löschen von Aufnahmen	51
5.8.3	Übertragen Ihrer Aufnahmen auf Ihren Computer	51
5.9	Radio	51
5.9.1	Auswählen der FM-Region	51
5.9.2	Automatische Sendersuche	52
5.9.3	Anhören eines gespeicherten Radiosenders	52
5.10	Einstellungen	53
5.11	Verwenden Ihres Players zum Speichern und Übertragen von Daten	54
6	Updaten Ihres Players	55
6.1	Manuelle Überprüfung der Firmware-Version	55
7	Häufig gestellte Fragen (FAQs)	56
8	Technische Daten	59
9	Glossar	61

I Wichtige Sicherheits- und Betriebshinweise

Wartungshinweise

So vermeiden Sie Schäden oder Fehlfunktionen:

- Setzen Sie das Gerät keinen hohen Temperaturen durch Wärmequellen oder direkter Sonneneinstrahlung aus.
- Lassen Sie den Player nicht fallen, lassen Sie nichts auf den Player fallen.
- Lassen Sie den Player nicht ins Wasser fallen. Vermeiden Sie den Kontakt von Kopfhörerbuchse oder Batteriefach mit Wasser. In das Gerät eindringendes Wasser kann schwere Schäden verursachen.
- Verwenden Sie keine Reinigungsmittel, die Alkohol, Ammoniak, Benzol oder Schleifmaterial enthalten, da hierdurch das Gerät beschädigt werden kann.
- Eingeschaltete Mobiltelefone in der Umgebung des Geräts können zu Interferenzen führen.
- Bitte erstellen Sie Sicherungskopien Ihrer Dateien. Philips haftet nicht für den Verlust von Inhalten, wenn das Gerät beschädigt ist bzw. Inhalte nicht lesbar sind.
- Verwalten (übertragen, löschen, usw.) Sie Ihre Dateien ausschließlich mit der mitgelieferten Musiksoftware, um Probleme zu vermeiden!

Betriebs- und Lagertemperaturen

- Die optimale Temperatur für den Betrieb des Geräts liegt zwischen 0 und 35°C (32 und 95°F).
- Die optimale Lagertemperatur liegt zwischen -20 und 45° C (-4 und 113° F).
- Bei niedrigen Temperaturen kann sich die Lebensdauer der Batterie verkürzen.

Ersatzteile/ Zubehör

Besuchen Sie www.philips.com/support oder kontaktieren Sie unseren telefonischen Kundendienst (die Nummer finden Sie auf der ersten Seite dieser Bedienungsanleitung), wenn Sie Ersatzteile/ Zubehör bestellen wollen.

Schützen Sie Ihr Gehör

Hören Sie mit einer moderaten Lautstärke.

- Ständiges Benutzen von Kopfhörern bei hoher Lautstärke kann Ihr Gehör nachhaltig beschädigen. Von diesem Produkt können Töne in Dezibelbereichen ausgehen, die bereits nach weniger als einer Minute schwerwiegende Gehörschäden hervorrufen können. Die oberen Dezibelbereiche sind für Menschen, die bereits einen Hörsturz, Hörverlust, -schwund oder dergleichen erlitten haben zu meiden.
- Das Gehör gewöhnt sich über die Zeit an ein bestimmtes Lautstärkeniveau, die Lautstärkeempfindung nimmt ab. Daher neigt man dazu die Lautstärke wiederum zu erhöhen, um das Ursprungsniveau zu erreichen. Dementsprechend kann ein längeres Hören bei einer als „normal“ empfundenen Lautstärke Ihr Gehör schädigen! Um dem vorzubeugen, sollten Sie von vornherein eine mäßige Lautstärke einstellen und diese auch nicht erhöhen!



Stellen Sie einen mäßigen Lautstärkepegel ein:

- Stellen Sie die Lautstärke zuerst leise ein.
- Erhöhen Sie daraufhin die Lautstärke kontinuierlich, bis Sie ein angenehmes und klares Hörerlebnis ohne Klangverzerrungen haben.

Hören Sie in entsprechend angemessenen Zeiträumen:

- Auch längeres bzw. überlanges Hören bei eigentlich „sicherem“ Lautstärkelevel kann Ihr Gehör schädigen.
- Achten Sie darauf, dass Sie Ihr Gerät angemessen verwenden und entsprechende Pausen machen!

Beachten Sie unbedingt die nachfolgenden Hinweise zur Verwendung der Kopfhörer.

- Hören Sie bei angemessenem Lautstärkelevel und für einen angemessenen Zeitraum!
- Achten Sie darauf, dass Sie die Lautstärke nicht Ihrem Hörempfinden entsprechend anpassen!
- Vermeiden Sie es, die Lautstärke so einzustellen, dass Sie Ihre Umwelt nicht mehr hören können!
- In möglichen Gefahrensituationen ist Vorsicht geboten! Am besten unterbrechen Sie dann zeitweilig die Benutzung des Gerätes.
- Sie sollten die Kopfhörer nicht beim Fahren, Radfahren, Skateboardfahren oder dergleichen benutzen, weil dies zu einem Unfall führen kann! Zudem ist die Verwendung im Straßenverkehr vielerorts verboten!

Wichtig (für Modelle, in deren Lieferumfang Kopfhörer enthalten sind):

Philips garantiert die Einhaltung der Richtlinien bezüglich des maximalen Schalldruckes nur dann, wenn die im Lieferumfang enthaltenen Originalkopfhörer verwendet werden. Wenn ein Kopfhörer ersetzt werden muss, wenden Sie sich bitte an Ihren Einzelhändler, um den ursprünglich mitgelieferten oder einen technisch vergleichbaren Kopfhörer zu erhalten.

Copyright Informationen

Alle genannten Marken sind Dienstleistungsmarken, Marken oder eingetragene Marken der entsprechenden Hersteller.

Die unautorisierte Vervielfältigung sowie der Vertrieb von Internet-/CD-Aufnahmen stellt eine Verletzung des Urheberrechts dar und ist strafbar.

Die unbefugte Vervielfältigung urheberrechtlich geschützter Werke, einschließlich Computerprogramme, Dateien, Rundfunksendungen und musikalischer Werke, kann eine Verletzung des Urheberrechts darstellen und eine Strafbarkeit begründen. Dieses Gerät darf zu den genannten missbräulichen Zwecken nicht verwendet werden.

"Dieses Produkt wird durch bestimmte geistige Eigentumsrechte der Microsoft Corporation geschützt. Die Nutzung oder Weiterverbreitung derartiger Technologie in anderen Produkten ist nur mit einer Lizenz von Microsoft oder einem autorisierten Tochterunternehmen von Microsoft gestattet.

Content-Anbieter verwenden die in diesem Gerät enthaltene Technologie des digitalen

Rechtmanagements für Windows Media ("WM-DRM"), um die Unversehrtheit ihrer Inhalte zu schützen ("Secure Content"), so dass ihr geistiges Eigentum, einschließlich der Urheberrechte an diesen Inhalten, nicht verletzt werden kann. Dieses Gerät setzt zum Abspielen sicherer Inhalte WM-DRM-Software ein ("WM-DRM-Software"). Wenn die Sicherheit der WM-DRM-Software in diesem Gerät beeinträchtigt wird, kann Microsoft (entweder von sich aus oder auf Verlangen der Eigentümer der sicheren Inhalte ("Eigentümer sicherer Inhalte")) die Berechtigung der WM-DRM-Software zum Erwerb neuer Lizenzen zum Kopieren, Anzeigen und/oder Abspielen sicherer Inhalte widerrufen. Durch einen derartigen Widerruf kann Ihr Gerät eventuell auch früher darin gespeicherte sichere Inhalte nicht mehr übertragen, speichern, kopieren, anzeigen und/oder abspielen. Der Widerruf schränkt die Fähigkeit der WM-DRM-Software zum Abspielen ungeschützter Inhalte nicht ein. Sobald Sie eine Lizenz für sichere Inhalte aus dem Internet oder von einem PC herunterladen, wird eine Liste der widerrufenen WM-DRM-Software an Ihr Gerät verschickt. Gemeinsam mit einer solchen Lizenz kann Microsoft im Namen der Eigentümer sicherer Inhalte auch Widerrufslisten auf Ihr Gerät laden, so dass Ihr Gerät sichere Inhalte nicht mehr kopieren, anzeigen und/oder abspielen kann.

Im Falle eines Widerrufs wird Philips versuchen, Software-Aktualisierungen zur Verfügung zu stellen, um einige oder alle Funktionen Ihres Geräts zum Übertragen, Speichern, Nutzen, Kopieren, Anzeigen und/oder Abspielen sicherer Inhalte wiederherzustellen. Die Lieferung derartiger Aktualisierungen hängt allerdings nicht allein von Philips ab. Philips kann nicht garantieren, dass nach einem Widerruf Software-Aktualisierungen verfügbar sein werden. Falls Aktualisierungen nicht lieferbar sind, kann Ihr Gerät sichere Inhalte nicht mehr übertragen, speichern, kopieren, anzeigen und/oder abspielen. Dies gilt auch für sichere Inhalte, die früher darin gespeichert wurden.

Es ist allerdings möglich, dass Ihr Gerät selbst dann früher darin gespeicherte sichere Inhalte nicht mehr übertragen, speichern, kopieren, anzeigen und/oder abspielen kann, wenn derartige Software-Aktualisierungen zur Verfügung stehen. In einigen Fällen können Sie die Inhalte von einem PC übertragen. In anderen Fällen müssen Sie früher erworbene sichere Inhalte nochmals kaufen.

Kurz gesagt haben Microsoft, die Eigentümer sicherer Inhalte und die Lieferanten sicherer Inhalte das Recht, Ihnen den Zugriff auf sichere Inhalte zu verwehren oder einzuschränken. Außerdem können sie die Fähigkeit Ihres Geräts zum Übertragen, Speichern, Kopieren, Anzeigen und/oder Abspielen sicherer Inhalte deaktivieren, selbst wenn Sie die erforderlichen Lizenzen erworben und bezahlt haben. Um Ihren Zugriff auf sichere Inhalte zu verwehren, zu widerrufen oder anderweitig einzuschränken oder die Fähigkeit Ihres Geräts zum Übertragen, Speichern, Nutzen, Kopieren, Anzeigen und/oder Abspielen sicherer Inhalte zu deaktivieren, ist weder Ihre Zustimmung noch die Zustimmung oder Genehmigung von Philips erforderlich. Philips kann nicht garantieren, dass Sie sichere Inhalte übertragen, speichern, nutzen, kopieren, anzeigen und/oder abspielen können werden."

Das PlaysForSure-, Windows Media- und das Windows-Logo sind Marken oder eingetragene Marken der Microsoft Corporation in den Vereinigten Staaten und/oder anderen Ländern.

Datenerfassung

Es ist erklärtes Ziel von Philips, die Qualität der Philips-Produkte und die Benutzerfreundlichkeit zu optimieren. Um das Benutzungsprofil dieses Gerätes zu erfassen, protokolliert dieses Gerät einige Informationen/Daten auf dem nichtflüchtigen Permanentenspeicher des Gerätes. Diese Daten werden zur Identifizierung und Erkennung von Störungen und Problemen während der Verwendung des Gerätes durch den Benutzer gebraucht. Die gespeicherten Daten umfassen zum Beispiel die Wiedergabedauer im Musikmodus, Spieldauer im Tunermodus, die Anzahl der Anzeigen von niedriger Akkukapazität, etc. Die gespeicherten Daten umfassen nicht die auf dem Gerät verwendeten Inhalte oder Medien oder die Downloadquelle. Die auf dem Gerät gespeicherten Daten werden nur dann abgerufen und verwendet, WENN der Benutzer das Gerät an das Philips-Kundendienstzentrum zurückgibt, und werden NUR zur vereinfachten Fehlererkennung und -vorbeugung verwendet. Die gespeicherten Daten werden dem Benutzer sofort nach seinem Ersuchen zur Verfügung gestellt.

Entsorgung Ihres Altgeräts



Ihr Gerät wurde unter Verwendung hochwertiger Materialien und Komponenten entwickelt und hergestellt, die recycelt und wieder verwendet werden können.

Beindet sich dieses Symbol (durchgestrichene Abfalltonne auf Rädern) auf dem Gerät, bedeutet dies, dass für dieses Gerät die Europäischen Richtlinie 2002/96/EG gilt.

Informieren Sie sich über die geltenden Bestimmungen zur getrennten Sammlung von Elektro- und Elektronik-Altgeräten in Ihrem Land.

Richten Sie sich bitte nach den geltenden Bestimmungen in Ihrem Land, und entsorgen Sie Altgeräte nicht über Ihren Haushaltsabfall. Durch die korrekte Entsorgung Ihrer Altgeräte werden Umwelt und Menschen vor möglichen negativen Folgen geschützt.

Modifikationen

Modifikationen, die nicht durch den Hersteller autorisiert sind, lassen die Betriebserlaubnis und jeden Garantieanspruch erlöschen.

Hinweis für die Europäische Union

Dieses Produkt entspricht den Funkentstörvorschriften der Europäischen Union.

2 Über Ihren neuen Player

Mit Ihrem neuen Player können Sie

- Videos abspielen,
- MP3s und WMAs abspielen,
- Bilder ansehen,
- FM (UKW)-Radio hören,
- Sprachaufnahmen machen.

2.1 Mitgeliefertes Zubehör

Folgendes Zubehör ist im Lieferumfang enthalten:



Player



Kopfhörer



USB-Verlängerungskabel



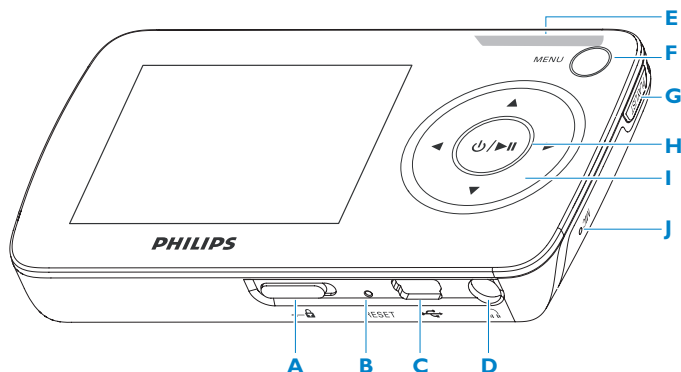
Kurzbedienungsanleitung CD-ROM mit dem Windows Media Player 11, Philips Device Manager (Philips Geräte-Manager), MediaConverter for Philips, Benutzerhandbuch and häufig gestellten Fragen (FAQs)

2.2 Registrieren Sie Ihr Gerät

Wir empfehlen Ihnen, dass Sie Ihr Produkt registrieren, um Zugriff auf frei zur Verfügung gestellte Updates zu haben. Zum Registrieren Ihres Geräts melden Sie sich bitte auf www.philips.com/welcome an, so dass wir Sie bei Verfügbarkeit neuer Updates sofort benachrichtigen können.








3 Erste Schritte

3.1 Übersicht über Bedienelemente und Anschlüsse



A slider	Sperren aller Tasten (außer den Lautstärketasten)	I	Zurückgehen um eine Menüebene/Beenden einer Funktion bzw. Option Bei laufender Wiedergabe von Songs bzw. Aufnahmen: Taste drücken für vorherige(n) Song(s) / Aufnahme(n) bzw. Taste gedrückt halten für schnellen Rücklauf
B	Zurücksetzen des Geräts	I	Taste drücken zum Vorwärtsbewegen in Menüs bzw. zum Auswählen einer Funktion bzw. Option Bei laufender Wiedergabe von Songs bzw. Aufnahmen: Taste drücken für nächste(n) Song(s) / Aufnahme(n) bzw. Taste gedrückt halten für schnellen Vorlauf
C	USB-Anschluss	I	Aufwärtsscrollen in einer Liste
D	Kopfhöreranschluss	I	Abwärtsscrollen in einer Liste
E - Vol +	Verringern bzw. Erhöhen der Lautstärke	J	Mikrofon
F MENU	Taste drücken zum Aufrufen des Menüs / Zurückgehen zum vorherigen Menü		
G Playlist	Taste drücken zum Hinzufügen des jeweiligen Songs zur „Playlist on the go“		
H	Taste kurz drücken für Wiedergabe / Pause der Wiedergabe von Songs / Videos, Taste lang drücken zum Ein- / Ausschalten		

3.2 Hauptmenü

Menü	Funktion
 Videos	Abspielen von Videodateien
 Bilder	Ansehen von Bilddateien
 Musik	Abspielen Ihrer digitalen Musiktitel
 Radio	Hören von FM (UKW)-Radio
 Aufnahmen	Aufnehmen und Anhören der Aufnahmen
 Einstellungen	Anpassen der Player-Einstellungen
 Wiedergabe	Aufrufen des Wiedergabe-Bildschirms

3.3 Installation

! **Wichtig!** Bitte stellen Sie sicher, dass Sie die Software, die Sie auf der im Lieferumfang Ihres Players enthaltenen CD-ROM finden können, installieren, bevor Sie Ihren Player an Ihren Computer anschließen.

Systemvoraussetzungen:

- Windows XP (SP2 oder höher) oder Vista
- Mindestens Pentium III 800 MHz-Prozessor
- 256 MB RAM
- 200 MB Festplattenspeicher
- Internetverbindung (empfohlen)
- Microsoft Internet Explorer 6.0 oder höher
- CD-ROM-Laufwerk
- USB-Port

! **Wichtig!** Auf Ihrem Computer muss das **Windows XP Service Pack 2** installiert sein, damit Sie die Software installieren und ausführen können.

Sollte Service Pack 2 nicht auf Ihrem PC installiert sein, so werden Sie darauf hingewiesen und zur Installation aufgefordert. In diesem Fall installieren Sie bitte zuerst das Service Pack 2, dann die Software von der beiliegenden CD-ROM und schließen Sie danach erst Ihr Gerät an Ihren PC an.

Damit stellen Sie sicher, dass Ihr Player fehlerfrei mit Ihrem PC kompatibel arbeitet.

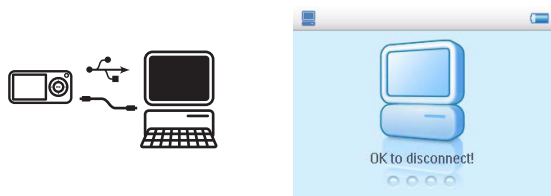
- 1 Für die Installation der Software legen Sie die im Lieferumfang enthaltene CD-ROM in das CD-ROM-Laufwerk Ihres PCs ein.
- 2 Für die vollständige Installation des **Windows Media Player, MediaConverter for Philips** und des **Philips Device Manager (Philips Geräte-Manager)** befolgen Sie die Ihnen auf dem Bildschirm angezeigten Anweisungen.
- 3 Sollte das Installationsprogramm nicht automatisch starten, durchsuchen Sie die Inhalte auf der CD-ROM über den **Windows Explorer** und starten Sie das Programm durch Doppelklick auf die Datei mit der Endung **.exe**.

CD verloren? Keine Sorge! Sie können die Inhalte der CD auch unter www.philips.com/support.

3.4 Anschließen und Laden

Schließen Sie Ihren Player an Ihren Computer an, lädt das Gerät.

3.4.1 Verwenden des USB-Kabels



Zum Aufladen sowie zum Übertragen von Daten schließen Sie den Player mittels des im Lieferumfang enthaltenen USB-Kabels an Ihren PC an. Beachten Sie aber bitte, dass Ihr PC über einen High-Power-USB-Anschluss verfügen muss, damit der Ladevorgang ausgeführt werden kann.

Hinweis

Vor erstmaliger Inbetriebnahme laden Sie Ihren Player für mindestens 5 Stunden auf.

Nach einer Ladezeit von 5 Stunden ist der Akku* voll aufgeladen (100%).

Der Player ist dann voll aufgeladen, wenn Ihnen anstelle der Ladeanimation angezeigt  wird.


Mit Ihrem voll aufgeladenem Player kommen Sie in den Genuss von bis zu 15 Stunden* Musik- oder 4 Stunden* Videowiedergabe.


* Wiederaufladbare Batterien verfügen über eine begrenzte Anzahl von Ladezyklen und müssen möglicherweise ersetzt werden. Die Batterielebensdauer und die Anzahl der Ladezyklen variieren je nach Verwendung und Einstellungen.

3.4.2 Anzeige des Ladezustandes

Der ungefähre Ladezustand des Akkus wird Ihnen mit folgenden Symbolen angezeigt:



 Akku ist voll aufgeladen

 Akku ist zu 70 % aufgeladen

 Akku ist zu 50 % aufgeladen

 Akkukapazität ist gering

 Akku ist vollständig entladen

 **Hinweis** Ist die Kapazität sehr gering, blinkt eine entsprechende Anzeige  auf, um Sie darauf hinzuweisen. Ihr Player schaltet sich dann in weniger als 60 Sekunden aus. Von Ihrem Player werden aber alle Einstellungen sowie unbeendete Aufnahmen gespeichert, bevor er sich ausschaltet.

3.5 Übertragen von Musik- und Bilddateien

Für die Übertragung Ihrer Musik- und Bilddateien können Sie ganz einfach den Windows Media Player benutzen (für mehr Informationen hierzu siehe auch der Abschnitt „**Verwalten und Übertragen Ihrer Bild- und Musikdateien mit Windows Media Player 11**“ dieses Benutzerhandbuchs).

3.6 Übertragen von Videodateien

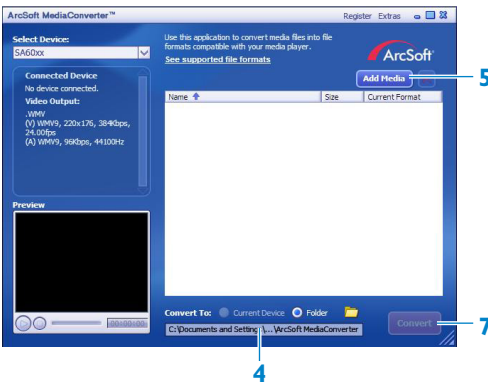
! **Wichtig!** Haben Sie mit DRM („Digital Rights Management“, Digitale Rechteverwaltung) kopiergeschützte Videodateien auf Ihrem PC, sollten Sie die jeweiligen Dateien mindestens einmal im **Windows Media Player** abspielen, bevor Sie die Datei(en) mittels **MediaConverter for Philips** auf Ihren Player übertragen.



Verwenden Sie die Anwendung **MediaConverter for Philips**, um Videodateien in die richtige Größe umzuwandeln und sie dann von Ihrem PC auf Ihren Player zu übertragen. Die Software wandelt Ihre Videodateien in das richtige Format mit der entsprechenden Auflösung um, bevor Sie die umgewandelten Dateien auf Ihren Player übertragen. Damit ist gewährleistet, dass die Dateien von Ihrem Player problemlos wiedergegeben werden.

- 1 Schließen Sie hierfür Ihren Player an Ihren PC mittels des im Lieferumfang enthaltenen USB-Kabels an.
- 2 Starten Sie dann den **MediaConverter for Philips**, indem Sie dieses Symbol auf Ihrem Desktop anklicken.

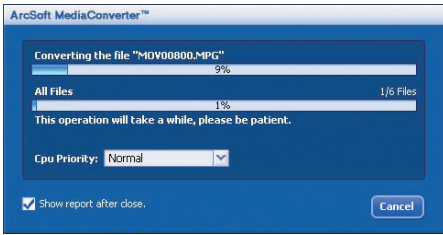
Hinweis Die Umwandlung bzw. die Übertragung von Videodateien nimmt für gewöhnlich ein wenig Zeit in Anspruch. Diese Vorgänge sind zudem von der Konfiguration Ihres PCs abhängig. Bitte haben Sie also ein wenig Geduld, während diese Vorgänge ausgeführt werden.



- 3 In der Menüoption **Umwandeln nach:**, die Sie im unteren Bereich der Anwendung finden, wählen Sie **Aktuelles Gerät** aus. Dann werden die jeweils ausgewählten Dateien nach erfolgter Umwandlung direkt auf dem angeschlossenen Player gespeichert.
- 4 Klicken Sie nun auf den Button **Dateien hinzufügen**, um die Videodatei(en) auszuwählen, die Sie umwandeln wollen.
- 5 Wählen Sie dann **ÖFFNEN** aus, wenn Sie die Videodatei(en) gefunden haben, die Sie von Ihrem PC auf Ihren Player übertragen wollen. Sie können auch weitere Videodateien hinzufügen **ODER** die jeweiligen Dateien auch einfach im **Windows Explorer** auswählen und sie dann per Drag & Drop in die geöffnete Anwendung **MediaConverter for Philips** ziehen und dort ablegen.
- 6 Zum Starten klicken Sie auf **Umwandeln**.

Hinweis Falls erforderlich, werden die jeweiligen Dateien zuerst in ein Format umgewandelt, das von Player passen.

> Die umgewandelten Dateien werden dann auf Ihren Player übertragen.



7 Der Fortschritt der Umwandlung wie auch der Übertragung wird Ihnen, wie abgebildet, angezeigt

3.7 Los geht's - Musik hören!

3.7.1 Ein-/Ausschalten

Drücken Sie zum Einschalten Ihres Players die Taste ►||, bis Ihnen der Philips-Willkommensbildschirm auf dem Display angezeigt wird.

Zum Ausschalten des Geräts halten Sie einfach die Taste ►|| gedrückt, bis das Display erlischt.

✳ **Tipp** Ihr Player schaltet sich automatisch aus, wenn für 10 Minuten keine Funktion ausgeführt wurde bzw. keine Musik- oder Videodatei abgespielt wird.

3.7.2 Navigation durch das Menü

Ihr Player verfügt über ein intuitives Menünavigationssystem, das Sie durch die verschiedenen Einstellungen und Vorgänge führt.

Funktion	Taste(n)
Zurückgehen zum vorherigen Menü	Drücken der Taste ◀ bzw. von MENU
Zurückgehen ins Hauptmenü	Gedrückthalten von MENU
Bewegen in einzelnen Menüs	Drücken der Taste ◀ bzw. ▶
Aufwärts- / Abwärtsbewegen in Listen	Drücken der Taste ▲ bzw. ▼
Auswählen einer Option	Drücken der Taste ▶

3.7.3 Tastensperre

Ihr Player verfügt über einen Schieberegler, mit dem Sie, wenn gewünscht, die Tasten des Geräts sperren können. Schieben Sie diesen Regler bei eingeschaltetem Player auf die entsprechende LOCK-Position 🔒, erscheint das folgende Symbol 🔒 im Display und alle Tasten bis auf die Lautstärketasten („- VOL +“) zum Einstellen bzw. Anpassen der Lautstärke sind dann gesperrt. Wollen Sie die Tastensperre wieder deaktivieren, schieben Sie den Regler entsprechend auf die UNLOCK-Position.

4 Verwalten und Übertragen Ihrer Bild- und Musikdateien mit Windows Media Player 11

4.1 Über Windows Media Player 11

Ihr Player ist zwar auch mit dem **Windows Media Player 10** kompatibel, doch empfehlen wir Ihnen, dass Sie den **Windows Media Player 11** verwenden – für ein größeres Multimedia-Erlebnis auf Ihrem Computer und Ihrem Player!

Der **Windows Media Player 11** ist eine einzigartige Multimedia-Anwendung, mittels deren Wiedergabe- und Aufnahmefunktionen Sie Ihre CDs abspielen, CD-Tracks auf Ihre Festplatte kopieren („rippen“), Mediendateien auf Ihren Player übertragen und vieles mehr können! In diesem Abschnitt werden Ihnen die Schritte beschrieben, die Sie befolgen müssen, um die Übertragung von Musik- und Bilddateien auf Ihren Player erfolgreich einzurichten und durchzuführen. Für mehr Informationen hierzu sehen Sie gegebenenfalls auch in der Hilfedatei des Windows Media Player auf Ihrem Computer nach oder besuchen Sie www.microsoft.com/windows/windowsmedia/player/faq/default.mspx

! **Wichtig!** Stellen Sie sicher, dass Sie den Windows Media Player 11 von der im Lieferumfang enthaltenen CD-ROM installiert haben! Diese Anwendung ist für die Übertragung von Musik- und Bilddateien auf Ihren Player erforderlich.

Zwar können Sie auch Ihre Videodateien von Ihrem Computer auf Ihren Player über den **Windows Media Player** übertragen, doch wir empfehlen Ihnen, dass Sie für die Übertragung von Videodateien den **MediaConverter for Philips**, den Sie ebenfalls auf der beiliegenden CD-ROM finden können, verwenden. Für mehr Informationen zur Übertragung von Videodateien sehen Sie bitte auch unter „**3.6 Übertragen von Videodateien**“ nach.

! **Wichtig!** Sie müssen als Administrator bzw. als Mitglied der Administratorengruppe angemeldet sein, um nachstehende Vorgänge ausführen zu können. Mehr Informationen hierzu finden Sie unter www.microsoft.com

4.1.1 Schritte vor der Installation von Windows Media Player 11 (optional)


Falls erforderlich, rufen Sie vor der Installation von **Windows Media Player 11** „Windows Update“ auf und installieren Sie alle verfügbaren Updates mit hoher Priorität für Ihren Computer.

Führen Sie die folgenden Schritte aus, um Medieninformationen und Sternbewertungen in Ihren Mediendateien zu speichern sowie um Ihre vorhandenen Daten zu sichern:


- 1 Klicken Sie im **Windows Media Player 10** unter dem Menü „**Tools**“ („**Extras**“) auf „**Options**“ („**Optionen**“).
- 2 Klicken Sie dann auf die Registerkarte „**Library**“ („**Medienbibliothek**“) und aktivieren Sie das Kontrollkästchen „**Maintain my star ratings as global ratings in the media files**“ („**Sternebewertungen als globale Bewertungen beibehalten**“).
 - > *Wenn dieses Kontrollkästchen aktiviert ist, werden die Benutzerbewertungen der Titel in den Mediendateien und nicht in der Bibliotheksdatenbank gespeichert. Daher kann es einige Zeit dauern, bis die Bewertungen in allen Mediendateien gespeichert sind.*
- 3 Klicken Sie nun im Menü „**Tools**“ („**Extras**“) auf „**Process media information now**“ („**Medieninformationen jetzt verarbeiten**“).
 - > *Dadurch wird sichergestellt, dass Ihre Bewertungen (und Änderungen an anderen Medieninformationen) sofort in den Dateien gespeichert werden.*
- 4 Sichern Sie nun die vorhandenen Daten. Klicken Sie hierfür auf **Start > All Programs (Alle Programme) > Accessories (Zubehör) > System Tools (Systemprogramme)**. Wählen Sie in diesem Menü dann **Backup (Sicherung)** aus.

4.1.2 Installieren von Windows Media Player 11

- 1 Legen Sie hierfür die im Lieferumfang enthaltene CD-ROM in das CD-ROM-Laufwerk Ihres Computers ein.

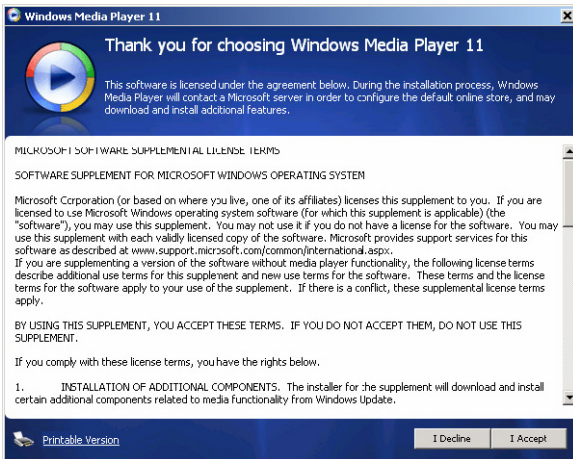
 **Hinweis** Sollte das Installationsprogramm nicht automatisch starten, durchsuchen Sie die Inhalte auf der CD-ROM über den **Windows Explorer** und starten Sie das Programm durch Doppelklick auf die Datei mit der Endung **.exe**.

- 2 Für die vollständige Installation von **Windows Media Player 11** befolgen Sie nun die Ihnen angezeigten Anweisungen.

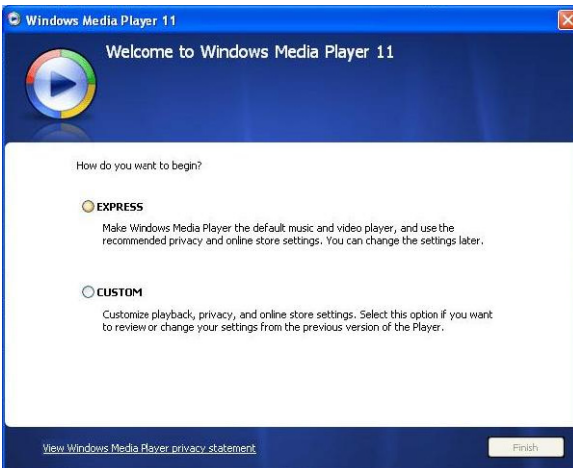
 **Hinweis** Wird Ihnen während der Installation das folgende Dialogfeld angezeigt, lesen Sie bitte den Text sorgfältig durch, bevor Sie mit der Installation fortfahren:



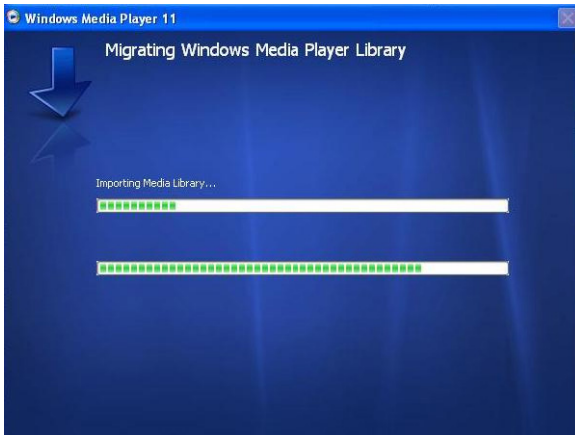
- 3 Zum Fortfahren klicken Sie „**Validate**“ („Überprüfen“) an.



4 Klicken Sie danach auf „**I Accept**“ („Ich stimme zu“).



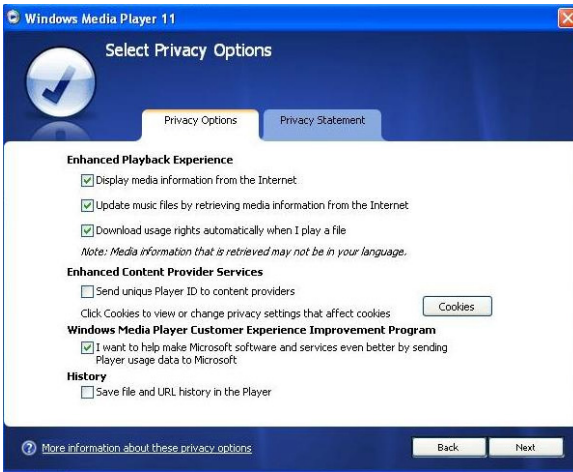
5 Wählen Sie nun „**EXPRESS**“ („Expresseinstellungen“) aus und klicken Sie „**Finish**“ („Fertig stellen“) an.



☰ **Hinweis** Ausgeführt wird nun die Migration Ihrer vorhandenen Medienbibliothek nach **Windows Media Player 11**. Je nach Größe Ihrer Medienbibliothek, kann dies einige Minuten dauern.



- 6 Wählen Sie nun durch Anklicken der entsprechenden Kontrollkästchen aus, welche Dateitypen mit **Windows Media Player** verknüpft werden sollen, oder wählen Sie „**Select all**“ („Alle auswählen“) aus und klicken Sie dann auf „**Finish**“ („Fertig stellen“).



- 7 Wählen Sie durch Anklicken der jeweiligen Kontrollkästchen die gewünschten Einstellungen der Privatsphäre aus und klicken Sie dann auf „Next“ („Weiter“), um die jeweils erforderlichen Einstellungen vorzunehmen und die Installation abzuschließen.

4.1.3 Wiederherstellen einer vorherigen Version des Windows Media Player

Sollten Probleme mit **Windows Media Player 11** auftreten, so können Sie jedoch einfach einen Rollback zur zuvor auf dem Computer installierten Version des Players durchführen.

- 1 Trennen Sie hierfür zuerst Ihren Player von Ihrem Computer.
- 2 Klicken Sie dann auf **Start** und auf **Systemsteuerung**.
- 3 Klicken Sie in der Kategorieübersicht der **Systemsteuerung** auf **Software** und dann auf **Programme ändern oder entfernen**.
- 4 Klicken Sie auf **Windows Media Player 11** und dann auf **Entfernen**.
 - > Eine Bestätigungsdialoefeld wird Ihnen dann angezeigt.
- 5 Klicken Sie auf **OK**.
- 6 Wurde der Rollbackvorgang erfolgreich abgeschlossen (dies kann einige Minuten dauern), klicken Sie auf **Neu starten**.
- 7 Klicken Sie dann auf **Start** und auf **Systemsteuerung**.
- 8 Klicken Sie nun in der Kategorieübersicht der Systemsteuerung auf **Programme ändern oder entfernen**.
- 9 Wählen Sie dann **Windows Media Format 11 Runtime** aus und klicken Sie auf **Entfernen**.
 - > Eine Bestätigungsdialoefeld wird Ihnen dann angezeigt.
- 10 Klicken Sie auf **OK**.
 - > Ein zweites Bestätigungsdialoefeld wird Ihnen daraufhin angezeigt.
- 11 Klicken Sie auf **OK**.

- 12 Wurde der Rollbackvorgang erfolgreich abgeschlossen (dies kann einige Minuten dauern), klicken Sie auf **Neu starten**.
- 13 Klicken Sie dann auf **Start** und auf **Systemsteuerung**.
- 14 Klicken Sie nun in der Kategorieübersicht der Systemsteuerung auf **Programme ändern oder entfernen**.
- 15 Klicken Sie auf **Microsoft User-Mode Driver Framework Feature Pack 1.0** und dann auf **Entfernen**.
- 16 Folgen Sie den Anweisungen im **Entfernungs-Assistenten für Softwareupdates**.
- 17 Wenn das Bestätigungsdialogfeld „Wudf01000“ angezeigt wird, klicken Sie zum Fortfahren auf **Ja**. Sobald die Software entfernt wurde (dies kann einige Minuten in Anspruch nehmen), klicken Sie auf **Fertig stellen**.

4.1.4 Weitere Informationen zum Wiederherstellen einer vorherigen Version des Windows Media Player

Haben Sie ein Rollback zu einer vorherigen Version von **Windows Media Player** durchgeführt, Ihr Player wird aber nicht mehr von Windows bzw. vom **Windows Media Player** erkannt, gehen Sie folgendermaßen vor:

- 1 Schalten Sie Ihren Player ein und schließen Sie ihn dann mittels des im Lieferumfang enthaltenen USB-Kabels an Ihren Computer an.
 - 2 Rechtsklicken Sie auf **Arbeitsplatz** und wählen Sie **Verwalten** aus.
 - 3 Klicken Sie dann im linken Bereich den **Geräte-Manager** an.
 - 4 Klicken Sie daraufhin im rechten Bereich auf das „+“-Zeichen neben **Tragbare Geräte**.
 - 5 Markieren Sie mit einem Rechtsklick **GoGear SA60xx** und wählen Sie **Deinstallieren** aus.
 - 6 Für die Deinstallation des Players bestätigen Sie dies im angezeigten Bestätigungsdialogfeld, indem Sie **OK** anklicken.
 - 7 Trennen Sie daraufhin Ihren Player sicher von Ihrem Computer, ohne ihn auszuschalten, und schließen Sie ihn daraufhin wieder an Ihren Computer an.
- > *Ihr Gerät wird von Windows erkannt und automatisch neu installiert. Nach ein oder zwei Minuten ist „GoGear SA60xx“ auch wieder in der Liste unter „Tragbare Geräte“ im „Device Manager“ unter Ihrer Computerverwaltung aufgeführt.*

4.2 Übertragen Ihrer Musik- und Bilddateien

Mit dem **Windows Media Player** können Sie Ihre Musik anhören sowie Ihre Bilddateien ansehen als auch verwalten.

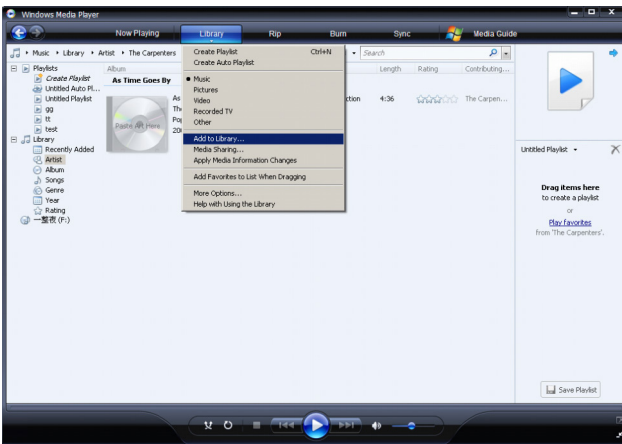
! **Wichtig!** Wir empfehlen Ihnen, dass Sie immer den **Windows Media Player** verwenden, um Ihre Musik- und Bilddateien auf Ihren Player zu übertragen.

4.2.1 Hinzufügen von Musik- und Bilddateien zur Windows Media Player Medienbibliothek

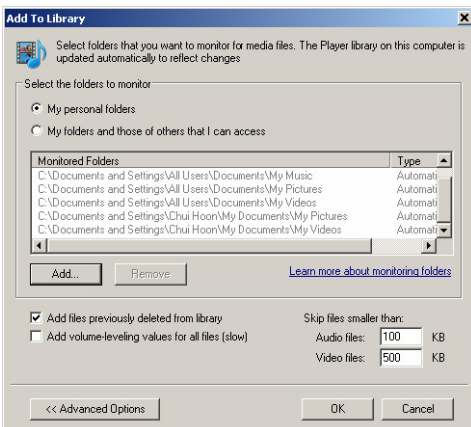
Standardmäßig ist eingestellt, dass vom **Windows Media Player** automatisch alle Musik- und Bilddateien, die Sie in den Ordnern **Eigene Musik** und **Eigene Bilder** gespeichert haben, in die Medienbibliothek geladen werden. Fügen Sie diesen Ordnern neue Dateien hinzu, werden auch die jeweils neu hinzugefügten Dateien automatisch zur Medienbibliothek hinzugefügt.

Hinzufügen von Musik- und Bilddateien von anderen Speicherplätzen oder aus einem Netzwerk

- 1 Wählen Sie hierfür **Start > Alle Programme** und dann **Windows Media Player** aus, um den **Windows Media Player** zu starten.
- 2 Klicken Sie auf den Pfeil unter der Registerkarte **Bibliothek** und wählen Sie **Zur Medienbibliothek hinzufügen** aus.



> Das Dialogfeld **Zur Medienbibliothek hinzufügen** wird Ihnen daraufhin angezeigt.



- 3 Klicken Sie nun **<<Erweiterte Optionen** an, um mehr Optionen zur Auswahl zu haben.

4 Klicken Sie auf **Hinzufügen**.

> Ein Dialogfeld zum Hinzufügen von Ordnern wird Ihnen daraufhin angezeigt.

5 Wählen Sie nun den jeweils gewünschten Ordner mit den digitalen Mediendateien, Ihren Musik- bzw. Bilddateien, aus und klicken Sie dann auf **OK**.

6 Klicken Sie nun im Dialogfeld „Add to library“ („Zur Medienbibliothek hinzufügen“) auf **OK**.

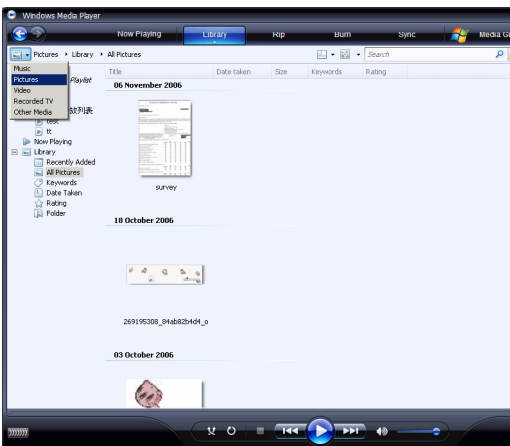
> Vom **Windows Media Player** wird daraufhin der jeweilige Ordner durchsucht und die darin vorhandenen Musik- bzw. Bilddateien werden zur Medienbibliothek hinzugefügt.

7 Ist dieser Vorgang beendet, klicken Sie auf **Schließen**

✳ **Tip** Der Windows Media Player ist so konfiguriert, dass vom Programm Audiodateien, die kleiner als 100 KB sind, übersprungen werden. Wollen Sie auch solche kleine Dateien (mit weniger als 100 KB) der Medienbibliothek hinzufügen, so ändern Sie hierfür die Standardeinstellungen im Dialogfeld „Add to library“ („Zur Medienbibliothek hinzufügen“)

4.2.2 Wechseln zwischen Musik- und Bilderbibliothek im Windows Media Player und Ihrem Player

Wollen Sie zwischen der Anzeige der Musik- und Bilderbibliothek wechseln, so klicken Sie hierfür im Windows Media Player auf den Pfeil oben links und wählen Sie einfach die jeweils gewünschte Kategorie aus.



4.2.3 Kopieren von Songs von einer CD („Rippen“)

Wollen Sie die Musik von einer CD auf Ihren Player übertragen, müssen Sie zuerst eine digitale Kopie der Musik auf Ihrem PC erstellen. Dieser Vorgang wird auch als „Rippen“ bezeichnet.

- 1 Starten Sie hierfür den **Windows Media Player**.
- 2 Klicken Sie dann den Pfeil unter der Registerkarte **Von Medium kopieren** an und wählen Sie unter **Format** das jeweils gewünschte Format aus.



- 3 Klicken Sie nun erneut auf den Pfeil unter der Registerkarte **Von Medium kopieren** und wählen Sie unter **Bitrate** die jeweils gewünschte Bitrate aus.



✿ **Tipp** Je höher die Bitrate, desto besser ist die Soundqualität. Allerdings ist die jeweilige Datei entsprechend größer. Empfohlene Formate für Ihren **Player** sind 128 Kbit/s (MP3) oder 64 Kbit/s (WMA).

4 Legen Sie daraufhin die Audio-CD in das CD-ROM-Laufwerk Ihres Computers ein.

- > Alle auf der eingelegten CD vorhandenen Audiotitel werden Ihnen dann in einer Liste angezeigt. Standardmäßig werden alle Songs auf der CD vom **Windows Media Player** kopiert. Wollen Sie diese Option ändern, klicken Sie den Pfeil unter der Registerkarte **Von Medium kopieren** an und wählen Sie **CD nach dem Einlegen automatisch kopieren** > **Nie** aus.



Wichtig! Stellen Sie sicher, dass eine Internetverbindung besteht, bevor Sie den Vorgang starten, so dass vom **Windows Media Player** Album- und Titelinformationen automatisch von einer Online-Musikdatenbank heruntergeladen werden können. Verfügen Sie über keine Internetverbindung, so müssen Sie Album- und Titelinformationen manuell eingeben.

Da der Windows Media Player Songs auf Audio-CDs nicht immer richtig identifiziert und auch Online-Musikdatenbanken nicht immer über die richtigen Informationen - vor allem bei neu erschienen Alben oder auch bei Alben von weniger bekannten Künstlern - verfügen, müssen Sie gegebenenfalls die Album- und/oder Titelinformationen bearbeiten oder auch manuell eingeben. Für mehr Informationen hierzu sehen Sie bitte auch unter **„Bearbeiten von Titelinformationen im Windows Media Player“** nach.

- 5 Wählen Sie nun in der Liste die Songs aus, die Sie kopieren wollen. Klicken Sie hierfür einfach die Kontrollkästchen vor den jeweiligen Titeln an.



- 6 Zum Starten des Kopiervorgangs klicken Sie dann einfach auf **Kopieren starten**.

> Die jeweils ausgewählten Titel werden nun in ein digitales Format kopiert und zur **Windows Media Player** Medienbibliothek hinzugefügt.

4.2.4 Songs online kaufen

Wollen Sie Musik online kaufen, müssen Sie zuerst einen Onlineshop auswählen.

- 1 Starten Sie hierfür den **Windows Media Player**.
- 2 Klicken Sie dann den Pfeil unter der Registerkarte **Media Guide** an und wählen Sie **Alle Onlineshops durchsuchen** aus.
- 3 Wählen Sie nun einen Shop aus und folgen Sie den angezeigten Anweisungen.



 **Hinweis** Je nach Wohnort bzw. Spracheinstellung kann sich die Liste der Ihnen im Windows Media Player angezeigten Onlineshops von den hier auf den Screenshots abgebildeten Shops dementsprechend unterscheiden.

> Nach dem Kauf eines Songs oder Albums wird dies in der **Windows Media Player** Medienbibliothek angezeigt.

4.3 Synchronisierung der Inhalte der Windows Media Player Medienbibliothek und Ihres Players

Sie können die Synchronisierung Ihres Players und der in der Medienbibliothek des **Windows Media Players** vorhandenen Musik- und Bilddateien über den Windows Media Player vornehmen. Schließen Sie hierfür einfach Ihren Player an Ihren Computer mittels des im Lieferumfang enthaltenen USB-Kabels an, richten Sie danach die Synchronisierung Ihren Wünschen entsprechend ein und schon können Sie die Medienbibliothek auf und mit Ihrem Player synchronisieren.

Beim erstmaligen Anschluss Ihres Players an Ihren Computer wird vom **Windows Media Player** automatisch, Ihrem jeweiligen Player angepasst, entweder die automatisch oder die manuelle Synchronisierung ausgewählt.

Automatisch: Verfügt Ihr Player über ausreichend Speicherplatz (mindestens 4 GB freier Speicherplatz), so dass gegebenenfalls Ihre komplette Medienbibliothek auf Ihren Player passt, wird bei der automatischen Synchronisierung Ihre komplette Medienbibliothek auf Ihren Player kopiert bzw. aktualisiert, wenn Sie Ihren Player an Ihren Computer anschließen.

Manuell: Ist der verfügbare Speicherplatz auf Ihrem Player nicht ausreichend groß für Ihre komplette Medienbibliothek, werden Sie dazu aufgefordert, manuell die Dateien bzw. Wiedergabelisten auszuwählen, die Sie auf Ihren Player übertragen wollen.

4.3.1 Einrichten der Synchronisierung auf Ihrem Player

- 1 Starten Sie hierfür den **Windows Media Player**.
- 2 Schalten Sie Ihren Player ein und schließen Sie ihn dann mittels des im Lieferumfang enthaltenen USB-Kabels an Ihren Computer an.
 - > Wenn Sie dazu aufgefordert werden, wählen Sie die Option der Synchronisierung Ihres Geräts mit dem **Windows Media Player** aus.
- 3 Wählt der **Windows Media Player** die automatische Synchronisierung mit Ihrem Player aus, klicken Sie einfach auf **Fertig stellen**.
 - > Ihre komplette Medienbibliothek wird dann auf bzw. mit Ihrem Player synchronisiert. In diesem Fall wird ein jedes Mal, wenn Sie Ihren Player an Ihren Computer anschließen, eine automatische Synchronisierung ausgeführt. Sie können aber auch auswählen und so die automatische Synchronisierung genau festlegen (siehe dazu auch „**Auswählen und Einstellen der automatischen Synchronisierung**“).
- 4 Sollte der **Windows Media Player** die manuelle Synchronisierung auswählen, klicken Sie ebenfalls vorerst einmal auf Finish (Fertig stellen).
 - > Sie müssen dann allerdings unter der Registerkarte **Sync (Synchronisieren)** die Dateien und Wiedergabelisten auswählen, die Sie manuell auf bzw. mit Ihrem Player synchronisieren lassen wollen (siehe dazu der Abschnitt „**4.3.4 Auswählen von Dateien und Wiedergabelisten für die manuelle Synchronisierung**“).

! **Wichtig!** Trennen Sie Ihren Player NICHT von Ihrem Computer, während der Vorgang läuft! Wenn Sie Ihren Player dann trennen, kann die Synchronisierung nicht erfolgreich fertig gestellt werden und gegebenenfalls kann Windows Ihren Player in einem solchen Fall danach nicht mehr erkennen. Zum Beheben dieses Problems sehen und befolgen Sie die Schritte 1 - 7 unter „**4.1.3 Weitere Informationen zum Wiederherstellen einer vorherigen Version des Windows Media Player**“.

4.3.2 Wechseln zwischen automatischer und manueller Synchronisierung

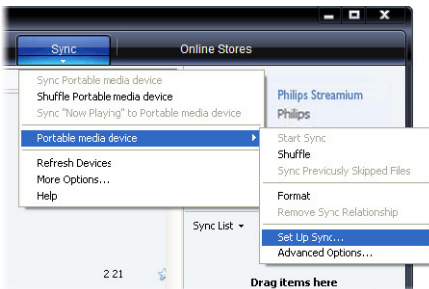
Nach einmaliger Einrichtung der Synchronisierung auf Ihrem Player können Sie, auch abhängig von Ihren jeweiligen Einstellungen, zwischen der automatischen und der manuellen Synchronisierung wechseln.

- 1 Klicken Sie hierfür den Pfeil unter der Registerkarte **Sync (Synchronisieren)** an und wählen Sie **Philips GoGear SA60xx > Set Up Sync (Synchronisieren einrichten)** aus.
- 2 Aktivieren bzw. deaktivieren Sie nun das Kontrollkästchen **Sync this device automatically (Gerät automatisch synchronisieren)**, um die jeweils gewünschte Synchronisierung auszuwählen.

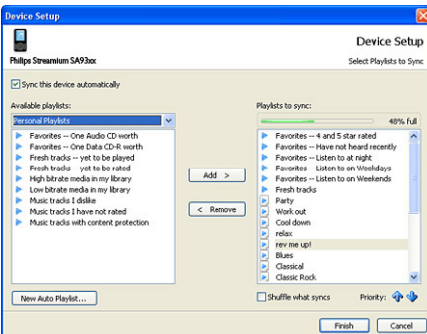
4.3.3 Auswählen und Einstellen der automatischen Synchronisierung

Auch wenn der **Windows Media Player** die automatische Synchronisierung Ihres Geräts ausgewählt hat, können Sie einstellen, dass nicht Ihre komplette Medienbibliothek synchronisiert wird. So können Sie auch auswählen, welche Songs von vorhandenen Wiedergabelisten Sie mit Ihrem Gerät synchronisieren lassen wollen, oder neue Wiedergabelisten erstellen. Die von Ihnen jeweils ausgewählten Wiedergabelisten werden dann bei jedem Anschließen Ihres Players an Ihren Computer synchronisiert bzw. dementsprechend aktualisiert.

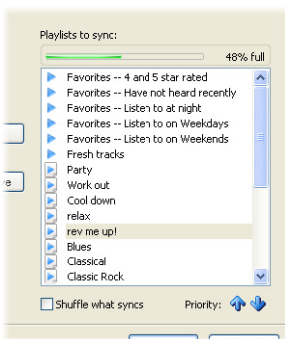
- 1 Klicken Sie den Pfeil unter der Registerkarte **Synchronisieren** an und wählen Sie **Philips GoGear SA60xx > Synchronisieren einrichten** aus.



- > Das Dialogfeld **Device Setup** zur Geräteeinrichtung wird daraufhin angezeigt.
- 2 Wählen Sie nun im linken Bereich unter **Available playlists** die jeweils vorhandene(n) Wiedergabeliste(n) aus, die Sie auf bzw. mit Ihrem Gerät synchronisieren lassen wollen, und klicken Sie dann auf **Hinzufügen**.



- 3 Zum Erstellen einer neuen Wiedergabeliste klicken Sie einfach **New Auto Playlist** an und befolgen die Ihnen angezeigten Anweisungen, um die Auswahlkriterien für Dateien der automatischen Wiedergabeliste festzulegen (für mehr Informationen zum Erstellen einer automatischen Wiedergabeliste siehe auch der Abschnitt „4.4.2 Erstellen einer automatischen Wiedergabeliste“).
- 4 Wollen Sie eine Wiedergabeliste wieder aus der Liste der zu synchronisierenden Wiedergabelisten (**Playlists to sync**) entfernen, klicken Sie diese einfach an und wählen Sie nun **Remove (Entfernen)**.
- 5 Unter den Synchronisierungslisten (**Playlists to sync**) können Sie auch mithilfe der **Priority**-Pfeile die Prioritätsreihenfolge ändern: wählen Sie hierfür eine Liste aus und klicken Sie auf die Pfeile, um die einzelnen Listen nach oben bzw. unten zu verschieben. Dann werden die einzelnen Listen in dieser festgelegten Reihenfolge synchronisiert.



- > Ist auf Ihrem Player vor Abschluss des Synchronisierungsvorgangs kein Speicherplatz mehr vorhanden, so werden die Dateien bzw. Wiedergabelisten mit geringerer Priorität in dieser Liste nicht synchronisiert.

✿ **Tipp** Verfügt Ihr Player nur über eine begrenzte Speicherkapazität oder wenn Ihre Medienbibliothek einfach zu groß ist, um komplett auf Ihren Player zu passen, so können Sie auch die zufällige Synchronisierung der zu synchronisierenden Dateien in den jeweils ausgewählten Wiedergabelisten auswählen. Wählen Sie hierfür einfach das entsprechende Kontrollkästchen (**Shuffle what syncs**) aus. Dadurch werden ein jedes Mal, wenn Sie Ihren Player an Ihren Computer anschließen, die Dateien von Ihrem Player entfernt und mit „neuen“ Dateien aus der Synchronisierungsliste (unter **Playlists to sync**) auf Ihrem Gerät ersetzt.

4.3.4 Auswählen von Dateien und Wiedergabelisten für die manuelle Synchronisierung

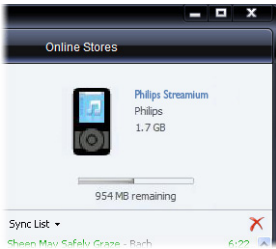
Wollen Sie die manuelle Synchronisierung mit Ihrem Gerät durchführen, müssen Sie zuerst die zu synchronisierenden Inhalte, Dateien und Wiedergabelisten, identifizieren bzw. eine entsprechende Liste erstellen. Auch bei der manuellen Synchronisierung können Sie aber die zufällige Synchronisierung von Dateien aus Ihren Wiedergabelisten mit Ihrem Player auswählen.

- 1 Starten Sie hierfür den **Windows Media Player**.
- 2 Schalten Sie Ihren Player ein und schließen Sie ihn dann mittels des im Lieferumfang enthaltenen USB-Kabels an Ihren Computer an.
- 3 Klicken Sie nun die Registerkarte **Synchronisieren** an.
- 4 Ziehen Sie daraufhin die Dateien und Wiedergabelisten, die Sie synchronisieren lassen wollen, aus dem Inhaltsbereich der Medienbibliothek in den Listenbereich, um sie der Liste der zu synchronisierenden Elemente hinzuzufügen. Sie können hierfür das jeweils gewünschte Element auch mit einem Rechtsklick markieren und dann **Zur Synchronisierungsliste hinzufügen** auswählen.

✿ **Tipp** Wollen Sie zwischen der Anzeige der Musik- und Bilderbibliothek wechseln, so klicken Sie hierfür im **Windows Media Player** auf den Pfeil oben links und wählen Sie einfach die jeweils gewünschte Kategorie aus.



- 5 Überprüfen Sie nun im Synchronisierungslistenbereich, ob die zum Synchronisieren ausgewählten Elemente alle auf Ihren Player passen. Entfernen Sie gegebenenfalls Elemente aus der Liste.



- 6 Zum Entfernen eines Elements aus der Liste markieren Sie es mit einem Rechtsklick im Listenbereich und wählen Sie dann einfach **Aus Liste entfernen** aus.
- 7 Klicken Sie dann auf **Synchronisieren starten**, um die jeweils in der Synchronisierungsliste ausgewählten Elemente auf Ihren Player zu übertragen.
- > *Der Synchronisierungsfortschritt wird Ihnen unten rechts im **Windows Media Player** angezeigt.*

✿ **Tipp** Sollte sich ein kopiergeschützter Titel in der Synchronisierungsliste befinden, werden Sie dazu aufgefordert, ein Upgrade der Sicherheitskomponenten auf Ihrem Computer durchzuführen. In diesem Fall spielen Sie den jeweiligen Titel im **Windows Media Player** ab und, wenn Sie dazu aufgefordert werden, befolgen Sie die Ihnen angezeigten Schritte zum Durchführen des Upgrades der Sicherheitskomponenten. Haben Sie das Upgrade der Sicherheitskomponenten erfolgreich durchgeführt, synchronisieren Sie die jeweilige Datei mit Ihrem Player einfach erneut.

- 8 Wollen Sie die Übertragung beenden, klicken Sie hierfür auf **Synchronisieren stoppen**.

✿ **Tipp** Zum Auswählen von mehr als einer Datei klicken Sie eine Datei an, drücken Sie und halten Sie dann die Taste **CTRL (<STRG>)** auf Ihrer Tastatur gedrückt und klicken Sie nun alle weiteren Dateien an, die Sie auswählen wollen.

Zum Auswählen von aufeinander in einer Liste folgenden Dateien klicken Sie die erste Datei an, drücken und halten Sie dann die Taste **SHIFT (<Umschalt>)** auf Ihrer Tastatur gedrückt und klicken Sie auf die letzte Datei in der Liste, die Sie auswählen wollen.

Zum Auswählen aller Dateien klicken Sie eine beliebige Datei an und drücken und halten Sie dann die Tasten **CTRL (<STRG>) + A** auf Ihrer Tastatur gedrückt.

4.3.5 Zufällige manuelle Synchronisierung von Elementen auf Ihren Player

Die Option der zufälligen Synchronisierung im **Windows Media Player** kann ermitteln, wie viel - freier - Speicherplatz auf Ihrem Player verfügbar ist, und somit eine zufällige Synchronisierung und entsprechende Übertragung von zufällig ausgewählten Dateien auf Ihren Player durchführen.

- 1 Starten Sie hierfür den **Windows Media Player**.
- 2 Schalten Sie Ihren Player ein und schließen Sie ihn dann mittels des im Lieferumfang enthaltenen USB-Kabels an Ihren Computer an.
- 3 Klicken Sie nun den Pfeil unter der Registerkarte **Synchronisieren** an und wählen Sie **Shuffle „Philips GoGear SA60xx“** aus.



- 4 Wenn Sie dazu aufgefordert werden, klicken Sie auf **Ja**, um die Synchronisierung zu starten. Werden Sie nicht dazu aufgefordert, startet die Synchronisierung automatisch.
- > Der Synchronisierungsfortschritt wird Ihnen unten rechts im **Windows Media Player** angezeigt.
- 5 Wollen Sie den Vorgang abbrechen, klicken Sie auf den Pfeil unter der Registerkarte **Synchronisieren** und wählen Sie hierfür einfach entsprechend **Stop Sync** to „Philips GoGear SA60xx“ aus.

4.3.6 Kopieren von Dateien von Ihrem Player auf Ihren Computer

Von Ihrem Player wird die Funktion „Reverse Sync“ unterstützt; damit können Sie die auf dem Player generierten Inhalte zurück auf Ihren Computer bzw. in die Bibliothek des **Windows Media Player** synchronisieren bzw. kopieren.

- 1 Starten Sie hierfür den **Windows Media Player**.
 - 2 Schalten Sie Ihren Player ein und schließen Sie ihn dann mittels des im Lieferumfang enthaltenen USB-Kabels an Ihren Computer an.
 - 3 Klicken Sie im linken Bereich auf **Philips GoGear SA60xx**.
- > Sie können daraufhin die Inhalte auf Ihrem Player auf verschiedene Arten durchsuchen – nach „Zuletzt hinzugefügt“, „Interpret“, „Album“, „Songs“, usw.

Die auf Ihrem Player gespeicherten Inhalte werden Ihnen im Inhaltsbereich angezeigt.

✿ **Tipp** Wollen Sie zwischen der Musik- und Bilderbibliothek des Players wechseln, klicken Sie hierfür einfach den Pfeil oben links im **Windows Media Player** an und wählen Sie die jeweils gewünschte Kategorie aus.

- 4 Wählen Sie nun die Datei bzw. Wiedergabeliste aus, die Sie von Ihrem Player wieder auf Ihren Computer kopieren wollen.
- 5 Markieren Sie dann das jeweilige Element mit einem Rechtsklick und wählen Sie dementsprechend **Copy from Device**.

4.4 Verwalten Ihrer Windows Media Player Wiedergabelisten

In Wiedergabelisten können Sie Songs wie auch Bilddateien so zusammenstellen, wie Sie es wünschen, so dass Sie in Ihren ganz persönlichen, stundenlangen Multimedia-Genuss kommen! Sie können „normale“ oder auch automatische Wiedergabelisten, die Songs, Bilddateien oder sowohl Musik- und Bilddateien enthalten, mit dem **Windows Media Player 11** erstellen.

4.4.1 Erstellen einer Wiedergabeliste

- 1 Klicken Sie hierfür auf den Pfeil unter der Registerkarte **Medienbibliothek** und wählen Sie **Wiedergabeliste erstellen** aus.
- > **Unbenannte Liste** wird nun unter den Wiedergabelisten angezeigt.

- 2 Klicken Sie auf **Unbenannte Liste** und geben Sie dann einen Namen für die Wiedergabeliste ein.



- 3 Zum Hinzufügen von Elementen ziehen Sie die jeweils gewünschten Elemente einfach in den Listenbereich. Eine Wiedergabeliste kann sowohl Musik- als auch Bilddateien enthalten.

Tip Wollen Sie zwischen der Musik- und Bilderbibliothek des Players wechseln, klicken Sie hierfür einfach den Pfeil oben links im **Windows Media Player** an und wählen Sie die jeweils gewünschte Kategorie aus.

- 4 Haben Sie alle gewünschten Elemente zur Wiedergabeliste hinzugefügt, klicken Sie auf **Wiedergabeliste speichern**.

4.4.2 Erstellen einer automatischen Wiedergabeliste

Der Windows Media Player kann auch automatische Wiedergabelisten nach verschiedenen Kriterien erstellen.

- 1 Klicken Sie hierfür auf den Pfeil unter der Registerkarte **Medienbibliothek** und wählen Sie dementsprechend **Create Auto Playlist** zum Erstellen einer automatischen Wiedergabeliste aus.
- > Ein Dialogfeld **New Auto Playlist** wird daraufhin angezeigt.

2 Geben Sie nun einen Namen für die automatische Wiedergabeliste ein.



3 Klicken Sie dann das erste grüne Pluszeichen an und wählen Sie die gewünschten Kriterien in der angezeigten Pulldown-Liste aus.

> *Die von Ihnen ausgewählten Kriterien werden aufgelistet..*

4 Für die weitere Festlegung der Kriterien klicken Sie einfach die unterstrichenen Wörter an.

5 Klicken Sie dann das zweite und dritte Pluszeichen an, um weitere Kriterien für Ihre automatische Wiedergabeliste auszuwählen und festzulegen.

6 Zum Abschließen und Fertigstellen klicken Sie nun auf **OK**.

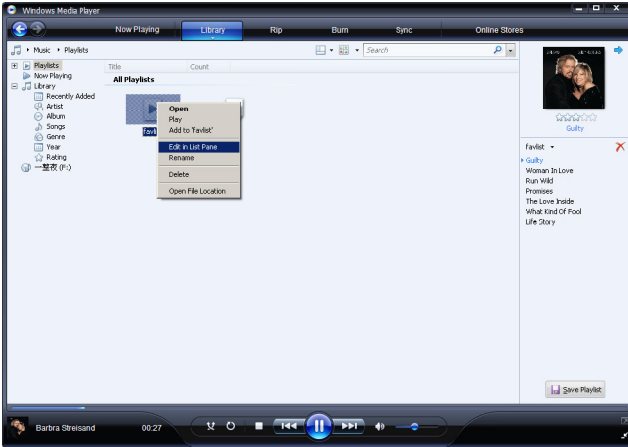
4.4.3 Bearbeiten von Wiedergabelisten

Sie können jederzeit die jeweils vorhandenen Wiedergabelisten bearbeiten.

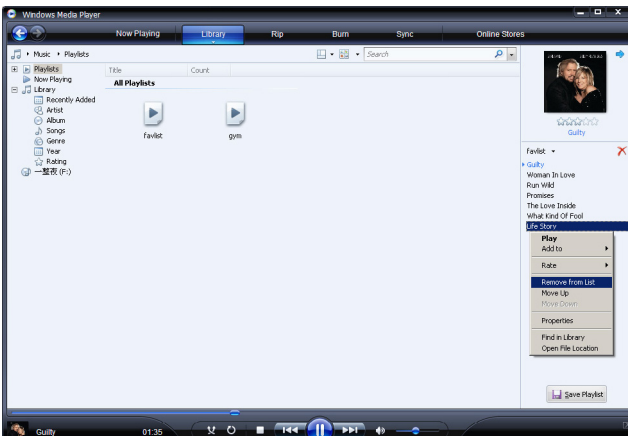
1 Klicken Sie hierfür zuerst links auf **Wiedergabelisten**.

> *Alle jeweils verfügbaren Wiedergabelisten werden Ihnen dann im Inhaltsbereich angezeigt.*

- 2 Markieren Sie nun die Wiedergabeliste, die Sie bearbeiten wollen, mit einem Rechtsklick und wählen Sie **Im Listenbereich bearbeiten** im Kontextmenü aus.



- > Daraufhin werden Ihnen die Elemente der jeweils ausgewählten Wiedergabeliste im Listenbereich angezeigt.
- 3 Wollen Sie ein Element aus der Wiedergabeliste entfernen, markieren Sie es mit einem Rechtsklick und wählen Sie dementsprechend **Aus Liste entfernen** aus.



- 4 Zum Ändern der Reihenfolge der Elemente in der Wiedergabeliste klicken und ziehen Sie das jeweils gewünschte Element auf die neue Position innerhalb des Listenbereichs.
- 5 Wollen Sie ein neues Element zur Wiedergabeliste hinzufügen, wählen Sie es in der Medienbibliothek aus und ziehen es einfach in den Listenbereich.
- 6 Haben Sie die Bearbeitung der Wiedergabeliste beendet, klicken Sie auf **Wiedergabeliste speichern**.

4.4.4 Übertragen von Wiedergabelisten auf Ihren Player

Für Informationen hierzu sehen Sie bitte im Abschnitt „4.3.4 Auswählen von Dateien und Wiedergabelisten für die manuelle Synchronisierung“ nach.

4.5 Verwalten Ihrer Dateien und Wiedergabelisten im Windows Media Player

4.5.1 Durchsuchen Ihres PCs nach Musik-/Bilddateien mit dem Windows Media Player

- 1 Klicken Sie hierfür die Registerkarte **Medienbibliothek** an.
- 2 Zum Suchen nach Musikdateien klicken Sie dann auf den Pfeil oben links im **Windows Media Player** und wählen Sie **Musik** aus. Wollen Sie nach Bilddateien suchen, wählen Sie dementsprechend **Bilder** aus.
- 3 Geben Sie nun im Suchfeld ein paar Suchbegriffe ein wie z. B. Songtitel, Interpret, usw.
> *Die Suchergebnisse werden Ihnen während der Eingabe im Inhaltsbereich angezeigt bzw. entsprechend mit jeder weiteren Eingabe „aktualisiert“.*
- 3 Für ein möglichst genaues Suchergebnis sollten Sie entsprechend mehr Suchworte eingeben.

4.5.2 Löschen von Dateien und Wiedergabelisten aus der Windows Media Player Medienbibliothek

- 1 Klicken Sie hierfür die Registerkarte **Library (Medienbibliothek)** an.
- 2 Zum Löschen von Musikdateien klicken Sie dann den Pfeil oben links im **Windows Media Player** an und wählen Sie **Musik** aus. Wollen Sie Bilddateien löschen, wählen Sie dementsprechend **Bilder** aus.
- 3 Wählen Sie dann die Datei bzw. Wiedergabeliste aus, die Sie löschen wollen.
- 4 Markieren Sie das jeweilige Element mit einem Rechtsklick und wählen Sie **Löschen**.
- 5 Wählen Sie nun entweder **Nur aus Bibliothek entfernen** oder **Aus Bibliothek und von Computer entfernen** aus und klicken Sie dann auf **OK**.

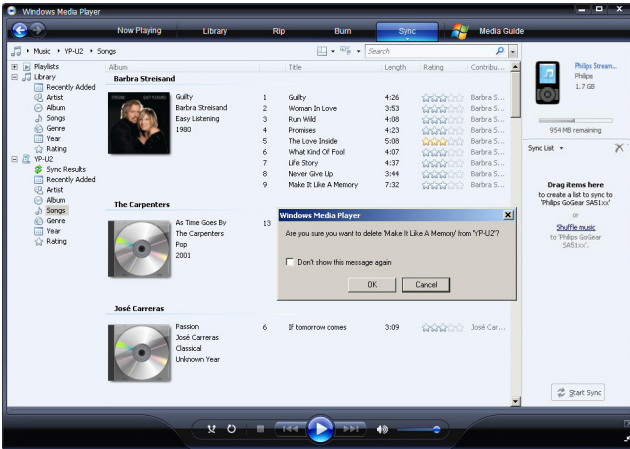
4.5.3 Löschen von Dateien und Wiedergabelisten von Ihrem Player

Sie können auch die auf Ihrem Player gespeicherten Inhalte über den **Windows Media Player** verwalten. Wenn Sie Ihren Player an Ihren Computer anschließen, werden Ihnen die auf Ihrem Player gespeicherten Inhalte im **Windows Media Player** angezeigt. Sie können dann Dateien oder auch Wiedergabelisten genauso einfach löschen wie andere angezeigte Elemente im **Windows Media Player**.

- 1 Klicken Sie im linken Bereich auf **Philips GoGear SA60xx**.
- > *Sie können daraufhin die Inhalte auf Ihrem Player auf verschiedene Arten durchsuchen - nach „Zuletzt hinzugefügt“, „Interpret“, „Album“, „Songs“, usw.*

Die auf Ihrem Player gespeicherten Inhalte werden Ihnen im Inhaltsbereich angezeigt.

- 2 Zum Löschen von Musikdateien klicken Sie dann den Pfeil oben links im **Windows Media Player** an und wählen Sie **Musik** aus. Wollen Sie Bilddateien löschen, wählen Sie dementsprechend **Bilder** aus.
- 3 Wählen Sie dann die Datei bzw. Wiedergabeliste aus, die Sie löschen wollen.
- 4 Markieren Sie das jeweilige Element mit einem Rechtsklick und wählen Sie **Löschen**.
- 5 Klicken Sie auf **OK**.



4.5.4 Hinzufügen/Ändern von Album-Cover

- 1 Speichern Sie die jeweiligen Bilddateien bevorzugt im JPEG-Format auf Ihrem Computer. Durchsuchen Sie nun Ihren PC nach der jeweils gewünschten Datei.
 - 2 Haben Sie sie gefunden, so markieren Sie die Datei mit einem Rechtsklick und wählen Sie **Kopieren** aus.
 - 3 Gehen Sie nun im **Windows Media Player** zu dem Album, dessen Cover Sie hinzufügen bzw. ändern wollen.
 - 4 Markieren Sie jeweilige Album mit einem Rechtsklick und wählen Sie **Einfügen** aus.
- > *Das neue Cover wird Ihnen dann für das jeweilige Album im **Windows Media Player** angezeigt.*

✳ **Tipp** Sie können auch mithilfe der Bildersuche von Google (Google Image Search, images.google.com) nach Covern suchen.

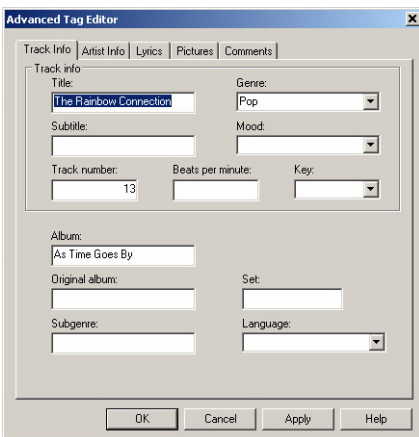
4.5.5 Bearbeiten von Titelinformationen im Windows Media Player

- 1 Klicken Sie hierfür die Registerkarte **Medienbibliothek** an.
- 2 Wählen Sie dann den Song aus, dessen Informationen Sie bearbeiten wollen.
- 3 Markieren Sie den jeweiligen Song mit einem Rechtsklick und wählen Sie im angezeigten Kontextmenü **Advanced Tag Editor** aus.



> Daraufhin wird Ihnen das Dialogfeld **Advanced Tag Editor** angezeigt.

- 4 Wählen Sie nun darin die jeweils gewünschte Registerkarte aus und geben Sie die Informationen ein bzw. ändern Sie die vorhandenen Angaben entsprechend ab.



- 5 Zum Speichern Ihrer Änderungen klicken Sie nun auf **OK**.

4.5.6 Formatieren Ihres Players mit dem Windows Media Player

Sie können die Festplatte Ihres Players auch formatieren. Damit werden alle auf dem Gerät gespeicherten Inhalte gelöscht!

- 1 Starten Sie hierfür den **Windows Media Player**.
- 2 Schalten Sie Ihren Player ein und schließen Sie ihn dann mittels des im Lieferumfang enthaltenen USB-Kabels an Ihren Computer an.
- 3 Klicken Sie den Pfeil unter der Registerkarte **Synchronisieren** an und wählen Sie **Philips GoGear SA60xx > Formatieren** aus.



5 Vorgänge und Funktionen

5.1 Musikmodus

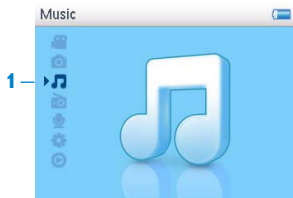
Auf Ihrem Player sind schon Musiktitel gespeichert. Zur Übertragung Ihrer digitalen Musikdateien und Bildersammlung von Ihrem Computer auf Ihren Player verwenden Sie den **Windows Media Player**. Für mehr Informationen zum Übertragen von Musik sehen Sie bitte im Abschnitt **Bilder und Musik mit Windows Media Player 11 verwalten und übertragen** dieser Bedienungsanleitung nach.


5.1.1 Funktionstasten

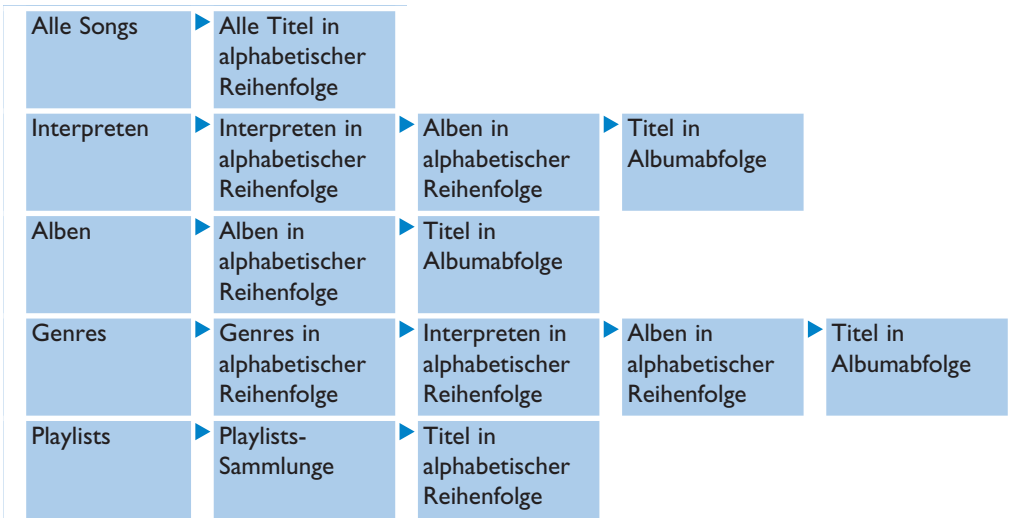
Während der Musikwiedergabe stehen Ihnen folgende Optionen zur Verfügung:

Funktion	Taste(n)
Wiedergabe/Pause	Drücken der Taste ►
Vorwärtsspringen zum nächsten Song	Drücken der Taste ►
Zurückgehen zum vorherigen Song	Drücken der Taste ◀
Schneller Vorlauf	Gedrücktthalten der Taste ►
Schneller Rücklauf	Gedrücktthalten der Taste ◀
Zurückgehen ins Menü	Lang/Kurz Drücken von MENU
Erhöhen der Lautstärke	Drücken von VOL +
Verringern der Lautstärke	Drücken von VOL -


5.1.2 Auffinden Ihrer Musik



- 1 Wählen Sie im Hauptmenü  für den Musikmodus aus.
Sie können die auf dem Player gespeicherten Songs wie folgt durchsuchen:




- 2 Zum Bewegen in einer Liste verwenden Sie die Taste ▲ bzw. ▼.
- 3 Zum Auswählen drücken Sie die Taste ▶. Wollen Sie zur jeweils vorherigen Ebene zurückgehen, drücken Sie die Taste ◀.
- 4 Für die Wiedergabe Ihrer jeweiligen Auswahl drücken Sie einfach ▶||.


 **Tipp** Über **Superplay™** können Sie die Wiedergabe der jeweils ausgewählten Musikdatei oder auch eines Albums jederzeit sofort starten, indem Sie bei der Auswahl die Taste ▶|| drücken.

5.1.3 Wiedergabemodus

Auf Ihrem Player können Sie die zufällige Songwiedergabe (**Shuffle alle** ) oder auch den Wiederholungsmodus (**Wiederholen 1** ) oder **Wiederholen alle** ) einstellen).

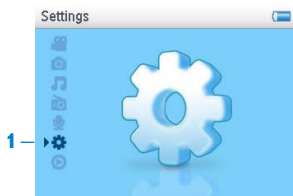
- 1 Wählen Sie dafür im Hauptmenü  > **Wiedergabemodus** aus.
- 2 Verwenden Sie die ▲ oder ▼ zum Durchscrollen der Optionen.
- 3 Drücken Sie die Taste ► zum Auswählen einer Option.


Während der Musikwiedergabe wird Ihnen folgendes (s. rechte Abbildung) im Display angezeigt.


 **Hinweis** Informationen zur digitalen Rechteverwaltung (Digital Rights Management, DRM) Haben Sie Songs auf Ihrem Player gespeichert, die Sie online erworben haben, kann es sein, dass Ihnen von Zeit zu Zeit die Meldung **Lizenzproblem** angezeigt wird. In diesem Fall erhalten Sie auf dem Monitor eine Popupnachricht. Um dennoch den Titel wiedergeben zu können synchronisieren Sie Ihren Player erneut mit dem Computer, um die Lizenz zu aktualisieren (die Aktualisierung ist nicht möglich bei temporär vergebenen Lizenzen).

5.2 Klangeinstellungen

Einstellen der Wiedergabe von Songs mit verschiedenen EQ-Einstellungen (Equalizer).



- 1 Wählen Sie dafür im Hauptmenü  > **Klangeinstellen** aus.
- 2 Verwenden Sie die ▲ oder ▼ zum Durchscrollen der Liste an Optionen: **Rock**, **Funk**, **Jazz**, **Klassik**, **HipHop**, **Dance**, **Benutzerdefiniert** oder **Aus**. Sie können eine dieser Equalizereinstellungen auswählen.

 **Hinweis** Wählen Sie **Benutzerdefiniert** aus, können Sie die Festlegung der gewünschten Equalizereinstellungen durch Anpassen der Einstellungen für Bass (B), Niedrig (N), Mittel (M), Hoch (H) und Treble (T) vornehmen.

- 3 Drücken Sie die Taste ► zum Auswählen.

5.3 Playlist on the go

Playlist on the go ist eine Wiedergabeliste, die Sie unterwegs auf Ihrem Player erstellen können.

Alle Songs einer solchen Liste werden Ihnen in Reihenfolge der Wiedergabe aufgelistet angezeigt. Neue Songs werden automatisch am Ende der Wiedergabeliste hinzugefügt.

5.3.1 Hinzufügen von Songs zur Playlist on the go

Wollen Sie einen Song zur Playlist on the go hinzufügen, so drücken Sie einfach **PLAYLIST** bei laufender Wiedergabe des jeweiligen Songs oder auch wenn der jeweilige Song ausgewählt bzw. hervorgehoben ist.


5.3.2 Playlist on the go abspielen

- 1 Wählen Sie  > **Wiedergabelisten** > **Playlist on the go** aus.
- 2 Wählen Sie nun Ihre Wiedergabeliste aus und drücken Sie die Taste **▶II**.

5.3.3 Leeren der Playlist on the go

Sie können die Songs der Playlist auch wieder komplett daraus entfernen.

- 1 Drücken Sie hierfür **PLAYLIST** und wählen Sie „**Playlist on the go**“ **leeren?** aus.
 - 2 Wählen Sie danach **Leeren** aus, um das Löschen aller Songs in der ausgewählten Playlist on the go zu löschen, oder wählen Sie **Abbrechen** aus, um ins vorherige Menü zurückzugehen.
- > *Haben Sie Leeren ausgewählt, wird Ihnen nun **Geleert!** auf dem Display angezeigt.*

 **Tip** Durch Leeren der Playlist on the go werden die jeweiligen Songs nur aus der Playlist entfernt, nicht aber von Ihrem Player gelöscht.

5.4 Weitere Wiedergabelisten

Zum Übertragen von Wiedergabelisten auf Ihren Player verwenden Sie den **Windows Media Player**. Für mehr Informationen hierzu sehen Sie bitte im Abschnitt **Verwalten Ihrer Wiedergabelisten im Windows Media Player –Wiedergabelisten übertragen** dieses Benutzerhandbuches nach.

5.4.1 Wiedergabelisten von Ihrem Player löschen

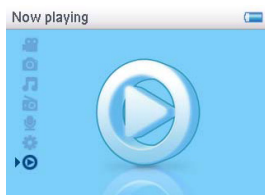
Außer der „**Playlist on the go**“ können Sie die Wiedergabelisten auf Ihrem Player nur über den **Windows Explorer** löschen.


- 1 Schließen Sie hierfür Ihren Player an Ihren Computer an.
> *Ihr Player wird Ihnen als **Philips** bzw. **Philips GoGear** im **Windows Explorer** angezeigt.*
- 2 Gehen Sie nun im **Windows Media Player 10** zu „**Musik**“ bzw. zu „**Wiedergabelisten**“ im **Windows Media Player 11**.
- 3 Löschen Sie dann die jeweilige Wiedergabeliste.

 **Hinweis** Durch das Löschen von Wiedergabelisten werden die jeweiligen Songs der Listen nicht von Ihrem Player entfernt.

5.4.2 Aktueller Titel

Während Sie Musik hören, können Sie gleichzeitig auch Ihre Musikbibliothek durchsuchen oder durch Ihre Bildersammlung blättern.




Zum Zurückgehen in die Wiedergabeanzeige drücken Sie die Taste , um ins Hauptmenü zu gelangen, und wählen Sie dann **Wiedergabe** aus.


5.5 Videos

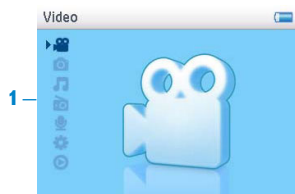
Sie können mit Ihrem neuen Player auch Videodateien, die Sie mithilfe der Anwendung „**MediaConverter**“ von Ihrem Computer auf Ihren Player übertragen haben, abspielen.


5.5.1 Auffinden Ihrer Videodateien

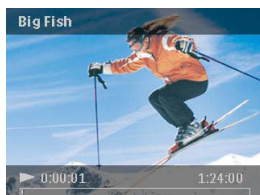
- 1 Wählen Sie hierfür im Stammmenü Ihres Players mithilfe der ▲ oder ▼ das Menü  aus. Sie können nach folgenden Optionen Ihre Videodateien durchsuchen:

Alle Videos  Videodateien in alphabetischer Reihenfolge

- 2 Zum Aufrufen der Video-Bibliothek auf Ihrem Player drücken Sie die Taste .



- 3 Zum Auswählen einer Videodatei verwenden Sie die ▲ oder ▼ und drücken Sie dann die Taste  bzw. , um die ausgewählte Datei abzuspielen.



 **Hinweis** Die Datei wird dann im sog. „Landscape“-Modus wiedergegeben - für Ihren Filmgenuss im Vollbildmodus!

 **Tip** Um Ihre Videodateien besser zu verwalten, können Sie im **Windows Explorer** entsprechende Ordner auf Ihrem Player erstellen.

- 1 Schließen Sie hierfür Ihren Player an Ihren Computer an.
> *Ihr Player wird Ihnen als **Philips** bzw. **Philips GoGear** im **Windows Explorer** angezeigt.*
- 2 Öffnen Sie dann den Ordner **Videos**.
- 3 Wählen Sie nun im **Windows Explorer** mit einem Rechtsklick das Erstellen eines neuen (Unter-)Ordners auf Ihrem Player aus und geben Sie den gewünschten Namen für diesen Ordner ein.
- 4 Ziehen und legen Sie daraufhin per Drag & Drop die umgewandelten Videodateien (.wmv) in den neu erstellten Ordner und legen Sie sie dort ab.
- 5 Die von Ihnen erstellten Ordner werden Ihnen im Menü "Videos" angezeigt.

5.5.2 Bedienelemente und Funktionstasten

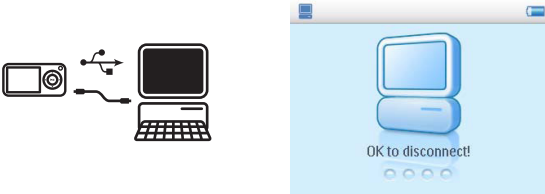
Bei laufender Videowiedergabe stehen Ihnen folgende Optionen zur Verfügung:

Funktion	Taste(n)
Wiedergabe/Pause	Drücken der Taste ►
Suchlauf vorwärts/rückwärts	Drücken der Taste ◀ bzw. ▶ für das schnelle Vor- bzw. Zurückspulen bei laufender Wiedergabe einer Videodatei
Springen zur vorherigen/ nächsten Videodatei	Drücken der Taste ◀ bzw. ▶
Anpassen der Lautstärke	Drücken der Taste + bzw. -
Zurückgehen zum vorherigen	Drücken der Taste MENU

5.6 Bilder

Sie können sich auch Ihre Lieblingsbilder mit Ihrem neuen Player ansehen. Während Sie Ihre Bildersammlung durchsehen, können Sie gleichzeitig auch Musik hören.

5.6.1 Bilder von Ihrem Computer auf Ihren Player übertragen



Zur Übertragung von Bildern von Ihrem Computer auf Ihren Player benutzen Sie den **Windows Media Player**. Für mehr Informationen hierzu sehen Sie auch im Abschnitt **Bilder und Musik mit Windows Media Player 11 verwalten und übertragen** dieses Benutzerhandbuchs nach.

5.6.2 Bilder von Ihrem Player auf Ihren Computer übertragen

- 1 Schließen Sie den Player an Ihren Computer an.
 - > *Player wird als **Philips** oder **Philips GoGear** im Windows Explorer erkannt.*
- 2 Wählen Sie nun im **Windows Media Player 10** „Medienbibliothek“ > „Bilder“ bzw. „Bilder“ im **Windows Media Player 11** aus.
- 3 Ziehen Sie nun Ihre Bilder mittels Drag & Drop zu einem beliebigen Zielort auf Ihrem Computer und legen Sie sie dort ab.

5.6.3 Auffinden von Bilddateien auf Ihrem Player


Die Bilddateien auf Ihrem Player werden in Alben geordnet, also ähnlich verwaltet wie im **Windows Media Player**.





Fig1



Fig2


- 1 Wählen Sie zuerst im Hauptmenü das Symbol  mithilfe der ▲ oder ▼ aus. Sie können nach folgenden Optionen Ihre Bilddateien durchsuchen:

Alle Bilder  Alben in alphabetischer Reihenfolge

- 2 Wählen Sie nun einfach das Album aus, dessen Bilder Sie gerne ansehen wollen.
> Daraufhin werden Ihnen alle Bilddateien in dem jeweils ausgewählten Album in Miniaturansicht ("Thumbnails") und dementsprechend als Vorschau (siehe Abbildung 1) angezeigt.
- 3 Zum Starten einer Diashow wählen Sie  aus und drücken Sie ►||. Wollen Sie ein Bild gerne als Vollbild sehen, wählen Sie das entsprechende Bild in der Miniaturansicht aus und drücken Sie ►|| / ►; zum Starten der Diashow drücken Sie einfach erneut die Taste ►||.
- 4 Wollen Sie durch alle Ihre Bilddateien im Vollbildmodus blättern, drücken Sie die Taste ◀ / ▶, um sich die jeweils vorherige bzw. nächste Bilddatei anzeigen zu lassen. Zum Zurückgehen ins vorherige Menü drücken Sie MENU.

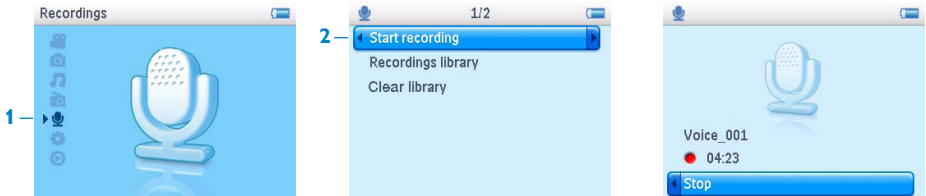
5.7 Löschen von gespeicherten Dateien





Sie können Musik-, Video- und Bilddateien einfach über den **Windows Explorer** auf Ihrem Computer löschen.

 **Hinweis** „Löschen“ ist auch im Menü zum Entfernen von „Interpret“, „Alben“, „Genres“, usw. verfügbar. Dadurch wird das jeweilige Element einschließlich aller möglichen Einträge bzw. Verknüpfungen auch aus der Bibliothek entfernt. Sollte der jeweilige Inhalt bzw. dieses - nun gelöschte - Element auch Teil einer Playlist gewesen sein, so ist der entsprechende Eintrag in der jeweiligen Wiedergabeliste zwar noch in der Playlist vorhanden, doch werden das bzw. die jeweils fehlenden Elemente bei Wiedergabe dieser Playlist einfach übersprungen.

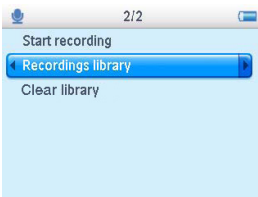
5.8 Aufnahmen

Sie können mit Ihrem neuen Player auch Sprachaufnahmen machen. Für mehr Informationen zum Mikrofon an Ihrem Player sehen Sie auch unter „**Übersicht über Bedienelemente und Anschlüsse**“ nach.




- 1 Wählen Sie im Hauptmenü zuerst das Symbol  aus.
- 2 Zum Starten einer Aufnahme wählen Sie darin nun **Mikrofonaufnahme starten** aus.
 - > Dann wird Ihnen ein entsprechender Bildschirm auf dem Display Ihres Player angezeigt, und die Sprachaufnahme startet automatisch.
- 3 Drücken Sie die Taste , um die Aufnahme anzuhalten.
- 4 Wollen Sie die jeweilige Sprachaufnahme beenden und speichern, so drücken Sie hierfür die Taste .
- > Die von Ihnen gemachte Sprachaufnahme wird daraufhin auf Ihrem Player gespeichert (Dateiname – Format: „VOICEXXX.WAV“, wobei „XXX“ für die Aufnahmenummer steht, die automatisch erzeugt wird).
- 5 Sie finden diese Datei(en) unter  > **Aufnahme-Bibliothek**.

5.8.1 Abspielen von Aufnahmen




Wählen Sie im Hauptmenü das Symbol  > **Aufnahme-Bibliothek** aus.

- 1 Wählen Sie darin nun die Aufnahme auf, die Sie sich anhören wollen.
- 2 Zur Bestätigung und zum Starten der Wiedergabe drücken Sie dann die Taste .

5.8.2 Löschen von Aufnahmen

Sie können alle Aufnahmen, die Sie bis zu einem jeweiligen Zeitpunkt gemacht haben, von Ihrem Player löschen.

- 1 Wählen Sie hierfür im Hauptmenü das Symbol  > **Bibliothek leeren** aus.
- 2 Zur Bestätigung des Löschens aller Aufnahmen drücken Sie dann einfach die Taste **▶II**.

Sie können die Aufnahmen aber auch über Ihren Computer löschen.

- 1 Schließen Sie hierfür Ihren Player an Ihren Computer an.
- 2 Wählen Sie dann Ihren Player im **Windows Explorer** aus.
- 3 Doppelklicken Sie darin auf den Ordner **SPRACHAUFNAHMEN**.
- 4 Wählen Sie nun in diesem Ordner einfach die Dateien aus, die Sie löschen wollen, und drücken Sie dann die Taste „Delete“ („Entf“) auf der Tastatur.

5.8.3 Übertragen Ihrer Aufnahmen auf Ihren Computer

- 1 Schließen Sie hierfür Ihren Player an Ihren Computer an.
 - 2 Wählen Sie dann Ihren Player im **Windows Explorer** aus.
- > *Darin finden Sie den Ordner **Sprachaufnahmen**. In diesem Ordner sind die von Ihnen gemachten Mikrofonaufnahmen gespeichert.*
- 3 Jetzt können Sie die jeweils gewünschten Aufnahmen einfach über Kopieren und Einfügen auf Ihren Computer übertragen und dort speichern.

5.9 Radio

Wählen Sie im Hauptmenü  für den Radiomodus aus.

Anschließen der Kopfhörer

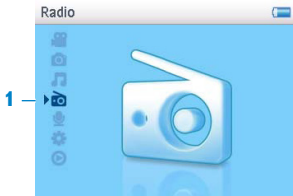
Die im Lieferumfang Ihres Players enthaltenen Kopfhörer dienen auch als Radioantenne. Stellen Sie also sicher, dass Sie sie richtig angeschlossen haben, um einen optimalen Senderempfang zu gewährleisten.


5.9.1 Auswählen der FM-Region


Wählen Sie im Hauptmenü das Symbol  > **Radioeinstellungen** aus.

Region	Frequenzbereich	Feineinstellung
Europa	87.5 - 108MHz	0.05 MHz
USA	87.5 - 108MHz	0.1 MHz
Asien	87.5 - 108MHz	0.1 MHz


5.9.2 Automatische Sendersuche



- 1 Wählen Sie hierfür **Automatischer Suchlauf** im Radiomenü .
- > Der Player sucht daraufhin nach den Radiosendern mit dem jeweils besten Empfangssignal und speichert diese automatisch auf den Speicherplätzen 1 bis 10 ab.

 **Tip** Sie können den automatischen Sendersuchlauf anhalten, indem Sie eine beliebige Taste (außer den Lautstärketasten) drücken.

5.9.3 Anhören eines gespeicherten Radiosenders

- 1 Wählen Sie hierfür im Radiomenü  **Vorgabe** aus.
- 2 Verwenden Sie nun die Taste ▲ bzw. ▼, um die gespeicherten Sender zu durchsuchen und den jeweils gewünschten Sender auszuwählen.




- 3 Haben Sie Ihre Auswahl getroffen, so können Sie jederzeit zu anderen gespeicherten Radiosendern wechseln, indem Sie kurz auf die Taste ◀ / ▶ drücken.
- 4 Sie können auch die Feineinstellung der Frequenz eines jeweils ausgewählten gespeicherten Radiosenders vornehmen. Drücken Sie hierfür lang auf die Taste ▲ / ▼.
- 5 Für eine schrittweise Feineinstellung eines Senders drücken Sie die Taste ▲ bzw. ▼; drücken Sie lang die Taste ▲ bzw. ▼, starten Sie damit die Suche nach dem jeweils nächsten verfügbaren Radiosender mit einem starken Empfangssignal.
- 6 Über den Frequenzbalken wird Ihnen hierbei die jeweilige Frequenz angezeigt.
- 7 Zur Bestätigung und zum Speichern drücken Sie einfach die Taste ▶▶.

5.10 Einstellungen

Sie können verschiedene Einstellungen auf Ihrem Player vornehmen und diese Ihren persönlichen Wünschen anpassen.



- 1 Drücken Sie hierfür **MENU** und wählen Sie  aus.
- 2 Zum Auswählen einer Option verwenden Sie die Taste **▲** bzw. **▼**.
- 3 Für die jeweils nächste Menüebene drücken Sie die Taste **▶||** wollen Sie zur vorherigen Ebene zurückgehen, drücken Sie die Taste **◀**.
- 4 Zur Bestätigung Ihrer jeweiligen Auswahl drücken Sie die Taste **▶**.
- 5 Wollen Sie das Menü **Einstellungen** wieder verlassen, so drücken Sie einfach die Taste **◀**.

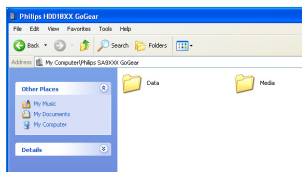
Im Menü „**Einstellungen**“ finden Sie folgende Optionen:

Einstellungen	Optionen	Weitere Optionen	Beschreibung
Sprache	Englisch, Französisch, Deutsch, Spanisch, Portugiesisch (Brasilianisch), Portugiesisch (Europäisch), Italienisch, Holländisch, Schwedisch, Norwegisch, Finnisch, Ungarisch, Russisch, Polnisch, Vereinfachtes Chinesisch, Traditionelles Chinesisch, Japanisch, Koreanisch		Auswählen der auf dem Display angezeigten Sprache.
Wiederholen	Aus, 1 wiederholen, Alle wiederholen, Shuffle alle, Wiederholen & Shuffle		Auswählen des Wiedergabemodus für alle / ausgewählte Songs.
Diashowein- stellungen	Aus, Rock, Funk, Jazz, Klassik, HipHop, Dance, Benutzerdefiniert		Auswählen des Equalizers für das jeweils beste Hörerlebnis von Songs.
Beleuchtung	Immer an. / 10 Sekunden / 20 Sekunden / 30 Sekunden		Auswählen der Zeit der Hintergrundbeleuchtung.
Helligkeit	5 Stufen		Auswählen von Kontrast bzw. der entsprechenden Stärke zum Einstellen und Anpassen der Helligkeit.

Settings	Options	More options	Description
Datum und Uhrzeit	Einstellen des Datumsformats	MM/DD/YY DD/MM/YY	Einstellen des Datumsformats auf Ihrem Player
	Datum einstellen	Tag / Monat / Jahr	Eingabe von Tag, Monat und Jahr zum Einstellen des Datums auf Ihrem Player.
	Zeitformat einstellen	12-Stunden / 24-Stunden	Einstellen des Zeitformats auf Ihrem Player.
	Zeit einstellen	Stunde / Minute / Sekunde	Eingabe von Stunde, Minute und Sekunde zum Einstellen der Uhrzeit auf Ihrem Player.
	Zeit im Display anzeigen	Check box	Auswählen des entsprechenden Kontrollkästchens für die Anzeige der Uhrzeit im Display.
Zusammenfassung	Kapazität, Freier Speicherplatz, Firmware-Version	Speicherplatz, Firmware-	Anzeige von Informationen über Ihren Player.
Radioeinstellungen	Auswählen von Frequenz bzw. Region	Europa / USA / Asien	Auswählen von Reset zum Zurücksetzen des Zählwerks für die Playlist der am häufigsten gespielten „Lieblingssongs“ auf 0.
Werkseinstellungen	Zurücksetzen auf Werkseinstellungen	Zurücksetzen / Abbrechen	Auswählen von Zurücksetzen, um die aktuellen Einstellungen auf Ihrem Player auf die standardmäßigen Werkseinstellungen zurückzusetzen.

5.11 Verwenden Ihres Players zum Speichern und Übertragen von Daten

Sie können Ihren Player auch als Speichermedium für Ihre Datendateien verwenden. Kopieren Sie hierfür die jeweiligen Daten einfach über den **Windows Explorer** auf Ihren Player.



6 Updaten Ihres Players

Ihr Player wird durch ein internes Programm, der sog. „Firmware“, gesteuert. Gegebenenfalls sind schon neuere Versionen der Firmware verfügbar, seitdem Sie Ihren Player gekauft haben.

Die Anwendung **Philips Device Manager (Philips Geräte-Manager)** überwacht den Firmware-Status auf Ihrem Player und benachrichtigt Sie, sobald eine neue Firmware-Version für Ihr Gerät verfügbar ist. Dafür ist allerdings ein Internetanschluss erforderlich.

Installieren Sie den **Philips Device Manager (Philips Geräte-Manager)** entweder einfach von der im Lieferumfang enthaltenen CD-ROM oder laden Sie sich die jeweils neueste Version unter www.philips.com/support herunter.

Nach der Installation des **Philips Device Manager (Philips Geräte-Manager)** stellt der **Philips Device Manager (Philips Geräte-Manager)** jedes Mal, wenn Sie Ihren Player an Ihren Computer anschließen, automatisch eine Internetverbindung her und prüft, ob Updates verfügbar sind.

6.1 Manuelle Überprüfung der Firmware-Version

Vergewissern Sie sich zuerst, dass Ihr Player voll aufgeladen ist.

- 1 Schließen Sie Ihren Player an Ihren Computer an.
- 2 Starten Sie dann den **Philips Device Manager (Philips Geräte-Manager)** unter **Start > Programs (Alle Programme) > Philips Device Manager (Philips Geräte-Manager)**.
- 3 Wählen Sie nun Ihr Gerät aus.
- 4 Klicken Sie „Update“ an.
 - > Der **Philips Device Manager (Philips Geräte-Manager)** überprüft nun, ob für Ihr Gerät eine neue Firmware-Version im Internet verfügbar ist, und installiert diese dann auf Ihrem Player.
- 5 Wird Ihnen **Update abgeschlossen!** angezeigt, klicken Sie auf **OK** und trennen Sie Ihren Player sicher von Ihrem Computer.
 - > Daraufhin wird die Meldung **Firmwareupdate läuft!** angezeigt.
Wurde die Firmware erfolgreich aktualisiert, startet Ihr Player automatisch neu. Danach ist Ihr Player wieder betriebsbereit!

7 Häufig gestellte Fragen (FAQs)

Sollten Probleme bei der Benutzung Ihres Players auftreten, sehen Sie sich bitte zuerst die folgenden Punkte an. Weiteren Support finden Sie auch auf www.philips.com/support. Auch dort finden Sie häufig gestellte Fragen sowie weitere Tipps zur Fehlersuche und -beseitigung.

Wenden Sie sich bitte an Ihren Fachhändler bzw. an das jeweilige Service Center, wenn sich ein Fehler bzw. Problem dadurch immer noch nicht beheben lässt.

⚠ Achtung! Versuchen Sie niemals, das Gerät selbst zu reparieren! Dadurch erlischt auch der Garantieanspruch!

Mein Player überspringt Songs.

Der jeweils übersprungene Song könnte geschützt sein. Möglicherweise verfügen Sie also nicht über genügend Rechte, um den übersprungenen Song auf Ihrem Player abzuspielen. Überprüfen Sie gegebenenfalls die Musikrechte mit dem jeweiligen Songanbieter.

Mein Player wird von Windows nicht erkannt.

Stellen Sie sicher, dass **Windows XP** (SP 2 oder höher) als Betriebssystem auf Ihrem Computer installiert ist.

Mein Player lässt sich nicht einschalten.

Vielleicht haben Sie Ihren Player für eine längere Zeit nicht benutzt. Deswegen kann es sein, dass die Leistungsfähigkeit Ihres Geräteakkus gering ist. Bitte laden Sie Ihren Player auf.

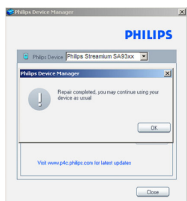
Im Falle eines Gerätefehlers schließen Sie Ihren Player an Ihren Computer an und verwenden Sie den **Philips Device Manager** (Philips Geräte-Manager), um eine Wiederherstellung Ihres Players durchzuführen.

⚠ Wichtig! Alle Inhalte, die zu diesem Zeitpunkt auf Ihrem Player gespeichert sind, sind nach dem Reparaturvorgang von Ihrem Gerät gelöscht! Nach der Reparatur können Sie aber einfach erneut eine Synchronisierung Ihres Players durchführen, um wieder Musikdateien auf Ihr Gerät zu übertragen.

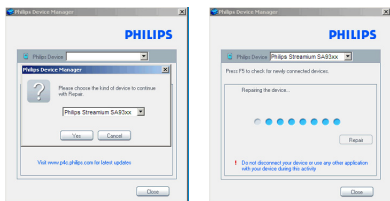
- 1 Setzen Sie zuerst Ihren Player zurück, indem Sie einen Stift oder einen spitzen bzw. spitz zulaufenden, vergleichbaren Gegenstand in die „Reset“-Öffnung einführen, die Sie auf der Rückseite Ihres Players finden.
- 2 Starten Sie dann den **Philips Device Manager** (Philips Geräte-Manager) unter **Start > Programs (Alle Programme) > Philips Device Manager** (Philips Geräte-Manager). Wählen Sie nun die Registerkarte **Repair** (Reparieren) aus.



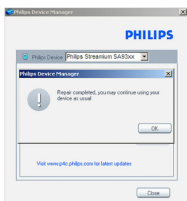
- 3 Halten Sie die Taste **Vol +** am Gerät gedrückt, während Sie Ihren Player an Ihren PC anschließen.
- 4 Bestätigen Sie den Vorgang im folgenden Fenster mit **Yes (Ja)**; Sie können dann auch die Taste **Vol +** wieder loslassen.



- 5 Wählen Sie nun den Namen Ihres Geräts (**SA60xx**) im angezeigten Fenster aus.



- 6 Wurde die Reparatur erfolgreich abgeschlossen, klicken Sie auf **OK**; Sie können Ihren Player dann wieder wie gewohnt verwenden!



Keine Musik auf meinem Player nach erfolgter Übertragung.

Können Sie die Songs, die Sie auf Ihrem Player übertragen haben, nicht finden, überprüfen Sie bitte Folgendes:

- Haben Sie die Songs über den **Windows Media Player** übertragen? Dateien, die Sie auf eine andere Weise auf Ihren Player übertragen, werden vom Gerät „nur“ als Datendateien erkannt. Diese Songs werden dann weder in der Musikbibliothek Ihres Players angezeigt noch können sie wiedergegeben werden.
- Liegen Ihre Songs im MP3- bzw. WMA-Format vor? Andere Dateiformate werden von Ihrem Player nämlich nicht unterstützt.

Mein Player hat sich „aufgehängt“.

- 1 Falls sich Ihr Player einmal „aufhängen“ sollte, gehen Sie einfach folgendermaßen vor: führen Sie einfach einen dünnen Stift oder einen vergleichbaren Gegenstand in die Reset-Öffnung ein, die Sie unten an Ihrem Player finden können. Halten Sie so lange gedrückt, bis sich der Player ausschaltet. Schalten Sie daraufhin Ihren Player wieder ein.

 **Hinweis** Die Inhalte, die Sie zu diesem Zeitpunkt auf Ihrem Player gespeichert haben, werden dabei nicht gelöscht!

- 2 Sollte das nicht helfen, laden Sie den Akku für mindestens 4 Stunden auf und versuchen Sie es dann erneut, Ihren Player einzuschalten bzw. neu zu starten. Wird das Problem dadurch auch nicht behoben, müssen Sie Ihren Player gegebenenfalls mit dem Philips Geräte-Manager (siehe dazu auch der Abschnitt „**Updaten Ihres Players**“ dieses Benutzerhandbuchs) reparieren.

Mein Player ist voll, doch habe ich weniger Songs auf meinem Player als erwartet.

Ihr Player verfügt über einen Festplattenspeicher zur Speicherung von Songs. Überprüfen Sie die Modellnummer Ihres Geräts für die genaue Angabe der Festplattegröße bzw. der Speicherkapazität. Sie können auch mehr Songs auf Ihrem Player speichern, wenn die Songs im WMA-Format (64 Kbit/s) mit variabler Bitrate+ vorliegen.

+Speicherkapazität basierend auf 4 Minuten pro Song und 64 Kbit/s WMA-Verschlüsselung.

8 Technische Daten

Stromversorgung

- Stromversorgung:
800mAh, Li-Ion interne wiederaufladbare Batterie*
- Ladezeit: 4 Stunden für volle

Abmessungen

93.5 x 53.2 x 12.5mm

Gewicht

75g

Bild / Display

- Weiße Hintergrundbeleuchtung, LCD 320 x 240 Pixel, 65K Farben

Sound

- Kanaltrennung
40dB
- Equalizer-Einstellungen
Rock, Funk, Jazz, Klassik, HipHop, Dance, Benutzerdefiniert
- Frequenzgang
60-18000Hz
- Signal-/Rauschverhältnis
> 85dB
- Ausgangsleistung (RMS)
2x3mW (16Ω) (EU-Länder)
2x12mW (16Ω) (Nicht-EU-Länder)

Audiowiedergabe

- Spielzeit:
15 Stunden*
- Kompressionsformat
MP3 (8-320kbps und VBR; Sampling-Rate: 8; 11,025; 16; 22,050; 24; 32; 44,1; 48 kHz)
WMA (32-192kbps; Sampling-Rate: 8; 11,025; 16; 22,050; 24; 32; 44,1; 48 kHz)
- ID3-Tagunterstützung:
Albumtitel und Interpret

Video-Wiedergabe

- Spielzeit:
4 Stunden*
- Kompressionsformat:
WMV (30fps, 512kbps; 320 x 240 Pixel)

Bilddateien

- Unterstütztes Format:
JPEG

Tuner / Empfang / Übertragung

- Tuner:
FM stereo

Speichermedium

- Speicherkapazität
SA601X 1GB NAND Flash+
SA602X 2GB NAND Flash+
SA604X 4GB NAND Flash+

Anschlüsse

- Kopfhörer 3,5mm, USB 2.0++

Datenübertragung

- Device manager
Zum Wiederherstellen und Updaten der Firmware
- MediaConverter for Philips
Zum Umwandeln und Übertragen der folgenden Formate auf Ihren Player: AVI (Microsoft Video I Format), MPEG-1, 2, 4, DVD (*.vob), MOV, WMV, RM etc. Quicktime (für ".MOV") und mindestens Windows Media Player 11 (für ".WMV") erforderlich.
- Windows Media Player 11

Systemvoraussetzungen

- Windows® XP (SP2 oder höher) oder Vista
- Mindestens Pentium III 800MHz-Prozessor
- 256MB RAM
- 200MB Festplattenspeicher
- Internetverbindung
- Microsoft Internet Explorer 6.0 oder höher
- CD-ROM-Laufwerk
- USB-Port

- * Wiederaufladbare Batterien verfügen über eine begrenzte Anzahl von Ladezyklen und müssen möglicherweise ersetzt werden. Die Batterielebensdauer und die Anzahl der Ladezyklen variieren je nach Verwendung und Einstellungen.*
- + 1 MB = 1 Million Byte; verfügbare Speicherkapazität ist geringer.
1 GB = 1 Milliarde Byte; verfügbare Speicherkapazität ist geringer.
Die volle Speicherkapazität ist nicht verfügbar, da Kapazität auch vom Player benötigt wird.
Speicherkapazität basierend auf 4 Minuten pro Titel und 64 Kbit/s WMA-Verschlüsselung.*
- ++ Die tatsächliche Übertragungsgeschwindigkeit kann je nach Betriebssystem und Softwarekonfiguration unterschiedlich sein.*

9 Glossar

A

Album

Eine Sammlung von Audio- oder auch Bilddateien.

D

Digital Rights Management (DRM) / Verwaltung digitaler Rechte

Eine Technologie, die digitale Inhalte mit einem Decodierungsschlüssel verschlüsselt und sie so beständig schützt. Autorisierte Empfänger (oder Endanwender und -benutzer) müssen erst eine Lizenz erwerben, um sich die so geschützten Inhalte anzeigen zu lassen bzw. um diese abspielen zu können.

G

Genres

Ein bestimmter Musikstil bzw. eine bestimmte Art oder Richtung von Musik.

M

MP3

Ein Audiokompressionsformat (MPEG-1 Audio Layer 3).

P

Photo

Bilder, Photos bzw. andere Bilddateien im JPEG-Format.

Playlist / Wiedergabeliste

Eine Liste digitaler Medieninhalte.

Playlist on the go

Eine Wiedergabeliste, die Sie unterwegs auf Ihrem Player erstellen können, indem Sie Ihre Lieblingssongs, -alben, -interpreten und -genres bei laufender Wiedergabe zu dieser „Playlist on the go“ hinzufügen.

R

Rip / Rippen

Kopieren von digitalen Medieninhalten von einer Audio-CD. Die jeweiligen Inhalte werden möglicherweise während des Kopiervorgangs in ein anderes Dateiformat konvertiert.

Root menu / Stammmenü

Das Hauptmenü über der Baumstruktur der Benutzeroberfläche.

S

Songs

Ein einzelner Audiotrack oder digitaler Audioinhalt.

Superscroll™

Ein eingetragenes Warenzeichen von Philips. Ein Feature der Benutzeroberfläche für eine schnellere Navigation und zum schnelleren Durchblättern von langen Inhaltslisten.

Synchronization / Synchronisieren

Der Vorgang des synchronisierten und vom jeweiligen Benutzer einstellbaren Speicherns digitaler Mediendateien auf einem tragbaren Gerät. Dafür kann es gegebenenfalls erforderlich sein, die digitalen Mediendateien von einem Computer auf das jeweilige Gerät zu kopieren und die auf dem Gerät vorhandenen Informationen zu aktualisieren bzw. auch Dateien vom Gerät zu löschen.

T

Thumbnail / Miniaturansicht, Vorschau

Eine kleine Version eines Bildes, die dem Indexieren und schnelleren Durchblättern dient.

Title / Titel

Haupteinheit von digitalen Medieninhalten. Bei einer CD kann der Begriff z. B. den Namen der jeweiligen CD bezeichnen.

W

WAV

Ein digitales Mediendateiformat zur Audiospeicherung.

Windows Media Audio (WMA)

Eine Audiodatei im Windows Media-Format. Der Audioinhalt dieser Datei ist mit einem der Windows Media Audio-Codecs codiert.

PHILIPS behält sich das Recht vor, Design und technische Daten zum Zweck der Produktverbesserung ohne vorausgehende Ankündigung zu verändern.



Be responsible
Respect copyrights

Specifications are subject to change without notice.
Trademarks are the property of Koninklijke Philips
Electronics N.V. or their respective owners
© 2007 Koninklijke Philips Electronics N.V.
All rights reserved.
www.philips.com



Printed in China
wk7421