

SAMSUNG



YP-K3J

Sicherheitshinweise

Lesen Sie dieses Handbuch sorgfältig, damit Sie das Gerät richtig bedienen und umfassend nutzen können und um Verletzungen oder andere Gefahren zu vermeiden.



WARNUNG

Die Nichtbeachtung dieser Anweisungen kann zu ernsthaften Verletzungen führen.

Verwendung des Geräts

Unsachgemäße Verwendung kann zu Explosionen, Bränden oder elektrischen Schlägen führen.



Versuchen Sie nicht, das Gerät selbstständig zu zerlegen, zu reparieren oder zu modifizieren.



Achten Sie darauf, dass das Gerät nicht mit Wasser in Berührung kommt.

Sollte das Gerät mit Wasser in Berührung kommen, schalten Sie es nicht ein. Wenden Sie sich in diesem Fall an den Kundendienst von Samsung.



Bewahren Sie das Gerät nicht in feuchter, staubiger oder rußiger Umgebung auf. Dies kann zu Bränden oder elektrischen Schlägen führen.



Setzen Sie das Gerät keinesfalls Temperaturen über 35 °C aus (wie z. B. in einer Sauna oder im Innenraum eines geparkten Fahrzeugs).

Im Sommer können die Temperaturen in einem Fahrzeug auf bis zu 80 °C ansteigen.

Vermeiden von Hörschäden

Die Verwendung von Ohr- oder Kopfhörern über einen längeren Zeitraum kann zu erstzunehmenden Hörschäden führen.

Wenn Sie über einen längeren Zeitraum einem Geräuschpegel über 85 dB ausgesetzt sind, kann Ihr Hörvermögen negativ beeinträchtigt werden.

Je lauter der Geräuschpegel, desto schwerwiegender ist der Hörschaden (eine normale Unterhaltung hat einen Geräuschpegel von 50 bis 60 dB, Straßenlärm erreicht etwa 80 dB).

Wir raten ausdrücklich, den Lautstärkeregler auf die mittlere Stufe zu stellen (die mittlere Lautstärke beträgt üblicherweise weniger als 2/3 des Maximums).

Wenn Sie ein Klingeln im Ohr wahrnehmen, sollten Sie die Lautstärke senken oder vorübergehend auf die Verwendung von Ohr- oder Kopfhörern verzichten.

Vermeiden von Verkehrsunfällen

Während des Auto-, Motorrad- oder Fahrradfahrens niemals Ohr- oder Kopfhörer verwenden.

Dies kann zu schweren Unfällen führen und ist darüber hinaus in manchen Ländern gesetzlich verboten.

Die Verwendung von Ohr- oder Kopfhörern unterwegs, speziell beim Überqueren der Fahrbahn, kann ebenfalls zu schweren Unfällen führen.

Achten Sie in Ihrem eigenen Interesse darauf, dass sich das Ohr- bzw. Kopfhörerkabel weder beim Sporttraining noch beim Laufen an Ihrem Arm oder an umstehenden Objekten verfängt.



ACHTUNG

Die Nichtbeachtung dieser Anweisungen kann zu Verletzungen oder zu Beschädigungen des Geräts führen.

Verwendung des Geräts

Sicherung wichtiger Daten



Fertigen Sie immer Sicherheitskopien wichtiger Daten an.

Beachten Sie bitte, dass Samsung keine Verantwortung für Datenverluste übernimmt, die auf Schäden bzw. Reparaturen am Gerät oder auf andere Ursachen zurückzuführen sind.

Vermeiden von Fehlfunktionen



Vermeiden Sie übermäßige Kräfteinwirkungen auf das Gerät. Lassen Sie es nicht fallen. Stellen Sie keine schweren Objekte auf das Gerät.



Stellen Sie sicher, dass weder Staub noch Fremdkörper in das Gerät eindringen können.

Vermeiden von Fehlfunktionen



Verwenden Sie nur von Samsung hergestelltes oder zugelassenes Zubehör.



Sprühen Sie kein Wasser auf das Gerät. Reinigen Sie das Gerät keinesfalls mit Chemikalien wie Benzol oder mit Lösungsmitteln, da dies zu Bränden, elektrischen Schlägen oder zu einer Beschädigung der Oberfläche führen kann.



Stellen Sie das Gerät nicht in der Nähe magnetischer Objekte ab, da dies zu Fehlfunktionen führen kann.

Inhalt

Sicherheitshinweise	2
Inhalt	4

Kapitel 1. | Vorbereitung

Allgemeine Informationen	6
Komponenten.....	6
Displayanzeigen.....	9
Tastenfunktionen.....	10
Akku aufladen.....	12
Grundfunktionen.....	13

Kapitel 2. | Dateien übertragen

Dateien übertragen	16
Samsung Media Studio installieren	16
An den PC anschließen	17
Dateien/Ordner zu Samsung Media Studio hinzufügen	18
Dateien mit Samsung Media Studio auf den Player übertragen.....	20

Kapitel 3. | Multimedia-Funktionen nutzen

Musik wiedergeben	22
Musik wiedergeben	22
Wiedergabeliste mit Samsung Media Studio erstellen	26
Wiedergabeliste abspielen.....	28
Musikoptionen einstellen.....	29
Bilder anzeigen	31
Bilder anzeigen	31
Bildoptionen einstellen	32
UKW-Radio verwenden	33
UKW-Radio verwenden.....	33
Sender einstellen	36
Gespeicherte Sender löschen.....	38
UKW-Radio einstellen.....	39

Kapitel 4. | Einstellungen

Einstellungen	40
Displayeinstellungen	40
Zeiteinstellungen	42
Sprache einstellen	44
Systemeinstellungen	45

Kapitel 5. | Fehlersuche

Fehlersuche	47
--------------------------	----

Kapitel 6. | Anhang

Menü-Übersicht	49
Technische Daten	50

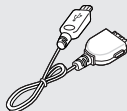
Zubehör überprüfen



Player



Ohrhörer



USB-Kabel

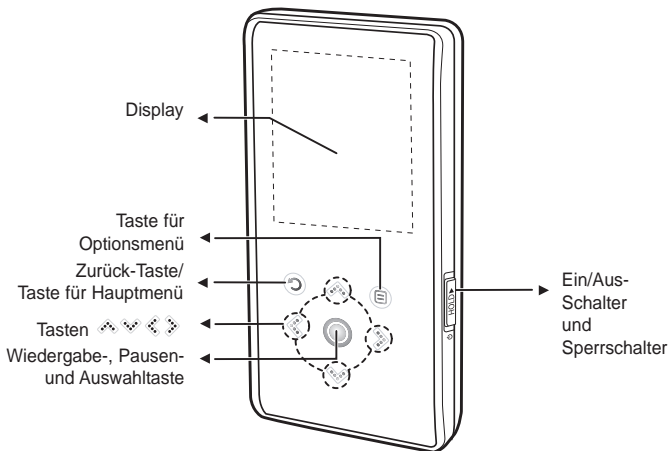


Installations-CD

- Das Design des Zubehörs kann aufgrund von Weiterentwicklungen ohne vorherige Ankündigung geändert werden.

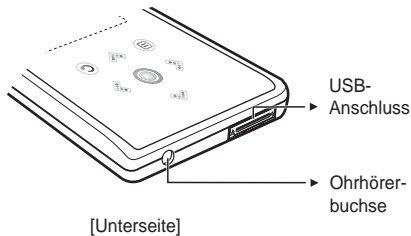
Vorderseite/rechte Seite

Alle Tasten sind als berührungssensitive Sensortasten ausgeführt, die durch leichtes Antippen bedient werden.

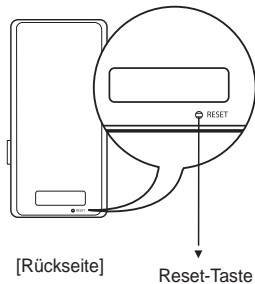


Komponenten (Fortsetzung)

Unterseite/Rückseite



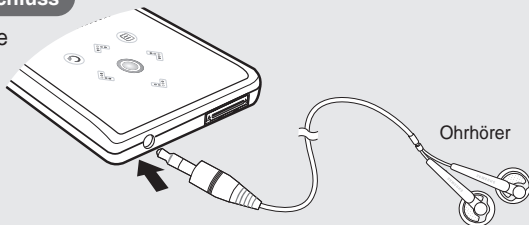
[Unterseite]



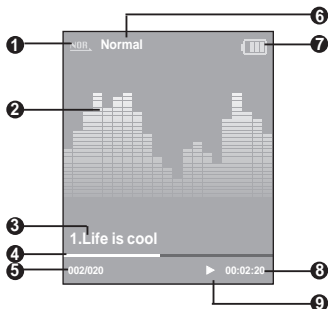
[Rückseite]

Ohrhöreranschluss

► Unterseite



Music (Musik)





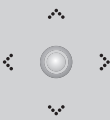

- | | |
|---|--------------------|
| 1 Wiedergabemodus | 6 Toneffekt |
| 2 Grafischer Equalizer | 7 Akkustatus |
| 3 Musiktitel | 8 Wiedergabezeit |
| 4 Wiedergabestatus | 9 Wiedergabe/Pause |
| 5 Anzeige für aktuelle
Titelnummer/Gesamttitelanzahl | |



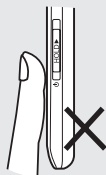
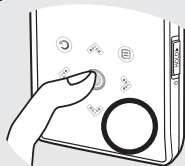
HINWEIS

- Die Bildschirmfotos dienen nur zur Veranschaulichung. Die tatsächliche Bildschirmanzeige kann von dieser Abbildung abweichen.

Tastenfunktionen

Tasten	Funktionen
	<ul style="list-style-type: none"> ■ Schalter entgegen der Pfeilrichtung schieben und halten: Gerät ein- oder ausschalten. ■ Schalter in Pfeilrichtung schieben: Tastensperre einschalten.
	<ul style="list-style-type: none"> ■ Berühren und halten: Hauptmenü öffnen ■ Kurz berühren: Zum vorangegangenen Bildschirm gehen.
	<ul style="list-style-type: none"> ■ Nach oben, unten, links und rechts gehen; eine Funktion auswählen. <ul style="list-style-type: none"> ⤴ ⤵ Berühren: Schritt für Schritt nach oben oder unten gehen. ⤴ ⤵ Berühren: Schritt für Schritt nach links oder rechts gehen. ⤴ ⤵ Berühren und halten: Schnell nach oben oder unten gehen. ⦿ Berühren: Wiedergabe starten oder Pausenmodus aufrufen; zum nächsten Bildschirm gehen. ■ Einen Titel suchen und die Lautstärke regeln, während ein Titel abgespielt wird. <ul style="list-style-type: none"> ⏪ Berühren und halten: Eine bestimmte Stelle im aktuellen Titel suchen. Berühren: Zum vorherigen Titel gehen oder den aktuellen Titel von Anfang an abspielen. ⏩ Berühren und halten: Eine bestimmte Stelle im aktuellen Titel suchen. Berühren: Zum nächsten Titel gehen. ⤴ ⤵ Berühren: Lautstärke verringern/erhöhen.
	<ul style="list-style-type: none"> ■ Berühren: Optionsmenü öffnen.

* **Mit der Fingerspitze berühren.**

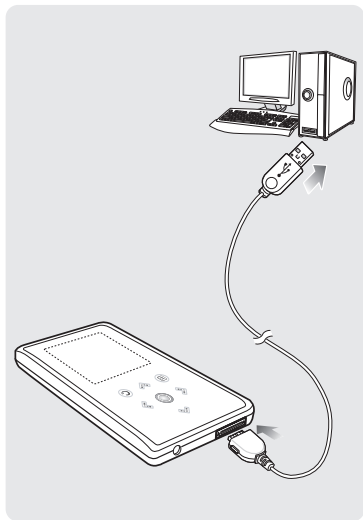



ACHTUNG

- Berühren Sie die Sensortasten nur mit den Fingerspitzen. Verwenden Sie keine scharfen Gegenstände, um die Tasten zu bedienen. Sie können sonst beschädigt werden.
- Bedienen Sie die Sensortasten nur mit sauberen Fingern.
- Bedienen Sie den Touchscreen nicht mit Handschuhen, da die Tasten dann nicht reagieren.

Akku aufladen

Laden Sie den Akku vollständig auf, bevor Sie den Player zum ersten Mal verwenden bzw. wenn Sie ihn längere Zeit nicht verwendet haben.



1 Verbinden Sie das USB-Kabel mit dem USB-Anschluss () Ihres PCs.

2 Verbinden Sie das andere Ende des USB-Kabels mit dem USB-Anschluss auf der Unterseite des Players.

- Der vollständige Ladevorgang dauert in der Regel ca. 4 Stunden, kann jedoch je nach PC-Umgebung variieren.

Akku verwenden

- Die Umgebungstemperatur beim Aufladen und Aufbewahren des Akkus sollte zwischen 5°C und 35°C betragen.
- Den Akku nicht überladen (höchstens 12 Stunden aufladen). Übermäßiges Laden oder Entladen kann zu einer Verkürzung der Lebensdauer des Akkus führen.
- Die Lebensdauer des Akkus verkürzt sich allmählich mit dem Gebrauch.



HINWEIS

- Wenn Sie den Player zum Aufladen an ein Notebook angeschlossen haben, überprüfen Sie, ob der Akku im Notebook vollständig oder zumindest ausreichend geladen ist.

Gerät ein- und ausschalten



Gerät einschalten

Drücken und halten Sie den Schalter [HOLD ►] entgegen der Pfeilrichtung.

- Das Gerät wird eingeschaltet.

Gerät ausschalten

Drücken und halten Sie den Schalter [HOLD ►] erneut entgegen der Pfeilrichtung.

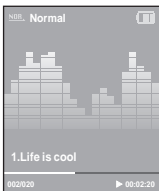
- Das Gerät wird ausgeschaltet.



- Das Gerät schaltet sich automatisch ab, wenn im Pausenmodus über einen voreingestellten Zeitraum keine Tasten betätigt werden (Standardeinstellung: 1 Minute). ► Seite 42

HINWEIS

Musik wiedergeben



1 Berühren und halten Sie die Taste [⊙], um das Hauptmenü aufzurufen.

2 Wählen Sie mit [◀ ▶] die Option <Music> (Musik) aus, und berühren Sie dann [⊙].

- Das Musikmenü wird geöffnet.

3 Wählen Sie mit [▲ ▼] und [⊙] die gewünschte Musikdatei aus.

4 Berühren Sie die Taste [⊙].

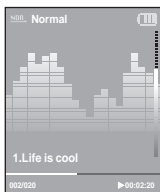
- Die Musikdatei wird abgespielt



- Mit der Taste [⊙] gelangen Sie zum vorangegangenen Bildschirm.
- Berühren und halten Sie die Taste [⊙], um zum Hauptmenü zu gelangen.

HINWEIS

Lautstärke einstellen



Berühren Sie die Taste [🔊 🔊].

- Ein Symbol für die Lautstärkeregelung wird eingeblendet.
- Berühren Sie die Taste [🔊], um die Lautstärke zu erhöhen, oder die Taste [🔊], um sie zu senken.

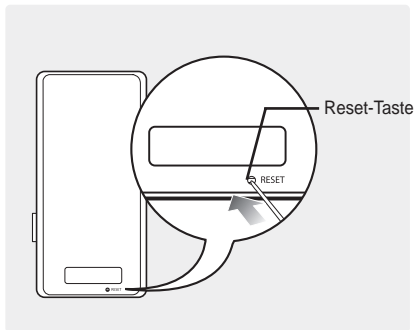
Gerätefunktionen sperren



Mit der Sperrfunktion werden alle Tasten gesperrt. Dies ist besonders sinnvoll beim Laufen oder Joggen, um ein versehentliches Betätigen von Tasten zu verhindern.

- 1** Schieben Sie den Schalter [HOLD ►] in Pfeilrichtung.
- 2** Um die Sperrfunktion wieder aufzuheben, schieben Sie den Schalter [HOLD ►] entgegen der Pfeilrichtung.

Reset-Taste



Falls Fehlfunktionen auftreten, können Sie das System zurücksetzen, indem Sie die Reset-Taste drücken.

Drücken Sie die Reset-Taste auf der Rückseite des Players mit einem spitzen Gegenstand, z. B. mit einer Sicherheitsnadel.

- Das System wird neu initialisiert.
- Einstellungen und Dateien im Player werden durch das Zurücksetzen nicht beeinträchtigt.

Samsung Media Studio installieren

Verwenden Sie Media Studio, um Musikdateien von Ihrem PC auf den Player zu übertragen.



Falls Media Studio nicht automatisch installiert wird

ACHTUNG

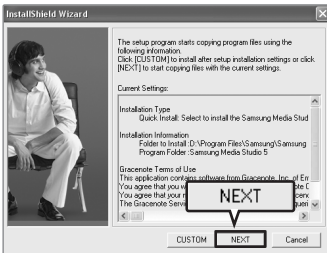
- Wenn Sie das Programm auf einem PC unter Windows XP installieren möchten, melden Sie sich zuvor als Administrator an. Weitere Informationen dazu, wie Sie sich als Administrator anmelden, finden Sie im Benutzerhandbuch Ihres PCs.

Bevor Sie beginnen

Legen Sie die mit dem Player mitgelieferte Installations-CD in das CD-ROM-Laufwerk Ihres PCs ein.



1 Klicken Sie auf <Install now> (Jetzt installieren).



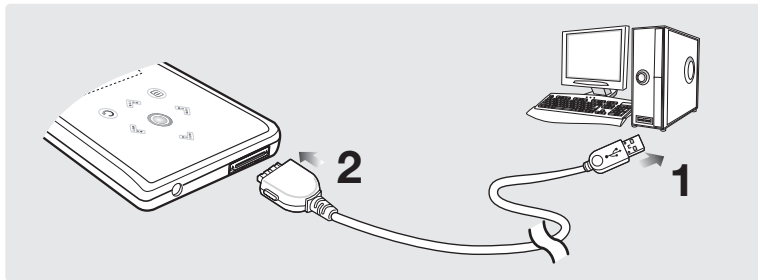
2 Klicken Sie auf <NEXT> (Weiter).


- Die Installation von Media Studio beginnt.
- Nach Abschluss der Installation wird ein  Symbol auf dem Desktop erstellt, und Media Studio wird gestartet.

An den PC anschließen

Bevor Sie beginnen

Verwenden Sie zum Anschließen des Players an den PC das beiliegende USB-Kabel.



- 1** Verbinden Sie das USB-Kabel mit dem USB-Anschluss () Ihres PCs.
- 2** Verbinden Sie das andere Ende des USB-Kabels mit dem USB-Anschluss des Players.

Systemvoraussetzungen

Ihr PC muss folgende Systemanforderungen erfüllen:

- Pentium 300 MHz oder höher
- DirectX 9.0 oder höher
- 100 MB freier Festplattenspeicher
- Windows Media Player 10.0 oder höher
- Windows XP Service Pack 2 oder höher
- USB 2.0
- CD-Rom-Laufwerk (2-fach oder höher)
- Auflösung 1024 X 768 oder höher

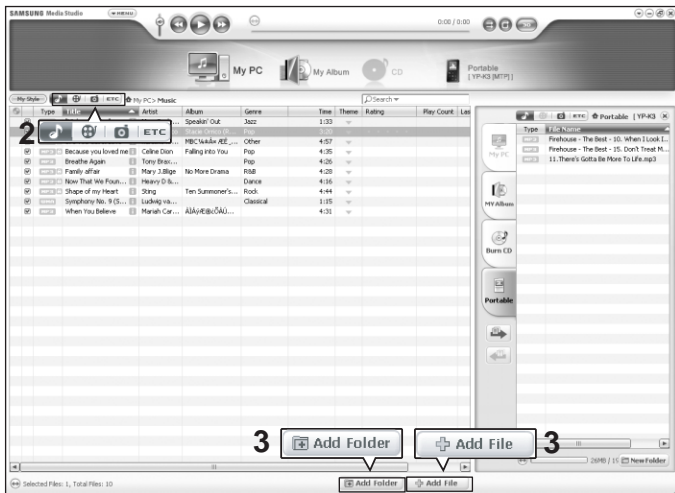


ACHTUNG

- Wenn Sie den Player über einen USB-Hub anschließen, kann die Verbindung instabil sein. Schließen Sie den Player stets direkt an den PC an.
- Wenn Sie den Player an einen PC anschließen, wird automatisch der Ladestatus des Akkus überprüft. Bei niedrigem Akkuladestand führt der Player automatisch einen mehrere Minuten dauernden Ladevorgang durch, bevor die Verbindung zum PC hergestellt wird.

Dateien/Ordner zu Samsung Media Studio hinzufügen

Mit Media Studio können Sie Dateien und Ordner auswählen und verwalten und diese auf den Player übertragen.




Unter Hilfe finden Sie weitere Informationen zur Verwendung von Media Studio.

- Klicken Sie im oberen Bereich von Media Studio auf <MENU> (Menü) → <Help> (Hilfe) → <Help> (Hilfe).




Bevor Sie beginnen

- Schließen Sie den Player an Ihren PC an.
- Stellen Sie sicher, dass Media Studio auf Ihrem PC installiert ist.

1 Media Studio startet automatisch, sobald Sie den Player an den PC anschließen.

- Fall das Programm nicht automatisch startet, doppelklicken Sie auf das Media Studio-Symbol  auf dem Desktop.

2 Klicken Sie auf der linken Seite auf das Symbol der gewünschten Datei.

- Klicken Sie auf eines dieser Symbole, um den Dateityp der zu übertragenden Datei zu wählen.  steht für eine Musikdatei und  für eine Bilddatei.
- Klicken Sie auf das Symbol , um die ETC-Liste anzuzeigen. Die ETC-Liste enthält andere Dateitypen (z. B. TXT, XOV, usw.), und keine Musik-, Bild- oder Videodateien.

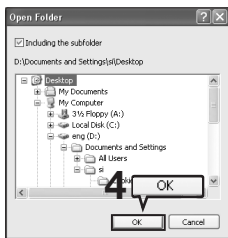
Ordner hinzufügen

3 Klicken Sie unten in Media Studio auf <Add Folder> (Ordner hinzufügen).

- Das Fenster „Open Folder“ (Ordner öffnen) wird eingeblendet.

4 Wählen Sie den hinzuzufügenden Ordner aus, und klicken Sie auf <OK>.

- Die Dateien des ausgewählten Ordners werden zu der Liste hinzugefügt, die unter Media Studio auf der linken Seite angezeigt wird.



Dateien hinzufügen

3 Klicken Sie unten in Media Studio auf <Add File> (Datei hinzufügen).

- Das Fenster „Open“ (Öffnen) wird eingeblendet.

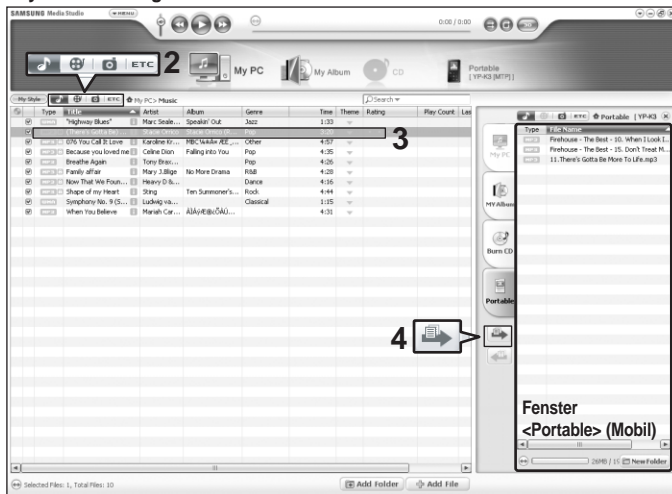
4 Wählen Sie die hinzuzufügenden Dateien aus, und klicken Sie auf <Open> (Öffnen).

- Die ausgewählten Dateien werden zu der Liste hinzugefügt, die unter Media Studio auf der linken Seite angezeigt wird.



Dateien mit Samsung Media Studio auf den Player übertragen

Folgen Sie den unten stehenden Anweisungen, um Dateien vom Computer auf den Player zu übertragen.




HINWEISE

- Das Verfahren zur Musikerkennung und damit verbundene Daten werden von Gracenote und dem Gracenote CDDB® Music Recognition ServiceSM zur Verfügung gestellt.
- CDDB ist ein eingetragenes Warenzeichen von Gracenote. Das Gracenote-Logo und der Logotyp, das Gracenote-CDDB-Logo und der Logotyp sowie das Logo "Powered by Gracenote CDDB" sind eingetragene Warenzeichen von Gracenote. Music Recognition Service und MRS sind Service-Warenzeichen von Gracenote.




Bevor Sie beginnen

- Schließen Sie den Player an Ihren PC an.
- Stellen Sie sicher, dass Media Studio auf Ihrem PC installiert ist.

1 Media Studio startet automatisch, sobald Sie den Player an den PC anschließen.

- Fall das Programm nicht automatisch startet, doppelklicken Sie auf das Media Studio-Symbol  auf dem Desktop.

2 Klicken Sie auf der linken Seite auf das Symbol der gewünschten Datei.

- Klicken Sie auf eines dieser Symbole, um den Dateityp der zu übertragenden Datei zu wählen.  steht für eine Musikdatei und  für eine Bilddatei.
- Klicken Sie auf das Symbol , um die ETC-Liste anzuzeigen. Die ETC-Liste enthält andere Dateitypen (z. B. TXT, XOV, usw.), und keine Musik-, Bild- oder Videodateien.

3 Wählen Sie die zu übertragende Datei in der linken Dateiliste aus.

4 Klicken Sie auf das Symbol .

- Die ausgewählten Dateien werden auf den Player übertragen.

**ACHTUNG**

- Trennen Sie die USB-Verbindung nicht während der Übertragung. Dies kann zu Schäden am Player und am PC führen.

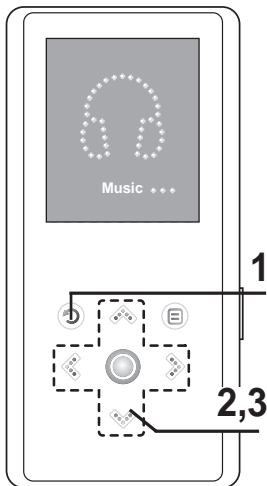
**HINWEISE**

- Bilddateien werden vor der Übertragung auf den Player mit <Media Studio> automatisch in das JPG-Format konvertiert. Auch die Größe der Dateien wird automatisch angepasst.
- Bilddateien, die nicht mit <Media Studio> auf den Player übertragen werden, werden auf dem Bildschirm des Players möglicherweise anders angezeigt als im Original.




Musik wiedergeben

Bevor Sie beginnen

Schließen Sie den Ohrhörer an, schalten Sie den Player ein, und überprüfen Sie den Akku.



Beispiel: Wiedergabe nach Interpret

- 1** Berühren und halten Sie die Taste [], um das Hauptmenü aufzurufen.
- 2** Wählen Sie mit [] die Option <Music> (Musik) aus, und berühren Sie dann [].

- Das Musikmenü wird geöffnet.

Musikmenü

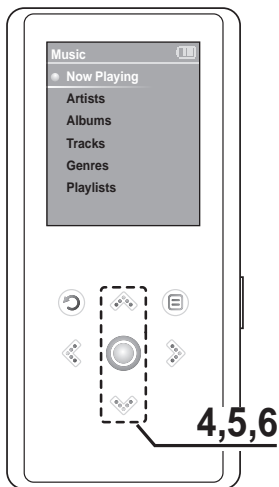
- <Now Playing> (Aktuelle Wiedergabe): Der aktuell wiedergegebene Titel wird angezeigt.
- <Artists> (Interpret): Wiedergabe nach Interpret
- <Albums> (Album): Wiedergabe nach Album
- <Tracks> (Track): Wiedergabe der Titel in numerischer bzw. alphabetischer Reihenfolge
- <Genres> (Genre): Wiedergabe nach Musikgenre
- <Playlists> (WG-Liste): Wiedergabe der Wiedergabeliste

- 3** Wählen Sie mit [] die Option <Artists> (Interpret) aus, und berühren Sie dann [].



HINWEISE

- Der Player kann Musikdateien des Formats MP3 und WMA wiedergeben.
- MP1- und MP2-Dateien, deren Dateierweiterung in MP3 geändert wurde, können nicht auf dem Player abgespielt werden.
- Eine Datei ohne ID3-Marke (Titelinformationen) wird als <Unknown> (Unbekannt) angezeigt.
- Dateien mit ID3-Marke werden im Player automatisch nach Interpret, Album usw. geordnet. Eine ID3-Marke ist ein Bestandteil von Musikdateien und liefert Zusatzinformationen zum Titel.



4 Wählen Sie mit [] einen Interpreten aus, und berühren Sie dann [].

- Es werden alle Alben des Interpreten angezeigt.

5 Wählen Sie mit [] ein Album aus, und berühren Sie dann [].

- Es werden alle Musikdateien des gewählten Albums angezeigt.

6 Wählen Sie mit [] eine Musikdatei für die Wiedergabe aus, und berühren Sie dann [].

- Die Musikdatei wird abgespielt.

Musik wiedergeben (Fortsetzung)

Musikwiedergabe anhalten (Pausenmodus aktivieren)

1 Berühren Sie während der Musikwiedergabe die Taste [⏸].

- Die Musikwiedergabe wird angehalten.

2 Berühren Sie die Taste [⏸] erneut.

- Die Musikwiedergabe wird an der Stelle fortgesetzt, an der sie angehalten wurde.



HINWEIS

- Wenn im Pausenmodus über einen voreingestellten Zeitraum (Standardeinstellung: 1 Minute) keine Tasten betätigt werden, wird der Player automatisch ausgeschaltet. ► Siehe Seite 42
-

Titel durchsuchen

1 Berühren und halten Sie während der Wiedergabe des ausgewählten Titels eine der Tasten [◀ ▶].

- So können Sie den Titel in beide Richtungen durchsuchen.

2 Geben Sie die Taste an der Stelle frei, an der die Wiedergabe beginnen soll.

- Die Wiedergabe beginnt an der Stelle, an der Sie die Taste freigeben.

Aktuellen Titel von Anfang an abspielen

Berühren Sie die Taste [⏮], nachdem der Titel 3 Sekunden lang abgespielt wurde.

- Der aktuelle Titel wird von Anfang an abgespielt.

Vorigen/nächsten Titel abspielen

Berühren Sie die Taste [⏪] innerhalb der ersten 3 Sekunden der Titelwiedergabe.

- Der vorherige Titel wird abgespielt.

Berühren Sie die Taste [⏩].

- Der nächste Titel wird abgespielt.

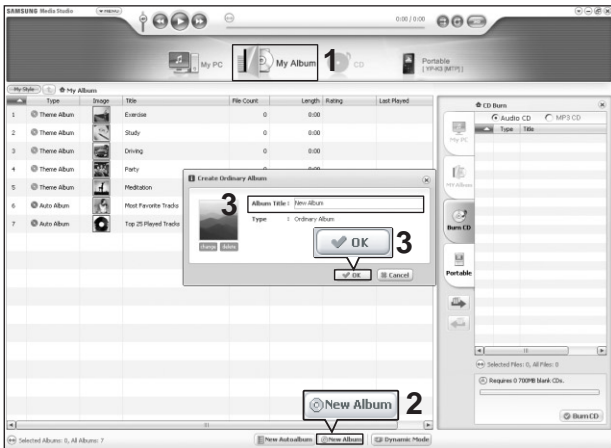


ACHTUNG

- Wenn Sie VBR-Dateien (Dateien mit variabler Bitrate) abspielen, wird unter Umständen nicht der vorherige Titel wiedergegeben, auch wenn Sie die Taste [⏮] vor Ablauf der ersten 3 Sekunden des Titels berühren.

Wiedergabeliste mit Samsung Media Studio erstellen

Eine Wiedergabeliste ist eine Liste mit von Ihnen ausgewählten Titeln.



1 Klicken Sie oben in Media Studio auf <My Album> (Eigenes Album).

- Das Fenster <My Album> (Eigenes Album) wird geöffnet.

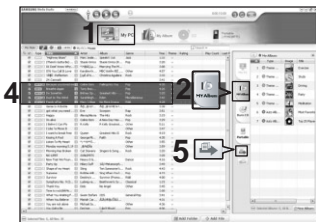
2 Klicken Sie unten auf <New Album> (Neues Album).

- Das Fenster <Creation> (Erstellen) wird geöffnet.

3 Geben Sie den Titel für das Album ein, und klicken Sie auf <OK>.

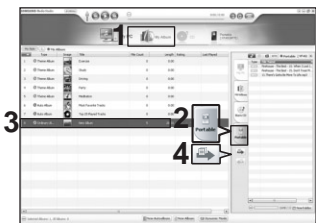
- Es wird ein neues Album (eine neue Wiedergabeliste) erstellt und im Bereich <My Album> (Eigenes Album) abgespeichert.

Musikdateien in eine Wiedergabeliste aufnehmen



- 1** Klicken Sie oben in Media Studio auf <My PC> (Eigener Computer).
 - Das Fenster <My PC> (Eigener Computer) wird geöffnet.
- 2** Klicken Sie rechts im Fenster auf <My Album> (Eigenes Album).
 - Das Fenster <My Album> wird geöffnet.
- 3** Doppelklicken Sie auf das gewünschte Album im rechten Fenster.
- 4** Wählen Sie im Fenster <My PC> (Eigener Computer) die gewünschten Dateien aus.
- 5** Klicken Sie auf das Symbol .
 - Die ausgewählten Dateien werden zum Album (zur Wiedergabeliste) hinzugefügt.

Wiedergabeliste mit Media Studio auf den Player übertragen

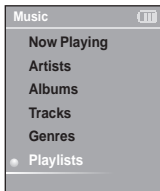





















- 1** Klicken Sie oben in Media Studio auf <My Album> (Eigenes Album).
 - Das Fenster <My Album> (Eigenes Album) wird geöffnet.
- 2** Klicken Sie rechts im Fenster auf <Portable> (Mobil).
 - Das Fenster <Portable> (Mobil) wird geöffnet.
- 3** Wählen Sie das gewünschte Album in der Liste <My Album> (Eigenes Album) aus.
- 4** Klicken Sie auf das Symbol .
 - Das ausgewählte Album (die Wiedergabeliste) wird auf den Player übertragen und unter <Music> → <Playlists> (Musik → WG-Liste) gespeichert.

Wiedergabeliste abspielen

Bevor Sie beginnen

Weitere Informationen zur Erstellung von Wiedergabelisten sowie zu deren Übertragung auf den Player finden Sie auf den Seiten 26-27.

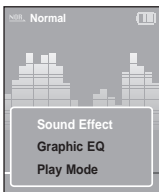







- 1 Berühren und halten Sie die Taste [], um das Hauptmenü aufzurufen.**
- 2 Wählen Sie mit [ ] die Option <Music> (Musik) aus, und berühren Sie dann [].**
 - Das Musikmenü wird geöffnet.
- 3 Wählen Sie mit [   ] die Option <Playlists> (WG-Liste) aus, und berühren Sie dann [].**
 - Die Wiedergabeliste(n) wird/werden angezeigt.
 - Falls keine Wiedergabeliste vorhanden ist, wird die Meldung <No File> (Keine Datei) im Bildschirm angezeigt.
- 4 Wählen Sie mit [   ] die gewünschte Wiedergabeliste aus, und berühren Sie dann [].**
 - Es werden alle in der gewählten Wiedergabeliste gespeicherten Musikdateien angezeigt.
- 5 Wählen Sie mit [   ] eine Musikdatei für die Wiedergabe aus, und berühren Sie dann [].**
 - Die Musikdatei wird abgespielt.

Musikoptionen einstellen

Toneffekt auswählen






Für die Musikwiedergabe können Sie zwischen verschiedenen Toneffekten wählen.



- 1** Berühren Sie die Taste [], während die Musik läuft.
 - Das Musikoptionen-Menü wird geöffnet.
- 2** Wählen Sie mit [] die Option <Sound Effect> (Toneffekt) aus, und berühren Sie dann [].
 - Das Toneffekt-Menü wird geöffnet.
- 3** Wählen Sie mit [] den gewünschten Toneffekt aus, und berühren Sie dann [].
 - Wählen Sie zwischen <Normal>, <Vocal> (Vokal), <Bass Boost> (Tiefen-Verstärk.), <3D Sound> (3D-Sound) und <Concert Hall> (Konzertsaal).

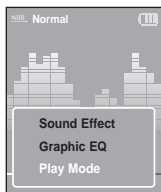
Grafik-Equalizer ein-/ausschalten










- 1** Berühren Sie die Taste [], während die Musik läuft.
 - Das Musikoptionen-Menü wird geöffnet.
- 2** Wählen Sie mit [] die Option <Graphic EQ> (Grafik-EQ) aus, und berühren Sie dann [].
 - Das Menü für den Grafik-Equalizer wird geöffnet.
- 3** Wählen Sie mit [] die Einstellung <On> (Ein) oder <Off> (Aus), und berühren Sie dann [].
 - <On> (Ein): Der Grafik-Equalizer wird im Bildschirm angezeigt.
 - <Off> (Aus): Der Grafik-Equalizer wird nicht im Bildschirm angezeigt.

Musikoptionen einstellen (Fortsetzung)

Wiedergabemodus auswählen

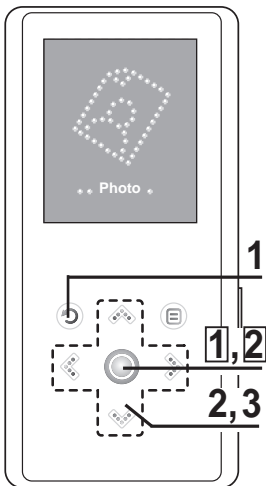



- 1 Berühren Sie die Taste [], während die Musik läuft.**
 - Das Musikoptionen-Menü wird geöffnet.
- 2 Wählen Sie mit [ ] die Option <Play Mode> (WG-Modus) aus, und berühren Sie dann [].**
 - Das Wiedergabemodus-Menü wird geöffnet.
- 3 Wählen Sie mit [ ] den gewünschten Modus aus, und berühren Sie dann [].**
 - Wählen Sie zwischen <Normal>, <Repeat One> (WH: 1 Titel), <Repeat> (Wiederholen) und <Shuffle> (Zufall).
 - <Normal> (Normal): Einmaliges Abspielen aller Titel in der Reihenfolge.
 - <Repeat One> (WH: 1 Titel): Einen Titel wiederholen.
 - <Repeat> (Wiederholen): Alle Titel wiederholen.
 - <Shuffle> (Zufall): Zufallswiedergabe.


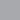





Bilder anzeigen

Bevor Sie beginnen

Infos zur Übertragung von Bilddateien auf den Player siehe Seite 20-21.




HINWEIS

- Die Miniaturansicht für eine Datei wird angezeigt, sofern diese Datei über eine solche Ansicht verfügt. Ansonsten wird  angezeigt.

- 1** Berühren und halten Sie die Taste [], um das Hauptmenü aufzurufen.
- 2** Wählen Sie mit [] die Option <Photo> (Foto) aus, und berühren Sie dann [].
 - Die Bilderliste wird geöffnet.
- 3** Wählen Sie mit [  ] das gewünschte Bild aus, und berühren Sie dann [].
 - Die gewünschte Datei wird angezeigt.
 - Große Bilder benötigen eine längere Ladezeit.

Diashow anzeigen

Sie können die Bilder in der Liste nacheinander als Diashow anzeigen lassen.

- 1** Berühren Sie die Taste [] im Bildanzeigemodus.
 - Die Diashow wird gestartet
- 2** Berühren Sie die Taste [], um die Diashow abzubrechen.

Voriges bzw. nächstes Bild anzeigen

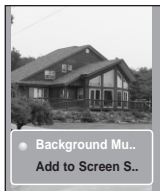
Berühren Sie eine der Tasten [ ].



- Das vorherige bzw. das nächste Bild wird angezeigt.

Bildoptionen einstellen

Während der Bildanzeige Musik wiedergeben




Sie können während der Bildanzeige den zuletzt wiedergegebenen Musiktitel abspielen.



- 1** Berühren Sie [], während ein Bild angezeigt wird.
 - Das Bildoptionen-Menü wird geöffnet.
- 2** Wählen Sie mit [] die Einstellung <Background Music On> (Hintergrundmusik Ein) oder <Background Music Off> (Hintergrundmusik Aus).
 - <Background Music On> (Hintergrundmusik Ein): Sie können während der Bildanzeige den zuletzt gehörten Musiktitel wiedergeben.
 - <Background Music Off> (Hintergrundmusik Aus): Bei der Bildanzeige wird keine Hintergrundmusik abgespielt.

Ein Bild zur Bildschirmschoner-Liste hinzufügen



- 1** Wählen Sie die Bilddatei aus, die Sie in die Liste der Bildschirmschoner aufnehmen möchten.
- 2** Berühren Sie [], während ein Bild angezeigt wird.
 - Das Bildoptionen-Menü wird geöffnet.
- 3** Wählen Sie mit [] die Option <Add to Screen Saver> (Zu BS-Schoner Hinzufügen) aus, und berühren Sie dann [].
 - Die ausgewählte Fotodatei wurde zur Bildschirmschonerliste hinzugefügt.



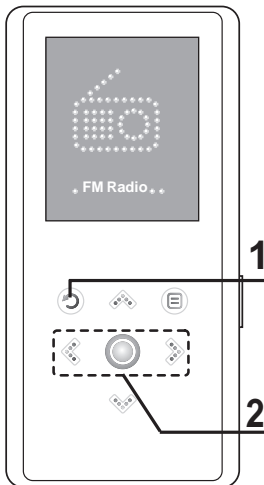
HINWEISE

- Wählen Sie unter <Settings> → <Display> → <Screen Saver> (Einstellg. → Display → BS-Schoner) die Option <Photo> (Foto). Das ausgewählte Foto wird als Bildschirmschoner im Bildschirm angezeigt.
 - ▶ Siehe Seite 41
- Wenn Sie <Default Set> (Standardeinstellung) wählen, wird als Bildschirmschoner <Analog Clock> (Analoguhr) angezeigt.

UKW-Radio verwenden

Bevor Sie beginnen

Schließen Sie den Ohrhörer an, schalten Sie das Gerät ein, und überprüfen Sie den Akku.



- 1 Berühren und halten Sie die Taste [], um das Hauptmenü aufzurufen.
- 2 Wählen Sie mit [] die Option <FM Radio> (UKW-Radio) aus, und berühren Sie dann [].
 - Der UKW-Radioempfang wird aktiviert.

Stummfunktion verwenden

Berühren Sie die Taste [], wenn das UKW-Radio eingeschaltet ist.

- Der Ton wird stumm geschaltet.
- Drücken Sie die Taste [] erneut, um die Stummschaltung aufzuheben.



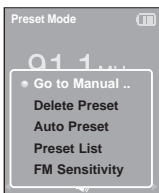
ACHTUNG

- Schließen Sie zur Sendersuche immer den Ohrhörer an den Player an. Der Ohrhörer dient gleichzeitig als Antenne zum Radioempfang.

UKW-Radio verwenden (Fortsetzung)

Manuellen Sendereinstellmodus aufrufen

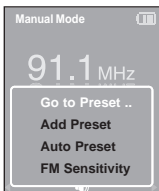
Wählen Sie diesen Modus, um eine Senderfrequenz im UKW-Bereich manuell einzustellen.



- 1 Berühren Sie im <Preset Mode> (Modus für gesp. Sender) die Taste [], um das UKW-Optionsmenü aufzurufen.
- 2 Wählen Sie mit [] die Option <Go to Manual Mode> (Man. Modus Aufrufen), und berühren Sie dann [].
 - Im Bildschirm wird die Meldung <Manual Mode> (Manueller Modus) angezeigt.

Modus für gespeicherte Sender aufrufen

Wählen Sie diesen Modus, um einen der bereits gespeicherten UKW-Sender aufzurufen.



- 1 Berühren Sie im <Manual Mode> (Manueller Modus) die Taste []
- 2 Wählen Sie mit [] die Option <Go to Preset Mode> (Sendermodus aufrufen), und berühren Sie dann [].
 - Im Bildschirm wird die Meldung <Preset Mode> (Modus für gesp. Sender) angezeigt.
- 3 Wählen Sie mit [] einen gespeicherten Sender aus.
 - Sobald die Meldung <Preset Mode> (Modus für gesp. Sender) im Bildschirm angezeigt wird, können Sie einen Radiosender auswählen und Radio hören.



HINWEISE

- Falls noch kein Sender gespeichert wurde, erscheint die Meldung <Preset list does not exist> (Senderliste nicht vorhanden), und der <Preset Mode> (Modus für gesp. Sender) kann nicht aktiviert werden.
- Wenn Sie <Default Set> (Standardeinstellung) wählen, werden alle angelegten Listen gelöscht.
- Mit der Option <Preset List> (Sender Liste) im UKW-Optionsmenü können Sie die gespeicherten Senderfrequenzen anzeigen.
- Weitere Informationen zum Speichern von Sendern finden Sie auf Seite 36 bis 37.

Sender automatisch suchen



Berühren und halten Sie eine der Tasten [< >] im <Manual Mode> (Manueller Modus).

- Es wird der Sender gesucht, der am nächsten an der Frequenzposition ist, an der Sie die Taste wieder freigegeben haben.

Sender manuell suchen



Berühren Sie eine der Tasten [< >] im <Manual Mode> (Manueller Modus).








- Bei jedem Berühren der Taste wird die Senderfrequenz verringert oder erhöht.

Sender einstellen

Im UKW-Radiomodus können Sie bis zu 30 Sender speichern.

Sender automatisch speichern



- 1 **Berühren Sie im Modus <FM Radio> (UKW-Radio) die Taste [], um das UKW-Optionsmenü aufzurufen.**
- 2 **Wählen Sie mit [ ] die Option <Auto Preset> (Autom. Sendersp.), und berühren Sie dann [].**
 - Das Fenster <Auto Preset> (Automatische Voreinstellung) wird angezeigt. Sie werden zur Bestätigung der Sendersuche aufgefordert.
- 3 **Wählen Sie mit [ ] die Einstellung <Yes> (Ja), und berühren Sie dann [].**
 - Der automatische Sendersuchlauf beginnt; es werden maximal 30 Sender gespeichert.



HINWEIS

- Wenn Sie die Funktion <Auto Preset> (Autom. Sendersp.) erneut starten, werden alle bereits gespeicherten Sender gelöscht.

Automatischen Sendersuchlauf abbrechen

Berühren Sie die Taste [ ], um die automatische Sendersuche abzubrechen.

- Der Suchlauf wird abgebrochen und die bis dahin gefundenen Sender werden gespeichert.

Sender manuell speichern



1 Tippen Sie auf [< >], um den gewünschten Sender über <Manual Mode> (Manueller Modus) auszuwählen.

2 Berühren Sie die Taste [@].

3 Wählen Sie mit [↕] die Option <Add Preset> (Sender Zufügen), und berühren Sie dann [Ⓞ].

- Der eingestellte Sender wird zur Senderliste hinzugefügt. In die Senderliste können bis zu 30 Sender eingetragen werden; die Liste wird dabei nicht sortiert.

4 Führen Sie die oben beschriebenen Schritte 1-3 erneut durch, um anderen Frequenzen Sendernummern zuzuweisen.



HINWEIS

- Falls der Sender, den Sie speichern möchten, bereits in der Liste vorhanden ist, erscheint die Meldung <This preset already exists.> (Sender bereits vorhanden). Der eingestellte Sender wird dann nicht in die Senderliste aufgenommen.

Sender im <Preset Mode> (Modus für gesp. Sender) aufrufen



Berühren Sie eine der Tasten [< >] im <Preset Mode> (Modus für gesp. Sender).

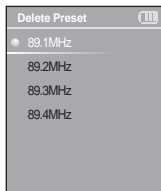
- Bei jeder Tastenberührung wird der vorherige bzw. nächste gespeicherte Sender aufgerufen und empfangen.



HINWEIS

- Wenn Sie die Senderliste im <Preset Mode> (Modus für gesp. Sender) überprüfen möchten, berühren Sie die Taste [@], wählen Sie <Preset List> (Sender Liste) und berühren Sie dann [Ⓞ].

Gespeicherte Sender löschen










- 1** Berühren Sie die Taste [] im <Preset Mode> (Modus für gesp. Sender), um das UKW-Optionsmenü aufzurufen.
- 2** Wählen Sie mit [] die Option <Delete Preset> (Sender Löschen), und berühren Sie dann [].
 - Die gespeicherten Senderfrequenzen werden angezeigt.
- 3** Wählen Sie mit [] den zu löschenden Sender aus, und berühren Sie dann [].
 - Ein Bestätigungsfenster wird geöffnet.
- 4** Wählen Sie mit [] die Option <Yes> (Ja), und berühren Sie dann [].
 - Der ausgewählte Sender wird gelöscht.
- 5** Führen Sie die Schritte 1-4 erneut durch, um weitere Sender auszuwählen und zu löschen.

UKW-Radio einstellen

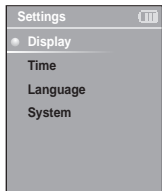
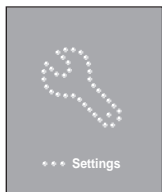
UKW-Empfindlichkeit einstellen













- 1** Berühren Sie im Modus <FM Radio> (UKW-Radio) die Taste [], um das UKW-Optionsmenü aufzurufen.
- 2** Wählen Sie mit [ ] die Option <FM Sensitivity> (UKW-Empfindlichkeit), und berühren Sie dann [].
 - Das Menü zur Einstellung der UKW-Empfindlichkeit erscheint.
- 3** Stellen Sie mit [ ] die Empfindlichkeit ein, und berühren Sie dann [].
 - Sie können dabei zwischen <High> (Hoch), <Middle> (Mittel) und <Low> (Niedrig) wählen.
 - Je höher die UKW-Empfindlichkeit, desto mehr Sender können Sie empfangen.

Displayeinstellungen

Sie können die Displayhelligkeit und die Zeit für das automatische Ausschalten des Bildschirmschoners einstellen.







- 1 **Berühren und halten Sie die Taste [], um das Hauptmenü aufzurufen.**
- 2 **Wählen Sie mit [ ] die Option <Settings> (Einstell.) aus, und berühren Sie dann [].**
 - Das Einstellungs Menü wird geöffnet.
- 3 **Wählen Sie mit [ ] die Option <Display> (Display) aus, und berühren Sie dann [].**
 - Das Menü für die Displayeinstellungen wird geöffnet.
- 4 **Stellen Sie die gewünschten Optionen mit den Tasten [ ] und [] ein.**



HINWEIS

Verwendung der Tasten bei der Einstellung

- Mit [ ] gehen Sie Schritt für Schritt nach oben oder unten.
- Berühren Sie [], um Einstellungen auszuwählen und zu bestätigen.
- Mit der Taste [] gelangen Sie zum vorangegangenen Bildschirm.

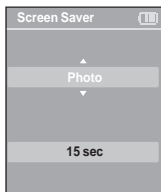
- **<Screen Saver> (BS-Schoner):** Sie können ein Bild für den Bildschirmschoner auswählen. Wählen Sie zwischen folgenden Optionen: <Analog Clock> (Analoguhr), <Animation1> (Animation1), <Animation2> (Animation2), <Animation3> (Animation3) und <Photo> (Foto), und stellen Sie die Zeit bis zur Aktivierung des Bildschirmschoners ein. Unter der Option <Photo> (Foto) steht das Bild zur Verfügung, das Sie mit der Funktion <Add to Screen Saver> (Zu BS-Schoner Hinzufügen) zum Bildschirmschoner hinzugefügt haben.

► Siehe Seite 32

Wählen Sie zwischen folgenden Zeitoptionen: <10sec> (10Sek.), <30sec> (30Sek.), <1min> (1Min), <3min> (3Min), <5min> (5Min) und <Off> (Aus). Wenn im gewählten Zeitraum keine Taste betätigt wird, aktiviert das System den Bildschirmschoner.

- **<Display Off> (Display aus):** Wenn über einen bestimmten Zeitraum keine Taste betätigt wird, schaltet sich das Display automatisch aus. Wählen Sie zwischen folgenden Zeitoptionen: <10sec> (10Sek.), <30sec> (30Sek.), <1min> (1Min), <3min> (3Min), <5min> (5Min) und <Always On> (Immer an). Drücken Sie eine beliebige Taste, um den Bildschirm wieder einzuschalten.

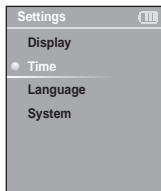
Einstellungen des Bildschirmschoners













- 1 Wählen Sie mit [] die Option <Screen Saver> (BS-Schoner), und berühren Sie dann [].
 - Das Bildschirmschoner-Menü wird geöffnet.
- 2 Wählen Sie mit [] den gewünschten Bildschirmschoner aus, und berühren Sie dann [].
- 3 Wählen Sie mit [] eine Zeit bis zur Aktivierung des Bildschirmschoners. Berühren Sie dann [].
 - Ein Bestätigungsfenster wird geöffnet.
- 4 Wählen Sie mit [] die Option <Yes> (Ja), und berühren Sie dann [].
 - Die Einstellung des Bildschirmschoners ist abgeschlossen.

Zeiteinstellungen

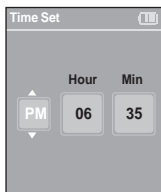
Neben der aktuellen Uhrzeit können Sie auch die Funktionen <Sleep Timer> (Sleep-Timer) und <Auto Power Off> (Autom. Ausschalten) einstellen.



- 1 **Berühren und halten Sie die Taste [], um das Hauptmenü aufzurufen.**
- 2 **Wählen Sie mit [ ] die Option <Settings> (Einstellg.) aus, und berühren Sie dann [].**
 - Das Einstellungsmenü wird geöffnet.
- 3 **Wählen Sie mit [ ] die Option <Time> (Zeiteinst.) aus, und berühren Sie dann [].**
 - Das Menü für die Zeiteinstellungen wird geöffnet.
- 4 **Stellen Sie die gewünschten Funktionen mit den Tasten [ ] und [] ein.**

- **<Sleep Timer> (Sleep-Timer):** Schaltet das Gerät nach einer vorgegebenen Zeit automatisch ab.
Wählen Sie zwischen folgenden Zeitoptionen: <Off> (Aus), <15 min> (15Min), <30 min> (30Min) oder <60 min> (60Min).
- **<Auto Power Off> (Autom. Ausschalten):** Schaltet das Gerät automatisch ab, wenn über einen längeren Zeitraum keine Taste betätigt wurde oder sich der Player im Pausenmodus befindet. Wählen Sie zwischen folgenden Zeitoptionen: <10 sec> (10Sek.), <30 sec> (30 Sekunden), <1 min> (1Min), <5 min> (5Min) oder <10 min> (10Min).
- **<Time Set> (Zeit einstellen):** Hier können Sie die aktuelle Uhrzeit einstellen. ► Siehe Seite 43

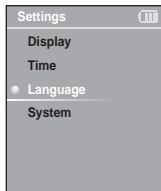
Zeit einstellen













- 1 Wählen Sie mit [] die Option <Time Set> (Zeit Einstellen), und berühren Sie dann [].
- 2 Drücken Sie auf [], um <AM/PM, Hour, Minute> (AM/PM, Stunde, Minute) auszuwählen und auf [], um die Zeit einzustellen.
- 3 Berühren Sie die Taste [].
 - Ein Bestätigungsfenster wird geöffnet.
- 4 Wählen Sie mit [] die Option <Yes> (Ja), und berühren Sie dann [].
 - Die Zeiteinstellung wird gespeichert.

Sprache einstellen

Sie können die Menüsprache auswählen.



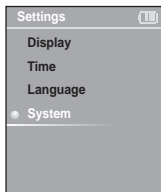
- 1** Berühren und halten Sie die Taste [], um das Hauptmenü aufzurufen.
- 2** Wählen Sie mit [ ] die Option <Settings> (Einstellg.) aus, und berühren Sie dann [].
 - Das Einstellungsmenü wird geöffnet.
- 3** Wählen Sie mit [ ] die Option <Language> (Sprache (Language)), und berühren Sie dann [].
- 4** Wählen Sie die Menüsprache mit Hilfe der Tasten [ ] und [] aus.

- Verfügbare Sprachen: <English>, <한국어 >, <Français>, <Deutsch>, <Italiano>, <日本語 >, <简体中文 >, <繁體中文 >, <Español>, <Русский >, <Magyar>, <Nederlands>, <Polski>, <Português> und <Svenska>.



HINWEISE




- Unterstützte Sprachen können sich ändern und es können neue hinzugefügt werden.






1 Berühren und halten Sie die Taste [], um das Hauptmenü aufzurufen.

2 Wählen Sie mit [ ] die Option <Settings> (Einstell.) aus, und berühren Sie dann [].

- Das Einstellungs Menü wird geöffnet.

3 Wählen Sie mit [ ] die Option <System> aus, und berühren Sie dann [].

- Das Menü für die Systemeinstellungen wird geöffnet.

4 Stellen Sie die gewünschten Funktionen mit den Tasten [ ] und [] ein.

- **<Resume> (Weiter):** Sie können den Startpunkt festlegen, von dem aus die Wiedergabe fortgesetzt werden soll, nachdem die Musikwiedergabe gestoppt wurde. Bei der Option <On> (Ein) wird die Musikwiedergabe an der Stelle fortgesetzt, an der sie angehalten wurde, bei der Option <Off> (Aus) dagegen am Anfang des zuletzt abgespielten Titels.
- **<Beep> (Signalton):** Aktiviert die Tastentöne. Wählen Sie zwischen <On> (Ein) oder <Off> (Aus).
- **<Volume Limit> (Lautstärkelimit):** Um Hörschäden zu vermeiden, stellen Sie einen Höchstwert für die Lautstärke ein, wenn Sie den Ohrhörer verwenden. Bei der Option <On> (Ein) ist die Maximallautstärke auf 20 begrenzt, bei <Off> (Aus) auf 30.
- **<FM Region> (UKW-Bereich):** Legen Sie den Bereich für das UKW-Radio fest. Sie können zwischen <Korea/USA> <Japan> , und <Other Countries> (Andere Länder) wählen.



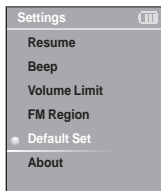
HINWEISE

- Frequenzbereich nach Region
 - Korea/USA: Suche nach Sendern im Bereich von 87,5 MHz bis 108,0 MHz in Schritten von 100 kHz.
 - Japan: Suche nach Sendern im Bereich von 76,0 MHz bis 108,0 MHz in Schritten von 100 kHz.
 - Andere Länder: Suche nach Sendern im Bereich von 87,50 MHz bis 108,00 MHz in Schritten von 50 kHz..
- Der UKW-Bereich kann je nach Aufenthaltsort geändert werden.
- Wenn Sie den UKW-Bereich ändern, werden alle gespeicherten Radiosender gelöscht.

Systemeinstellungen (Fortsetzung)

- **<Default Set> (Rücksetzen):** Setzt alle Werte auf die Standardeinstellung zurück.
- **<About> (Info):** Sie können sich die Firmware-Version, die Speicherkapazität und die Anzahl der Dateien anzeigen lassen.
 - **<Firmware Version> (Firmware-Version):** Gibt die derzeit verwendete Version der Firmware an.
 - **<Memory> (Speicher):** Zeigt Informationen zum Speicher an. **<Used>** (Belegt) bezeichnet den bereits belegten Speicherplatz, **<Remain>** (Verbleibend) zeigt die verbleibende Kapazität, und **<Total>** (Gesamt) entspricht der Gesamtspeicherkapazität.
 - **<Files> (Dateien):** **<Music>** (Musik) bezeichnet die Anzahl der Musikdateien, **<Photo>** (Foto) zeigt die Anzahl der Fotos, und **<Total>** (Gesamt) entspricht der Gesamtanzahl an Dateien.

Rücksetzen



1 Wählen Sie mit [] die Option **<Default Set> (Rücksetzen)** aus, und berühren Sie dann [].

- Ein Bestätigungsfenster wird geöffnet.

2 Wählen Sie mit [] die Option **<Yes> (Ja)**, und berühren Sie dann [].

- **<Yes> (Ja):** Alle Einstellungen werden auf den Standardwert zurückgesetzt.
- **<No> (Nein):** Kein Rücksetzen auf die Standardeinstellungen.



HINWEISE

- Wenn Sie **<Default Set>** (Standardeinstellung) wählen, werden alle vorgenommenen Einstellungen gelöscht und auf die Standardwerte zurückgesetzt.

■ **Hinweis zum eingebauten Speicher**

Der verfügbare Speicher ist etwas geringer als der angegebene Speicherplatz, da die Firmware des Players einen Teil des Speicherplatzes in Anspruch nimmt.

Fehlersuche

Ziehen Sie beim Auftreten eines Fehlers die unten stehende Tabelle zu Rate. Besteht das Problem weiterhin, wenden Sie sich an den Kundendienst von Samsung.

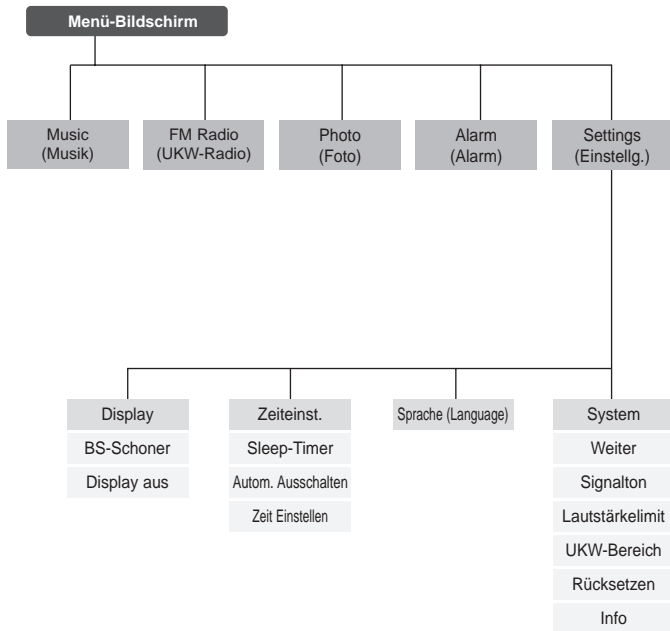
Problem	Möglicher Fehler und Gegenmaßnahmen
Das Gerät lässt sich nicht einschalten	<ul style="list-style-type: none">■ Der Player lässt sich nicht anschalten, wenn der Akku vollständig entladen ist. Laden Sie den Akku auf, und schalten Sie das Gerät erneut ein.■ Drücken Sie die Reset-Taste, um den Player zurückzusetzen.
Die Tasten funktionieren nicht	<ul style="list-style-type: none">■ Überprüfen Sie, ob die Tastensperre aktiv ist (Sperrschalter [HOLD ►] in Sperrposition).■ Überprüfen Sie, ob Sie die richtige Taste gedrückt haben. Drücken Sie die Taste erneut. ► Siehe Seite 11■ Drücken Sie die Reset-Taste, um den Player zurückzusetzen.
Das Display lässt sich nicht einschalten	<ul style="list-style-type: none">■ Wenn Sie unter <Settings> (Einstellg.) -> <Display> (Display) für die Einstellung <Display Off> (Display aus) einen Zeitwert gewählt haben, hat sich das Display eventuell ausgeschaltet. Drücken Sie eine beliebige Taste, um das Display wieder einzuschalten und die Einstellungen zu überprüfen. ► Siehe Seite 41■ Das Display ist bei direkter Sonneneinstrahlung möglicherweise nicht ablesbar.
Das Gerät schaltet sich aus	<ul style="list-style-type: none">■ Überprüfen Sie den Akkustatus.■ Bei vollständig entladenerm Akku schaltet sich das Gerät aus. Laden Sie den Akku auf.■ Das Gerät wird im Pausenmodus ausgeschaltet, wenn Sie unter <Settings> (Einstellungen) -> <Time> (Zeit) die Option <Auto Power Off> (Automatisches Ausschalten) auswählen. Schalten Sie den Player ein.
Die Betriebszeit des Akkus weicht von den Angaben im Handbuch ab	<ul style="list-style-type: none">■ Die Betriebszeit des Akkus ist u.a. abhängig vom Tonmodus und von der Displayeinstellung.■ Wenn der Akku über einen längeren Zeitraum sehr hohen oder niedrigen Temperaturen ausgesetzt ist, kann sich seine Lebensdauer verkürzen.
Fehlfunktion des Programms	Überprüfen Sie, ob die PC-Voraussetzungen erfüllt sind.
Verbindung mit dem PC ist nicht möglich	<p>Klicken Sie in der Symbolleiste Ihres PCs auf <Start>, um das Windows Update zu starten.</p> <p>Wählen Sie die gewünschten Updates und Service Packs aus, und starten Sie die Aktualisierung.</p> <p>Starten Sie den PC neu, und stellen Sie die Verbindung wieder her.</p>

Fehlersuche (Fortsetzung)

Problem	Möglicher Fehler und Gegenmaßnahmen
Die Wiedergabe ist nicht möglich	<ul style="list-style-type: none">■ Überprüfen Sie, ob die entsprechende Datei im Player gespeichert wurde.■ Überprüfen Sie, ob die gewählte Musikdatei beschädigt ist.■ Überprüfen Sie, ob der Akku ausreichend geladen ist.
Es können keine Dateien übertragen werden	<ul style="list-style-type: none">■ Überprüfen Sie, ob das USB-Kabel richtig angeschlossen ist. Schließen Sie es gegebenenfalls noch einmal an.■ Überprüfen Sie, ob der Speicher voll ist.■ Drücken Sie die Reset-Taste, um den Player zurückzusetzen.
Es fehlen Dateien bzw. Daten	Überprüfen Sie, ob sich das USB-Kabel gelockert hat. Wenn dies der Fall ist, kann es zu schweren Schäden an Dateien/Daten und am Player führen. Bitte achten Sie darauf, dass dies nicht passieren kann; Samsung kann für Datenverlust nicht verantwortlich gemacht werden.
Ungewöhnliche Zeitangabe während der Wiedergabe	Überprüfen Sie, ob die Datei im VBR-Format (Variable Bitrate) vorliegt. In diesem Fall wird die Wiedergabezeit eventuell nicht korrekt angegeben.
Der Player wird heiß.	Während des Ladevorgangs kann es zu Wärmeentwicklung kommen. Dies hat keine Auswirkungen auf die Lebensdauer oder die Funktionen des Geräts.

Menü-Übersicht

Hier können Sie sich einen Überblick über die Menüstruktur verschaffen.



Technische Daten

Modellname	YP-K3
Stromversorgung	3,7 V (Lithium-Polymer-Akku, wiederaufladbar)
Kapazität des integrierten Akkus	500 mAh
Kompatible Dateiformate	Musik: MPEG1/2/2.5 Layer3 (8 kBit/s ~ 320 kBit/s, WMA (8 kBit/s ~ 192 kBit/s, 8 kHz ~ 48 kHz) Bilder: JPEG (ISO/IEC 10918-1/Anhang F - Sequentieller Betriebsmodus auf DCT-Basis)
Ausgangsleistung Ohrhöreranschluss	20 mW (Frankreich: 5 mW/Kanal) (16 Ω)
Frequenzbereich	20 Hz ~ 20 kHz
Rauschabstand	88 dB bei 20 kHz LPF (1 kHz, 0 dB)
Betriebsdauer	25 Stunden Musikwiedergabe (bei MP3 128 kbit/s, Lautstärke 15, Normalmodus)
Umgebungstemperatur bei Betrieb	-5 ~ 35 °C
Gehäuse	Edelstahl, Kunststoff
Gewicht	50 g
Abmessungen (BxHxT)	44 x 96 x 6,95 mm
UKW-Frequenz	87,5 ~ 108,0 MHz
UKW-Signal/Rausch-Abstand	50 dB
Gesamtklirrfaktor UKW	1 %
Nutzbare UKW-Empfindlichkeit	38 dB μ

- Der Inhalt dieses Handbuchs kann aufgrund von Weiterentwicklung ohne vorherige Ankündigung geändert werden.

Technische Daten

Das Gerät, zu dem dieses Benutzerhandbuch gehört unterliegt den Bestimmungen zum geistigen Eigentum dritter Personen (Urheberrechtsschutz). Die Lizenz beschränkt sich auf die private, nichtkommerzielle Nutzung durch Endverbraucher im Zusammenhang mit lizenzierten Inhalten. Es sind keinerlei Rechte für die kommerzielle Nutzung erteilt.

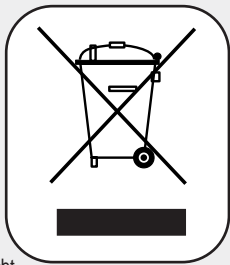
Die Lizenz erstreckt sich lediglich auf dieses Gerät und deckt keine unlizenziierten Produkte oder Prozesse gem. ISO/IEC 11172-3 oder ISO/IEC 13818-3, die mit diesem Gerät verkauft oder durchgeführt werden. Die Lizenz erstreckt sich lediglich auf die Verwendung dieses Gerätes zum Kodieren/Dekodieren von Musik-/Videodateien gem. SO/IEC 11172-3 oder ISO/IEC 13818-3.

Im Rahmen der Lizenz werden keine Rechte für Produktmerkmale oder Funktionen gewährt, die nicht der ISO/IEC 11172-3 oder ISO/IEC 13818-3 entsprechen.

Entsorgung von Altgeräten

Die Kennzeichnung auf dem Produkt bzw. auf der dazugehörigen Dokumentation gibt an, dass es nach seiner Lebensdauer nicht zusammen mit dem normalen Haushaltsmüll entsorgt werden darf. Entsorgen Sie dieses Gerät bitte getrennt von anderen Abfällen, um der Umwelt bzw. der menschlichen Gesundheit nicht durch unkontrollierte Müllbeseitigung zu schaden. Recyceln Sie das Gerät, um die nachhaltige Wiederverwertung von stofflichen Ressourcen zu fördern.

Private Nutzer wenden sich an den Händler, bei dem das Produkt gekauft wurde, oder kontaktieren die zuständigen Behörden, um in Erfahrung zu bringen, wie sie das Gerät auf umweltfreundliche Weise recyceln können. Gewerbliche Nutzer wenden sich an ihren Lieferanten und gehen nach den Bedingungen des Verkaufsvertrags vor. Dieses Produkt darf nicht zusammen mit anderem Gewerbemüll entsorgt werden.



**Falls Sie Fragen oder Anregungen zu Samsung-Produkten haben,
wenden Sie sich bitte an den Samsung-Kundendienst.**

Samsung Electronics GmbH

Hotline: 01805 - 121213 (€ 0,12/Min. aus Festnetz/DTAG)

www.samsung.de

REV 1.0