

Immer für Sie da

Hier können Sie Ihr Produkt registrieren und Unterstützung erhalten:
www.philips.com/support



BT50
BT25



Benutzerhandbuch

PHILIPS

Inhaltsangabe

1	Wichtig	2
----------	----------------	----------

2	Ihr tragbarer Lautsprecher	3
	Einführung	3
	Lieferumfang	3
	Überblick über den Lautsprecher	3

3	Erste Schritte	4
	Laden des integrierten Akkus	4
	Ein-/Ausschalten	4

4	Audiowiedergabe von Bluetooth-Geräten	6
	Verbinden eines Geräts	6
	Trennen von verbundenen Geräten	6
	Erneutes Verbinden eines Geräts	7

5	Wiedergabe von externen Geräten	8
----------	--	----------

6	Produktinformationen	9
	Verstärker	9
	Lautsprecher	9
	Bluetooth	9
	Allgemeine Informationen	9

7	Fehlerbehebung	10
	Allgemein	10
	Informationen zu Bluetooth-Geräten	10

8	Hinweis	11
	Prüfzeichen	11
	Umweltschutz	11
	Markenhinweis	12

1 Wichtig



Warnung

- Öffnen Sie auf keinen Fall das Gehäuse des Geräts.
 - Fetten Sie niemals Teile dieses Geräts ein.
 - Stellen Sie dieses Gerät niemals auf andere elektrische Geräte.
 - Halten Sie das Gerät fern von direkter Sonneneinstrahlung, offenen Feuerquellen oder Hitze.
-
- Lesen Sie diese Anweisungen durch.
 - Beachten Sie alle Warnhinweise.
 - Befolgen Sie alle Anweisungen.
 - Verwenden Sie dieses Gerät nicht in der Nähe von Wasser.
 - Platzieren Sie das Gerät nicht neben Wärmequellen, wie z. B. Heizkörpern, Öfen oder anderen Geräten (darunter auch Verstärker), die Wärme erzeugen.
 - Verwenden Sie nur vom Hersteller empfohlenes Zubehör.
 - Lassen Sie sämtliche Reparaturen ausschließlich von qualifiziertem Servicepersonal durchführen. Reparaturen sind notwendig, wenn das Gerät beschädigt wurde, z. B. wenn Flüssigkeit über das Gerät geschüttet wurde, Gegenstände in das Gerät gefallen sind, das Gerät Regen oder Feuchtigkeit ausgesetzt wurde oder das Gerät nicht ordnungsgemäß funktioniert oder fallen gelassen wurde.
 - Die Batterie darf keinen hohen Temperaturen wie direktem Sonnenlicht, Feuer usw. ausgesetzt werden.
 - Das Gerät darf nicht mit Flüssigkeiten benetzt oder bespritzt werden.
 - Auf das Gerät dürfen keine möglichen Gefahrenquellen gestellt werden (z. B. mit einer Flüssigkeit gefüllte Gegenstände, brennende Kerzen).



Hinweis

- Das Typenschild befindet sich auf der Geräteunterseite.

2 Ihr tragbarer Lautsprecher

Herzlichen Glückwunsch zu Ihrem Kauf und willkommen bei Philips! Um das Kundendienstangebot von Philips vollständig nutzen zu können, sollten Sie Ihr Produkt unter www.philips.com/welcome registrieren.

Einführung

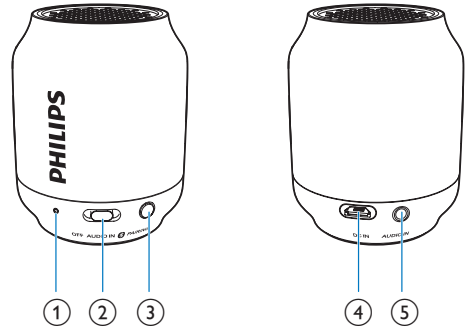
Mit diesem Lautsprecher können Sie Audioinhalte von Bluetooth-fähigen Geräten und anderen externen Audiogeräten wiedergeben.


Lieferumfang

Prüfen Sie zunächst den Verpackungsinhalt:

- Lautsprecher
- USB-Ladekabel
- Kurze Bedienungsanleitung
- Sicherheit und Hinweise – Merkblatt

Überblick über den Lautsprecher



- ① **LED-Anzeige**
 - Zeigt Akku- oder Bluetooth-Verbindungsstatus an.
- ② **Schieberegler zur Quellenauswahl (OFF/AUDIO IN/ )**
 - Auswählen von USB oder AUDIO IN als Quelle
 - Ausschalten des Lautspeakers
- ③ **PAIRING**
 - Öffnen des Bluetooth-Kopplungsmodus
 - Trennen der Bluetooth-Verbindung
- ④ **DC IN**
 - Aufladen des integrierten Akkus
- ⑤ **AUDIO IN**
 - Anschließen eines externen Audiogeräts

3 Erste Schritte

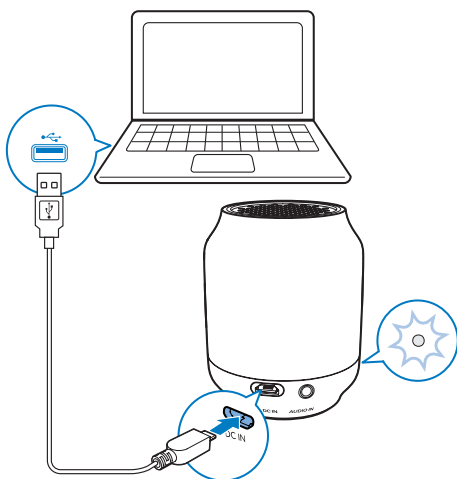
Folgen Sie den Anweisungen in diesem Kapitel immer nacheinander.

Laden des integrierten Akkus

Der Lautsprecher wird über den integrierten Akku betrieben.

Hinweis

- Laden Sie vor der Verwendung den integrierten Akku vollständig auf.
- Der Micro-USB-Anschluss wird nur zum Aufladen verwendet.
- Nach ca. zwei Stunden ist der Akku vollständig aufgeladen.
- Akkus verfügen über eine begrenzte Anzahl von Ladezyklen. Die Akkulebensdauer und die Anzahl der Ladezyklen variieren je nach Verwendung und Einstellungen.



Verbinden Sie das USB-Kabel mit:

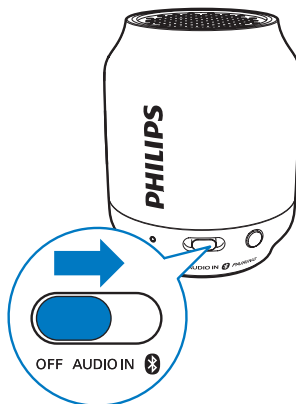
- der **DC IN**-Buchse am Lautsprecher; und
- dem USB-Anschluss eines Computers.

Die LED-Anzeige zeigt den Akkustand an.

	Wird aufgeladen	Vollständig aufgeladen
Modus "OFF"	Weiß blinkend	Aus
Modus "AUDIO IN"	Weiß blinkend	Weiß leuchtend
Modus "Bluetooth"	Blau blinkend oder durchgehend blau leuchtend (je nach Bluetooth-Verbindungsstatus)	Blau blinkend oder durchgehend blau leuchtend (je nach Bluetooth-Verbindungsstatus)

Ein-/Ausschalten

- Um den Lautsprecher einzuschalten, schieben Sie den Quellenwahlschalter auf **AUDIO IN** oder **Bluetooth**.



- Um den Lautsprecher auszuschalten, schieben Sie den Quellenwahlschalter auf **OFF**.

Wechseln in den Standby-Modus

Der Lautsprecher wechselt in den folgenden Situationen automatisch in den Standby-Modus:

- Wenn im Bluetooth-Modus die Verbindung mit dem Bluetooth-Gerät 15 Minuten lang inaktiv ist; oder
- Wenn im AUDIO IN-Modus 15 Minuten lang kein Audioeingangskabel verbunden ist.


4 Audiowiedergabe von Bluetooth-Geräten

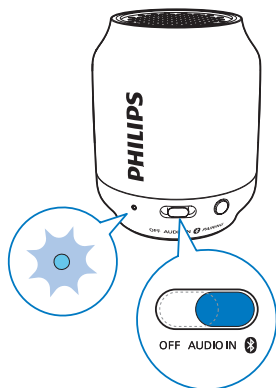
Mit diesem Lautsprecher können Sie Audioinhalte von Bluetooth-fähigen Geräten hören.

Hinweis

- Der Lautsprecher kann maximal vier gekoppelte Geräte speichern. Das fünfte gekoppelte Gerät ersetzt das erste.
- Hindernisse zwischen dem Lautsprecher und dem Bluetooth-Gerät können die Reichweite reduzieren.
- Halten Sie es fern von anderen elektronischen Geräten, die Störungen verursachen könnten.
- Die Reichweite zwischen diesem Lautsprecher und einem Bluetooth-Gerät beträgt ca. 10 Meter.
- Vergewissern Sie sich, dass kein Audioeingangskabel mit der **AUDIO IN**-Buchse verbunden ist.

Verbinden eines Geräts

- 1 Schieben Sie den Schieberegler zur Quellenauswahl auf 
↳ Die LED-Anzeige blinkt blau.



- 2 Aktivieren Sie auf Ihrem Bluetooth-Gerät Bluetooth, und suchen Sie nach Bluetooth-Geräten zur Kopplung (siehe Bedienungsanleitung des Geräts).

- 3 Wählen Sie **[Philips BT50]** / **[Philips BT25]** auf Ihrem Gerät aus, um die Kopplung und Verbindung zu starten. Falls notwendig, geben Sie "0000" als Passwort für die Kopplung ein.

↳ Nach erfolgreicher Kopplung und Verbindung gibt der Lautsprecher zwei Signaltöne aus, und die LED-Anzeige leuchtet dauerhaft blau.

- Wenn Sie **[Philips BT50]** / **[Philips BT25]** auf Ihrem Gerät nicht finden, halten Sie die Taste **PAIRING** mehr als drei Sekunden lang gedrückt, bis Sie drei Signaltöne hören.

- 4 Geben Sie Audioinhalte auf dem Bluetooth-Gerät wieder.

Tip

- Sie können Ihr Bluetooth-Gerät verwenden, um die Wiedergabe zu steuern.

LED-Anzeige (blau)

Anzeige	Bluetooth-Verbindungsstatus
Schnell blinkend (2 Hz)	Kopplung
Langsam blinkend (1 Hz)	Verbindung wird hergestellt
Blau leuchtend	Verbunden

Trennen von verbundenen Geräten

- Halten Sie die Taste **PAIRING** mehr als drei Sekunden lang gedrückt.
↳ Der Lautsprecher gibt drei Signaltöne aus.
- Deaktivieren Sie Bluetooth auf Ihrem Gerät; oder
- Positionieren Sie das Gerät außerhalb der Kommunikationsreichweite.
↳ Der Lautsprecher gibt zwei Signaltöne aus, und die LED-Anzeige blinkt blau.

 Hinweis

- Bevor Sie eine Verbindung mit einem anderen Bluetooth-Gerät herstellen, trennen Sie zuerst die Verbindung mit dem aktuellen Gerät.

Erneutes Verbinden eines Geräts

Wenn Sie den Lautsprecher einschalten, stellt er automatisch eine Verbindung mit dem zuletzt verbundenen Gerät her; wenn nicht, wählen Sie **[Philips BT50]** / **[Philips BT25]** auf Ihrem Bluetooth-Gerät aus, um die Verbindung herzustellen.

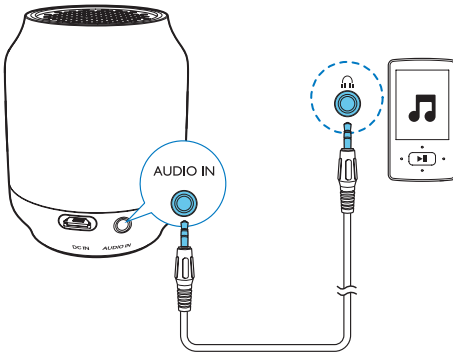
5 Wiedergabe von externen Geräten

Mit diesem Lautsprecher können Sie auch Audioinhalte von einem externen Gerät, z. B. einem MP3-Player, anhören.



Hinweis

- Stellen Sie sicher, dass die Musikwiedergabe über Bluetooth angehalten wurde.



- 1 Verbinden Sie ein Audioeingangskabel (nicht enthalten) mit einem 3,5 mm Stecker an beiden Enden mit:
 - der **AUDIO IN**-Buchse auf diesem Lautsprecher und
 - der Kopfhörerbuchse am externen Audiogerät.
- 2 Schieben Sie den Schieberegler zur Quellenauswahl auf **AUDIO IN**.
↳ Die LED-Anzeige leuchtet nun weiß.
- 3 Spielen Sie Audioinhalte über das externe Gerät ab (lesen Sie die entsprechende Bedienungsanleitung).

6 Produktinformationen



Hinweis

- Die Produktinformationen können ohne vorherige Ankündigung geändert werden.

Allgemeine Informationen

Stromversorgung (über Micro-USB-Anschluss)	5 V, 0,5 A
Integrierter Li-Polymer-Akku	3,7V, 365 mAh
Abmessungen – Hauptgerät (B x H x T)	61 x 76 x 61 mm
Gewicht – Hauptgerät	0,1 kg

Verstärker

Ausgangsleistung	2 W RMS
Frequenzgang	100 - 16.000 Hz, ±3 dB
Signal/Rausch-Verhältnis	> 70 dBA
Audio-Eingang	300 mV (norm.) – 1600 mV (max.) RMS

Lautsprecher

Lautsprecherimpedanz	4 Ohm
Lautsprechertreiber	4 cm Full Range
Empfindlichkeit	> 82 dB/m/W ± 3 dB/m/W

Bluetooth

Bluetooth-Version	V2.1 + EDR
Bluetooth-Profil	A2DP
Bluetooth Frequenzband	2,4 GHz ~ 2,48 GHz
Bluetooth-Bereich	10 m (freier Raum)

7 Fehlerbehebung



Warnung

- Öffnen Sie auf keinen Fall das Gehäuse des Geräts.

Bei eigenhändigen Reparaturversuchen verfällt die Garantie.

Wenn Sie bei der Verwendung dieses Geräts Probleme feststellen, prüfen Sie bitte die folgenden Punkte, bevor Sie Serviceleistungen anfordern. Besteht das Problem auch weiterhin, besuchen Sie die Philips Website unter www.philips.com/support. Wenn Sie Philips kontaktieren, stellen Sie sicher, dass sich das Gerät in der Nähe befindet und die Modell- und Seriennummer verfügbar ist.

Allgemein

Keine Stromversorgung

- Laden Sie Ihren Lautsprecher auf.

Kein Ton

- Stellen Sie Lautstärke auf dem verbundenen Gerät ein.
- Wenn Sie Audioinhalte über Bluetooth hören, vergewissern Sie sich, dass kein Audioeingangskabel mit der **AUDIO IN**-Buchse verbunden ist.
- Vergewissern Sie sich, dass sich Ihr Bluetooth-Gerät innerhalb der Reichweite befindet.

Keine Reaktion vom Lautsprecher

- Laden Sie den Lautsprecher auf.

Informationen zu Bluetooth-Geräten

Nach Herstellung einer Verbindung mit einem Bluetooth-fähigen Gerät ist die Audioqualität schlecht.

- Der Bluetooth-Empfang ist schlecht. Platzieren Sie das Gerät näher an diesem Produkt, oder entfernen Sie mögliche Hindernisse zwischen den Geräten.

[Philips BT50] / [Philips BT25] wurde auf Ihrem Gerät für die Kopplung nicht gefunden.

- Halten Sie **PAIRING** mehr als drei Sekunden lang gedrückt, und versuchen Sie es dann erneut.

Eine Verbindung mit dem Gerät ist nicht möglich.

- Die Bluetooth-Funktion des Geräts ist nicht aktiviert. Anweisungen zum Aktivieren dieser Funktion finden Sie in der Bedienungsanleitung des Geräts.
- Dieses Produkt ist bereits mit einem anderen Bluetooth-fähigen Gerät verbunden. Schalten Sie dieses Gerät ab, und versuchen Sie dann erneut.

Das gekoppelte Gerät unterbricht immer wieder die Verbindung und stellt sie anschließend wieder her.

- Der Bluetooth-Empfang ist schlecht. Platzieren Sie das Gerät näher an diesem Produkt, oder entfernen Sie mögliche Hindernisse zwischen den Geräten.
- Bei einigen Geräten wird die Bluetooth-Verbindung möglicherweise im Rahmen einer Energiesparfunktion automatisch deaktiviert. Dies ist kein Zeichen für eine Fehlfunktion des Produkts.

8 Hinweis

Änderungen oder Modifizierungen des Geräts, die nicht ausdrücklich von Gibson Innovations genehmigt wurden, können zum Erlöschen der Betriebserlaubnis führen.

Prüfzeichen

CE 0700

Hiermit erklärt Gibson Innovations, dass dieses Produkt den grundlegenden Anforderungen und anderen relevanten Bestimmungen der Richtlinie 1999/5/EG entspricht. Die Konformitätserklärung finden Sie unter www.philips.com/support.

Umweltschutz

Entsorgung von Altgeräten und Batterien



Ihr Gerät wurde unter Verwendung hochwertiger Materialien und Komponenten entwickelt und hergestellt, die recycelt und wiederverwendet werden können.



Dieses Symbol auf einem Produkt bedeutet, dass für dieses Produkt die Europäische Richtlinie 2012/19/EU gilt.



Dieses Symbol bedeutet, dass das Produkt einen Akku enthält, für den die Europäische

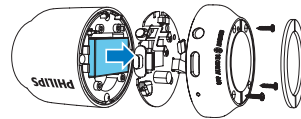
Richtlinie 2013/56/EG gilt. Entsorgen Sie ihn niemals über den normalen Hausmüll. Es wird dringend empfohlen, das Produkt zu einer offiziellen Sammelstelle oder einem Philips Service-Center zu bringen, um den Akku von einem Fachmann entfernen zu lassen. Informieren Sie sich über die örtlichen Bestimmungen zur getrennten Sammlung von elektrischen und elektronischen Geräten sowie Akkus. Befolgen Sie die örtlichen Bestimmungen, und entsorgen Sie das Produkt und die Akkus nicht mit dem normalen Hausmüll. Eine ordnungsgemäße Entsorgung von alten Produkten und Akkus hilft, negative Auswirkungen auf Umwelt und Gesundheit zu vermeiden.



Achtung

- Durch Entnahme des integrierten Akkus verwirkt die Garantie. Außerdem kann das Produkt dadurch beschädigt werden.

Bringen Sie Ihr Produkt immer zu einem Fachmann, um die integrierte Batterie zu ersetzen.



Umweltinformationen

Auf überflüssige Verpackung wurde verzichtet. Die Verpackung kann leicht in drei Materialtypen getrennt werden: Pappe (Karton), Styropor (Polsterung) und Polyethylen (Beutel, Schaumstoff-Schutzfolie).

Ihr Gerät besteht aus Werkstoffen, die wiederverwendet werden können, wenn das Gerät von einem spezialisierten Fachbetrieb demontiert wird. Bitte beachten Sie die örtlichen Vorschriften zur Entsorgung von Verpackungsmaterial, verbrauchten Batterien und Altgeräten.

Markenhinweis

Bluetooth

Der Name und das Logo von Bluetooth® sind eingetragene Marken von Bluetooth SIG, Inc., und die Verwendung dieser Marken durch Gibson erfolgt unter Lizenz. Andere Marken und Markennamen sind Eigentum der jeweiligen Unternehmen.



2015 © Gibson Innovations Limited. All rights reserved.

This product has been manufactured by, and is sold under the responsibility of Gibson Innovations Ltd., and Gibson Innovations Ltd. is the warrantor in relation to this product. Philips and the Philips Shield Emblem are registered trademarks of Koninklijke Philips N.V. and are used under license from Koninklijke Philips N.V.

BT25_BT50_00_UM_V3.0

